



Statistische Nachrichten

III. Quartal 2020



Hanse- und Universitätsstadt
ROSTOCK

Erläuterungen

- = nichts vorhanden
- . = Zahlenangabe nicht möglich
- 0 = mehr als nichts, aber weniger als die Hälfte der kleinsten Einheit
- x = Tabellenwert gesperrt, weil Aussage nicht sinnvoll
- / = keine Angabe, da Zahlenwert nicht ausreichend genau oder nicht repräsentativ
- () = Aussagewert eingeschränkt, da Zahlenwert statistisch relativ unsicher ist
- p = vorläufige Zahl
- davon = vollständige Aufgliederung einer Summe
- darunter = teilweise Ausgliederung einer Summe
- und zwar = teilweise Ausgliederung einer Summe nach verschiedenen nicht summierbaren Merkmalen

Auf- und Abrundungen

Im Allgemeinen ist ohne Rücksicht auf die Endsumme auf- und abgerundet worden. Deshalb können sich bei der Summierung von Einzelangaben geringfügige Abweichungen in der Endsumme ergeben.

Hinweise zum Datenschutz

Aus Datenschutzgründen werden Werte kleiner als 3 (Statistik der Bundesagentur für Arbeit - kleiner als 10) bzw. errechenbare Werte durch einen Punkt ersetzt.

Stadtbereich:

Begriff des kleinräumigen Bezuges für statistische Aussagen

Stadtbereich stimmt in der überwiegenden Mehrheit mit den Ortsteilen überein. Folgende Stadtbereiche sind Zusammenfassungen von Ortsteilen:

Stadtbereich	Ortsteile
Warnemünde	Seebad Warnemünde, Seebad Diedrichshagen
Rostock-Heide	Seebad Hohe Düne, Seebad Markgrafenheide, Hinrichshagen, Torfbrücke, Wiethagen
Rostock-Ost	Krummendorf, Hinrichsdorf, Nienhagen, Peez, Stuthof, Jürgeshof

Quellen:

Landesförderinstitut Mecklenburg-Vorpommern
Wetteramt Hamburg
Statistik der Bundesagentur für Arbeit
Nordwasser GmbH
Landesamt für Umwelt, Naturschutz und Geologie Mecklenburg-Vorpommern
Krafftahrt Bundesamt, Flensburg
Flughafen Rostock-Laage-Güstrow GmbH
Polizeiinspektion Rostock
Zoologischer Garten Rostock GGmbH
Volkstheater Rostock GmbH
Schiffbau- und Schifffahrtsmuseum Rostock, IGA Rostock 2003 GmbH
Heimatismuseum Warnemünde
Evangelisch-Lutherische Pfarre Biestow
Kirchgemeinde Toitenwinkel
Statistisches Bundesamt (DESTATIS)
Statistisches Amt Mecklenburg-Vorpommern
Ämter der Hanse- und Universitätsstadt Rostock

Titelfoto:

Angelika Heim

Herausgeberin:

Hanse- und Universitätsstadt Rostock, Der Oberbürgermeister
Pressestelle

Redaktion:

Hanse- und Universitätsstadt Rostock, Der Oberbürgermeister
Hauptamt
Kommunale Statistikstelle
18050 Rostock

Sitz: Neuer Markt 1 / Rathaus-Anbau
18055 Rostock
Telefon: 0381 381-1190
Telefax: 0381 381-1910
E-Mail: statistik@rostock.de
Internet: www.rostock.de/statistik

Redaktionsschluss: 10. Dezember 2020

Die Weiterverwendung der Daten, auch auszugsweise, ist nur mit Quellenangabe gestattet.

INHALTSVERZEICHNIS

Seite

Entwicklung der COVID-19-Pandemie in der Hanse- und Universitätsstadt Rostock und Auswirkungen auf Wirtschaft und Gesellschaft	3
---	----------

Naturverhältnisse.....	10
Bevölkerung.....	10
Wirtschaft.....	13
Arbeitsmarkt	15
Soziales	19
Bautätigkeit und Wohnungen.....	20
Versorgung, Entsorgung und Umwelt.....	21
Verkehr und Reiseverkehr	22
Öffentliche Sicherheit	24
Gesundheitswesen und Kinderbetreuung.....	25
Kultur	26
Öffentliche Finanzen.....	27

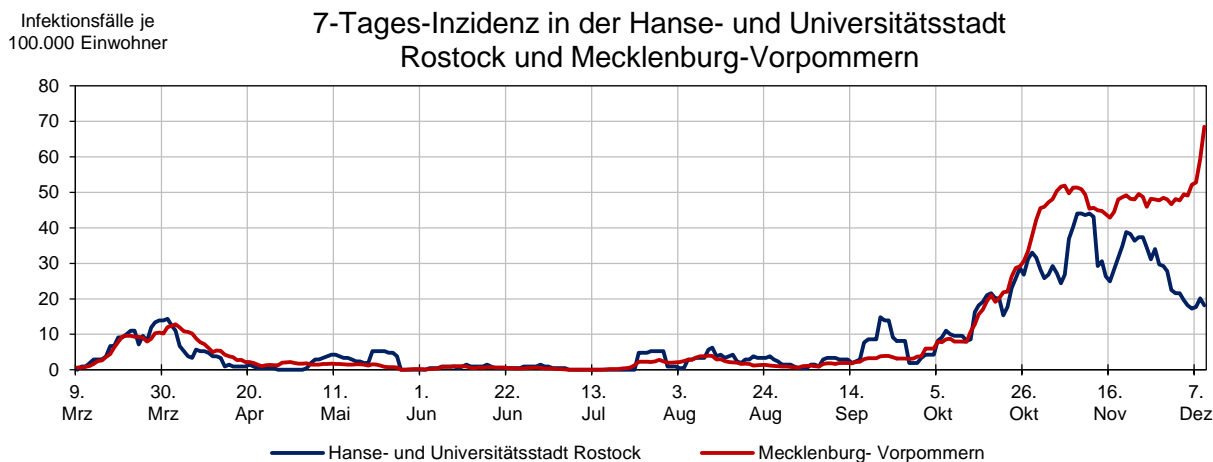
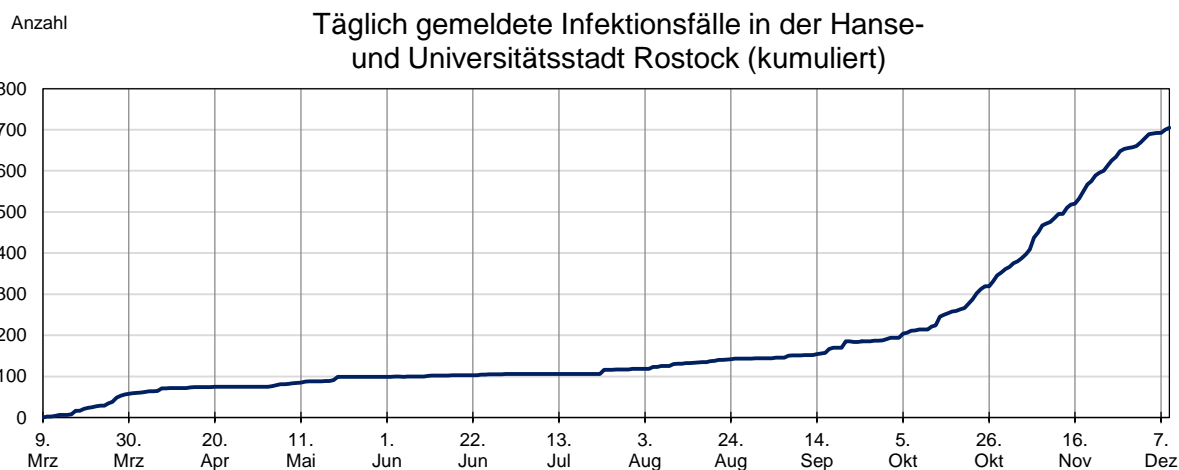
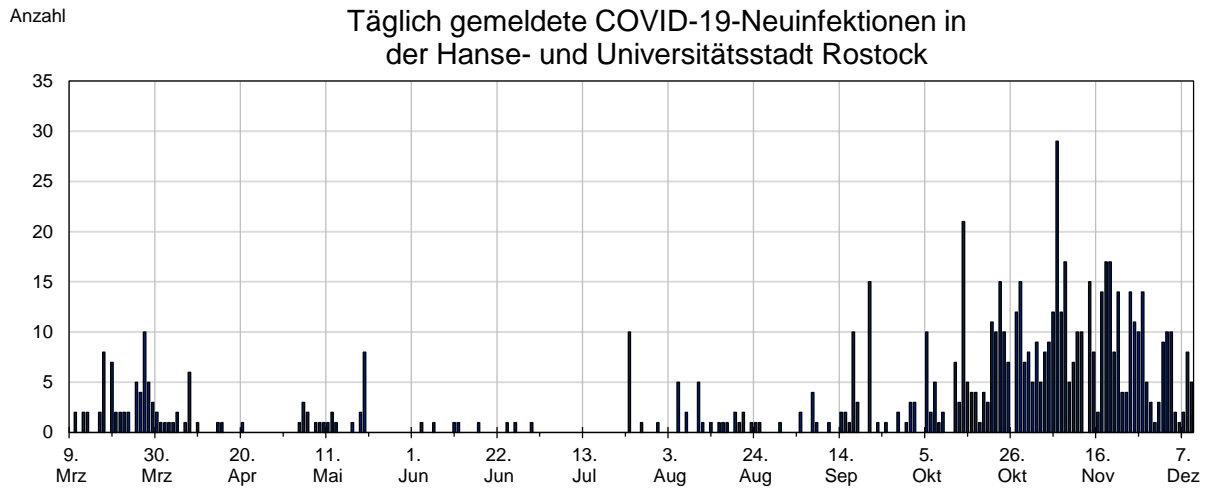
ANHANG

Bevölkerung mit Hauptwohnung nach Geschlecht, Stadtbereichen und Altersgruppen - Stand 30. September 2020 -	31
Sozialversicherungspflichtig Beschäftigte nach Geschlecht und Alter nach Stadtbereichen (Wohnortprinzip) - März 2020 -	32
Sozialversicherungspflichtig Beschäftigte nach Nationalität und Bildung nach Stadtbereichen (Wohnortprinzip) - März 2020 -	33
Arbeitslose nach Stadtbereichen, Geschlecht und ausgewählten Indikatoren - September 2020 -	34
Arbeitslose nach Nationalität und Alter nach Stadtbereichen - September 2020 -	35
Arbeitslose nach Rechtskreis und Bildung nach Stadtbereichen - September 2020 -	36
Eckdaten zur Grundsicherung für Arbeitssuchende nach SGB II nach Bedarfsgemeinschaften insgesamt nach Stadtbereichen - Juni 2020 -	37
Eckdaten zur Grundsicherung für Arbeitssuchende nach SGB II nach Personen in Bedarfsgemeinschaften nach Stadtbereichen - Juni 2020 -	38

Veröffentlichungen der Kommunalen Statistikstelle der Hanse- und Universitätsstadt Rostock in den Jahren 2018 bis 2020	39
---	-----------

Entwicklung der COVID-19-Pandemie in der Hanse- und Universitätsstadt Rostock und Auswirkungen auf Wirtschaft und Gesellschaft

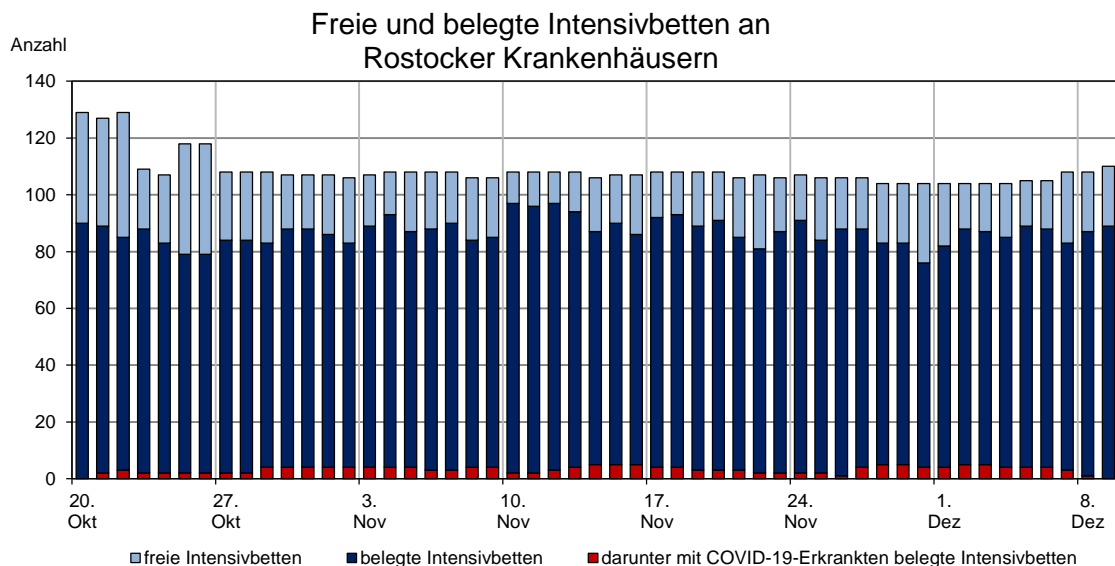
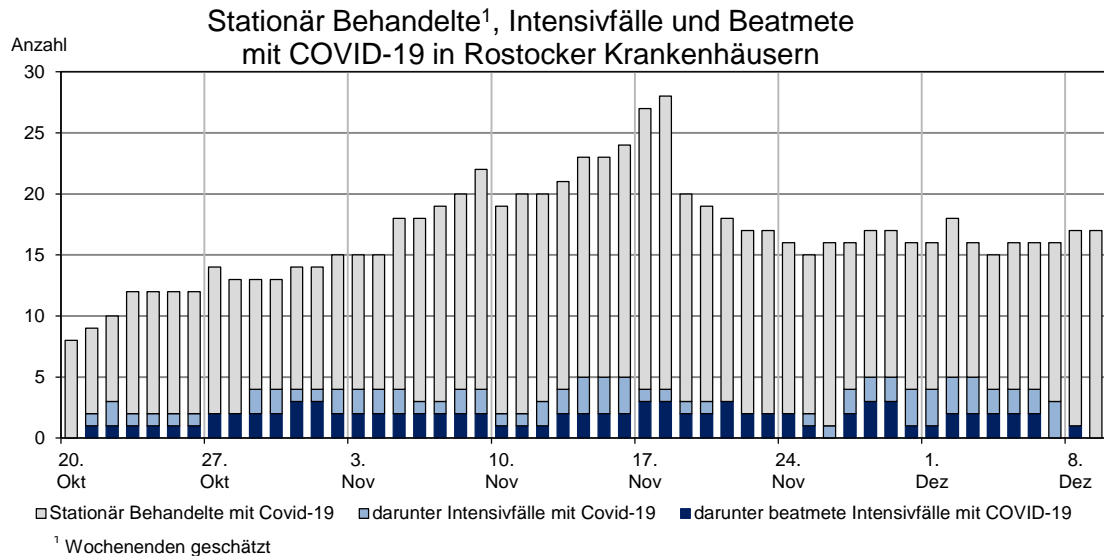
Aktuelle Zahlen zum Infektionsgeschehen in Rostock, Stand 10.12.2020



Mit 29 Fällen wurde am 6. November 2020 der bislang höchste Wert der täglich gemeldeten Neuinfektionen verzeichnet.

Die 7-Tages-Inzidenz je 100.000 Einwohner erreichte am 11. November 2020 den Höchststand von 44,1). Am 9. Dezember lag sie mit 18,2 bereits wieder deutlich darunter.

Die Lage in den Rostocker Krankenhäusern, Stand 10.12.2020



Am 18. November mussten 28 Personen mit COVID-19 stationär behandelt werden, dies war der bislang höchste Wert. Darunter waren vier Personen, die intensivmedizinisch betreut wurden, drei davon wurden beatmet.

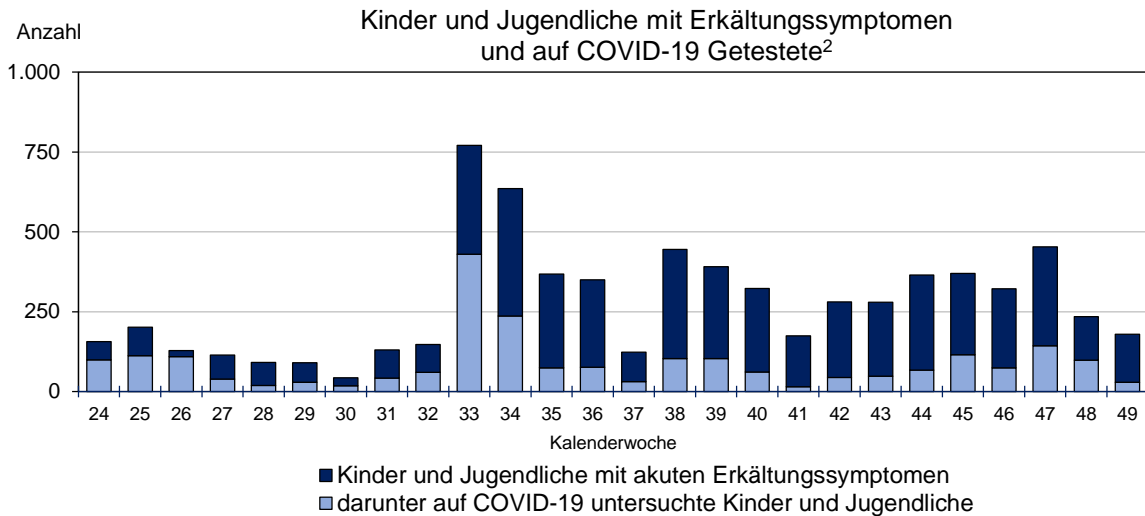
Am 9. Dezember befanden sich 17 PatientInnen mit COVID-19 in stationärer Behandlung, jedoch musste niemand intensivmedizinisch betreut werden.

Quellen: DIVI-Intensivregister, Landesamt für Gesundheit und Soziales Mecklenburg-Vorpommern und Gesundheitsamt der Hanse- und Universitätsstadt Rostock

Das Rostocker Gesundheitsamt meldet die aktuellen Fallzahlen täglich an das Landesamt für Gesundheit und Soziales Mecklenburg-Vorpommern (LAGuS: [Daten zur Corona-Pandemie](#)). Von dort erfolgt die Meldung an das Robert Koch-Institut ([RKI](#)). Durch die einzelnen Meldeprozesse kommt es zu kleinen Verzögerungen und zeitweise unterschiedlichen Zahlenangaben.

Das [DIVI Intensivregister](#) erhebt verpflichtend die intensivmedizinischen Kapazitäten und COVID-19-Fälle der Akut-Krankenhäuser in Deutschland (exklusive Notfallreserve).

Zwischen dem 8. Juni 2020 (Kalenderwoche 24) und dem 6. Dezember (Kalenderwoche 49) wurden in Rostocker Kinderarztpraxen insgesamt 2.275 Kinder und Jugendliche auf COVID-19 getestet. In 7 Fällen wurde eine COVID-19-Infektion bestätigt.

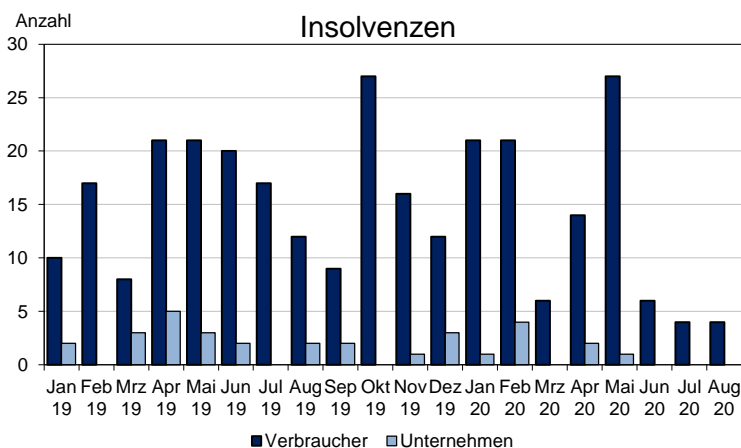


² Kinder und Jugendliche mit akuten Erkältungssymptomen, die in Rostocker Kinderarztpraxen untersucht wurden, sowie jene, die anschließend auf COVID-19 getestet wurden

Auswirkungen der COVID-19-Pandemie auf ausgewählte Bereiche in Wirtschaft und Gesellschaft

Die Pandemie betrifft alle Bereiche der Gesellschaft. Die Auswertungen auf dieser und den folgenden Seiten stellen Auszüge dar und erheben keinen Anspruch auf Vollständigkeit. Es sind lediglich jene Zeitreihen dargestellt, für die die entsprechenden Zahlen bereits vorliegen und zu denen sich ein kausaler Zusammenhang zu den COVID-19-bedingten Maßnahmen und Schließungen vermuten lässt.

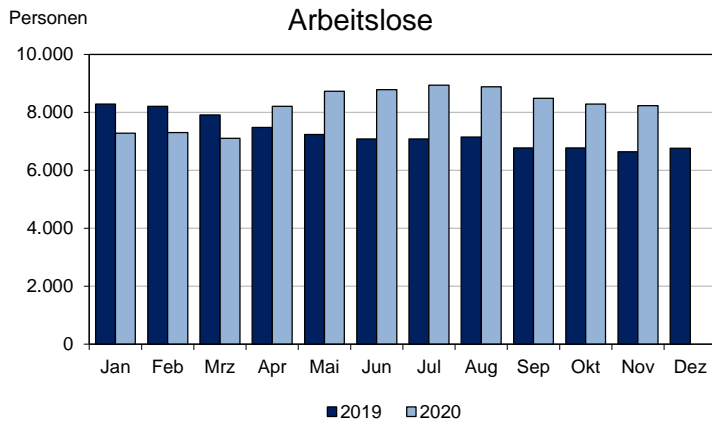
Wirtschaft



Laut COVID-19-Insolvenzaussetzungsgesetz (COVInsAG) vom 27.03.2020 wurde die Insolvenzantragspflicht rückwirkend zum 01.03.2020 ausgesetzt. Die Regelung galt bis 30.09.2020 und wurde in Teilen verlängert bis 31.12.2020.

Der starke Rückgang der Privatinsolvenzen seit Mai 2020 steht wahrscheinlich in Zusammenhang mit der angekündigten Änderung des Privatinsolvenzrechtes.

Monat	Verbraucher-Insolvenzen	Unternehmens-Insolvenzen
Veränderung zum Vormonat um %		
Mrz 20	-71	-100
Apr 20	133	x
Mai 20	93	-50
Jun 20	-78	-100
Jul 20	-33	x
Aug 20	0	x
Veränderung zum Vorjahresmonat um %		
Mrz 20	-25	-100
Apr 20	-33	-60
Mai 20	29	-67
Jun 20	-70	-100
Jul 20	-76	x
Aug 20	-67	x



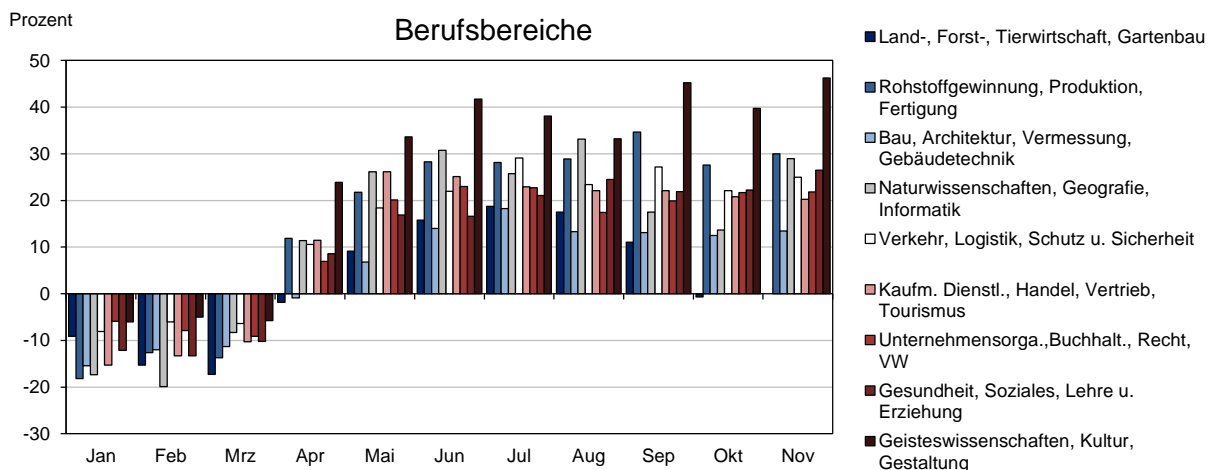
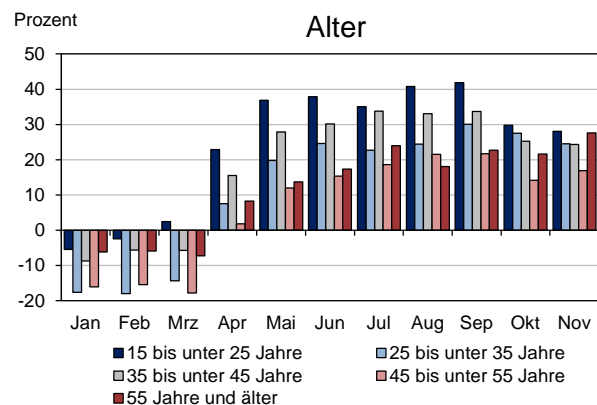
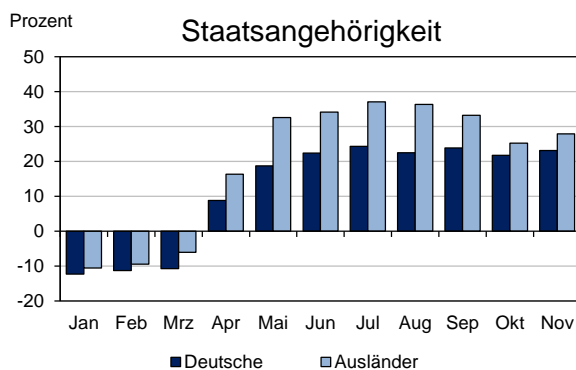
Monat	Arbeitslose
Veränderung zum Vormonat um %	
Mrz 20	-3
Apr 20	16
Mai 20	6
Jun 20	1
Jul 20	2
Aug 20	-1
Sep 20	-5
Okt 20	-2
Nov 20	-1
Veränderung zum Vorjahresmonat um %	
Mrz 20	-10
Apr 20	10
Mai 20	21
Jun 20	24
Jul 20	26
Aug 20	24
Sep 20	25
Okt 20	22
Nov 20	24

Im März 2020 war noch der saisonbedingte Rückgang der Arbeitslosenzahlen sichtbar, seit April 2020 verzeichnet Rostock monatlich mehr Arbeitslose als im Vorjahresmonat.

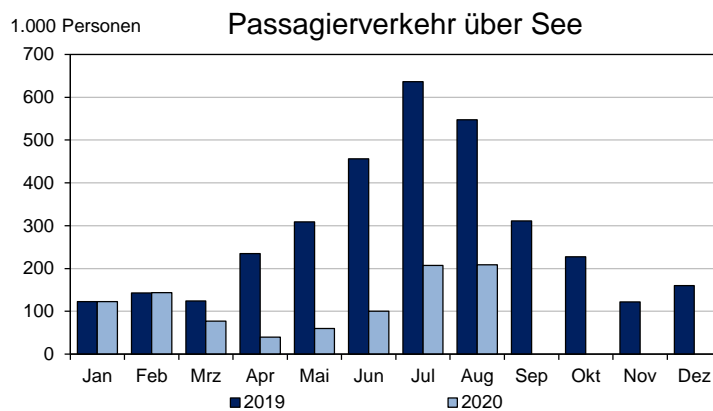
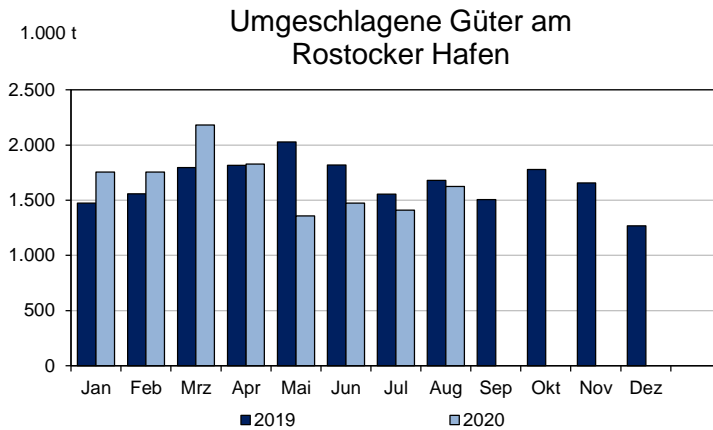
Der Anstieg der Arbeitslosenzahlen im Vergleich zum Vorjahresmonat trat zu Beginn der Pandemie besonders deutlich bei Ausländern und im jungen erwerbstätigen Alter hervor.

Zum Jahresende 2020 hin verringerten sich die Unterschiede nach Staatsangehörigkeit. Auch die Differenzen zwischen den Altersgruppen glichen sich im Jahresverlauf 2020 an.

Prozentuale Veränderung der Zahl der Arbeitslosen im Jahr 2020 im Vergleich zum Vorjahresmonat nach ausgewählten Kriterien



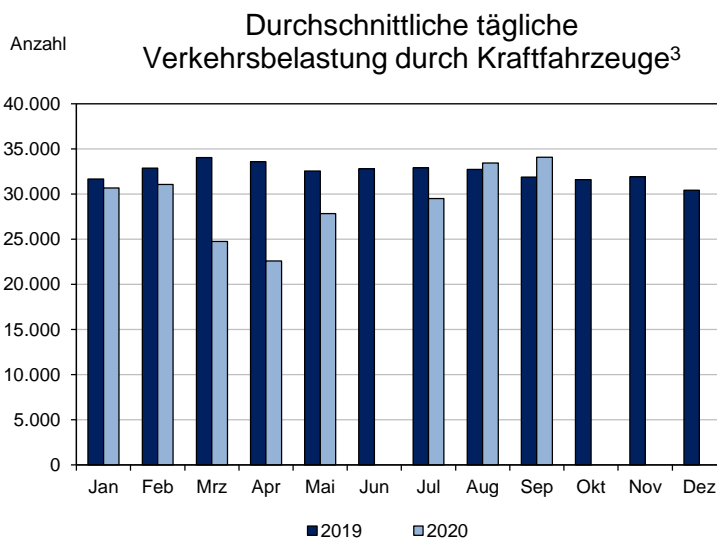
Seeverkehr



Monat	Güterumschlag	Passagierverkehr
Veränderung zum Vormonat um %		
Mrz 20	24	-47
Apr 20	-16	-48
Mai 20	-26	51
Jun 20	9	66
Jul 20	-4	106
Aug 20	15	1
Veränderung zum Vorjahresmonat um %		
Mrz 20	22	-38
Apr 20	1	-83
Mai 20	-33	-80
Jun 20	-19	-78
Jul 20	-9	-67
Aug 20	-21	-62

Die Kreuzschifffahrt kam 2020 fast vollständig zum Erliegen (bislang legte 2020 nur ein Kreuzfahrtschiff im Rostocker Hafen an, 2019 waren es bis Ende November 195 Schiffe).

Verkehr

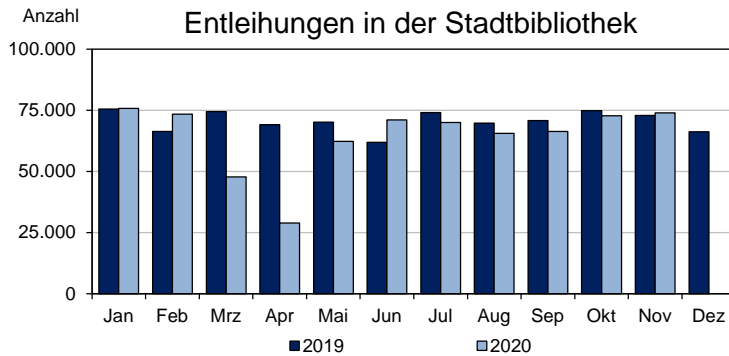


³ Die durchschnittliche tägliche Verkehrsbelastung durch Kraftfahrzeuge wird als Monatsmittel angegeben und beruht auf Messwerten der Zählstelle Hamburger Straße/Höhe Liningweg. Die Daten wurden bereitgestellt vom Amt für Mobilität der Hanse- und Universitätsstadt Rostock.

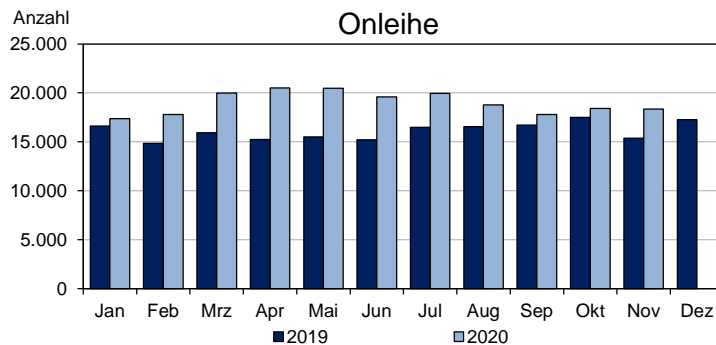
Monat	Durchschnittliche Verkehrsbelastung
Veränderung zum Vormonat um %	
Mrz 20	-20
Apr 20	-9
Mai 20	23
Jun 20 ⁴	x
Jul 20	x
Aug 20	13
Sep 20	2
Veränderung zum Vorjahresmonat um %	
Mrz 20	-27
Apr 20	-33
Mai 20	-15
Jun 20 ³	x
Jul 20	-10
Aug 20	2
Sep 20	7

⁴ keine Angaben für Juni 2020, Ausfall des Zählgeräts

Gesellschaftliches Leben

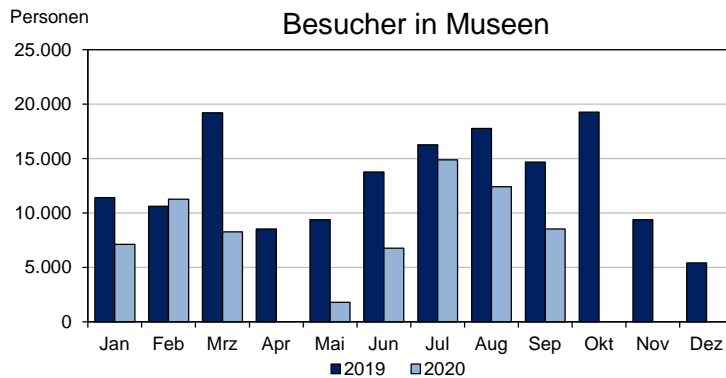


Monat	Entleihungen ⁵	Onleihe
Veränderung zum Vormonat um %		
Mrz 20	-35	12
Apr 20	-39	3
Mai 20	115	0
Jun 20	14	-4
Jul 20	-1	2
Aug 20	-6	-6
Sep 20	1	-5
Okt 20	10	4
Nov 20	2	0

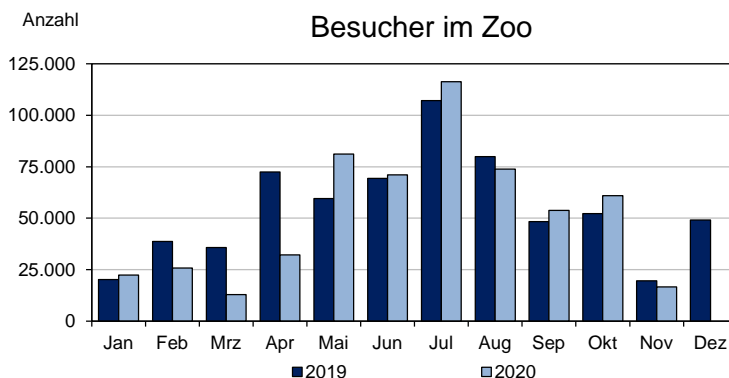


Veränderung zum Vorjahresmonat um %		
Mrz 20	-36	25
Apr 20	-58	35
Mai 20	-11	32
Jun 20	15	29
Jul 20	-5	21
Aug 20	-6	13
Sep 20	-6	6
Okt 20	-3	5
Nov 20	1	19

⁵ Bücher, Zeitschriften, Nonbookmedien



Monat	Besucher in Museen	Besucher im Zoo
Veränderung zum Vormonat um %		
Mrz 20	-27	-50
Apr 20	x	149
Mai 20	x	153
Jun 20	277	-12
Jul 20	120	64
Aug 20	-17	-36
Sep 20	-31	-27
Okt 20	x	13
Nov 20	x	-73



Veränderung zum Vorjahresmonat um %		
Mrz 20	-57	-64
Apr 20	x	-56
Mai 20	-81	36
Jun 20	-51	3
Jul 20	-8	9
Aug 20	-30	-8
Sep 20	-42	11
Okt 20	x	17
Nov 20	x	-15

Vor allem während der Schließung der Bibliothek (16. März - 27. April) sowie seit 2. November („Lockdown light“) wurde die Onleihe mehr genutzt als in den Vorjahresmonaten.

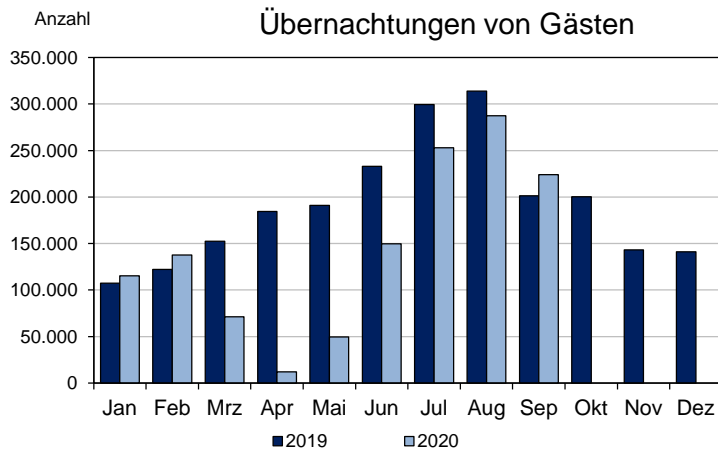
Rostocker Museen blieben zwischen 15. März und 11. Mai sowie erneut seit 2. November geschlossen.

Der Rostocker Zoo konnte den Einbruch der Besucherzahlen während der Schließung (15. März - 19. April) im Mai, Juni und Juli teilweise aufholen. Mehr Besucher als in Vorjahr kamen auch im September und Oktober 2020.

16 Rostocker Träger beantragten „Coronahilfe für kulturelle Träger“, bisher wurden 8 davon bewilligt.

177 freischaffende, professionelle Künstler/-innen mussten zum Ausgleich finanzieller Ausfälle ein Überbrückungsstipendium beantragen, 157 davon wurden bislang bewilligt (Stand 30.11.2020).

Tourismus



Monat	Übernachtungen von Gästen ⁶		
	Insgesamt	davon mit Wohnsitz	
		im Ausland	in Deutschland
Veränderung zum Vorjahresmonat um %			
Mrz 20	-53	-57	-53
Apr 20	-93	-89	-94
Mai 20	-74	-77	-74
Jun 20	-36	-78	-33
Jul 20	-16	-54	-12
Aug 20	-8	-51	-6
Sep 20	11	-40	15

⁶ Werte für 2020 vorläufig

In Rostock wurden zwischen dem 1. Juni und 1. November 2020 fünf COVID-19-Infektionsfälle von Personen mit Erstwohnsitz außerhalb Mecklenburg-Vorpommerns bekannt. Diese sind laut Infektionsschutzgesetz nicht in der Statistik für Mecklenburg-Vorpommern enthalten, werden aber gesondert ausgewiesen. Es handelte sich dabei nicht um ausländische Gäste, alle fünf Personen haben ihren Wohnsitz in einem anderen Bundesland.

Einschränkungen und Lockerungen im Bereich des Tourismus auf einen Blick:

Das 1. Beherbergungsverbot für touristische Zwecke galt in der Hanse- und Universitätsstadt Rostock vom 16. März bis 18. Mai 2020.

Danach erfolgten schrittweise Öffnungen:

- ab 1. Mai für auswärtige Besitzer von Ferienwohnungen und einheimische Dauercamper,
- ab 18. Mai für Urlauber aus Mecklenburg-Vorpommern in Hotels, Pensionen, Ferienwohnungen und auf Campingplätzen (60 % Auslastung)
- sowie ab 25. Mai für Gäste aus anderen Bundesländern.

Die 60-Prozent-Regel wurde ab 15. Juni aufgehoben. Seit dem 4. September waren Tagestouristen aus anderen Bundesländern wieder zugelassen (Ausnahme: Personen aus Risikogebieten).

Am 20. Oktober wurde die Quarantänepflicht für Reisende ohne Symptome aus inländischen Risikogebieten aufgehoben.

Seit dem 2. November 2020 gilt landesweit das 2. Beherbergungsverbot für touristische Zwecke.

Naturverhältnisse

Merkmal	ME	III. Quartal 2019	IV. Quartal 2019	I. Quartal 2020	II. Quartal 2020	III. Quartal 2020	Juli 2020	August 2020	September 2020
Absolutes Maximum	°C	+ 32,7	+ 21,0	+ 16,5	+ 28,7	+ 31,7	+ 28,7	+ 31,7	+ 28,4
Absolutes Minimum	°C	+ 9,0	- 0,9	- 2,2	+ 1,5	+ 7,6	+ 10,3	+ 13,0	+ 7,6
Niederschlagssumme	mm	176,1	140,3	153,0	140,1	197,6	56,7	87,3	53,6
Tage mit Niederschlagssumme >= 0,1 mm	Anzahl	45	56	57	31	44	21	11	12
Höchste Tagessumme der Niederschlagshöhe	mm	24,9	18,7	20,2	39,4	56,3	16,4	56,3	15,2
Sonnenscheindauer	Stunden	646	189	293	858	719	215	282	222
Tage mit Frost (Minimum <0°C)	Anzahl	-	2	5	-	-	-	-	-

Bevölkerung

Merkmal	ME	Bestand am							
		31.12. 1992	31.12. 2000	31.12. 2010	30.09. 2019	31.12. 2019	31.03. 2020	30.06. 2020	30.09. 2020
<u>Bevölkerung mit Hauptwohnung nach Stadtbereichen</u>									
Bevölkerung insgesamt	Personen	240 481	197 769	200 621	208 808	209 477	209 587	209 322	209 396
A Warnemünde	Personen	8 231	8 768	7 986	8 322	8 378	8 438	8 458	8 455
B Rostock-Heide	Personen	2 007	1 756	1 563	1 578	1 561	1 567	1 581	1 598
C Lichtenhagen	Personen	18 034	14 535	13 591	14 037	14 135	14 129	14 067	14 017
D Groß Klein	Personen	22 278	13 487	12 808	13 392	13 384	13 414	13 394	13 434
E Lütten Klein	Personen	23 581	18 867	16 830	16 941	16 973	16 945	16 915	16 876
F Evershagen	Personen	21 215	15 796	16 337	16 848	16 878	16 891	16 823	16 872
G Schmarl	Personen	13 531	8 833	8 057	8 742	8 745	8 712	8 646	8 678
H Reutershagen	Personen	21 127	18 264	18 087	17 733	17 648	17 634	17 537	17 474
I Hansaviertel	Personen	9 848	8 730	8 603	8 413	8 382	8 378	8 360	8 385
J Gartenstadt/Stadtweide	Personen	2 350	2 684	3 322	3 228	3 201	3 226	3 244	3 238
K Kröpelinertor-Vorstadt	Personen	18 170	15 097	19 053	19 528	19 649	19 656	19 553	19 500
L Südstadt	Personen	15 158	13 614	14 469	14 880	14 967	14 914	14 859	14 855
M Biestow	Personen	567	2 927	2 941	2 682	2 679	2 675	2 665	2 657
N Stadtmitte	Personen	16 768	14 093	17 935	20 718	20 839	20 883	20 945	21 032
O Brinckmansdorf	Personen	3 059	5 051	8 165	8 393	8 394	8 386	8 422	8 427
P Dierkow-Neu	Personen	19 531	11 896	10 499	10 959	11 029	11 036	10 996	10 978
Q Dierkow-Ost	Personen	1 395	1 296	1 121	1 051	1 042	1 038	1 032	1 037
R Dierkow-West	Personen	1 223	1 284	1 218	1 212	1 209	1 206	1 213	1 207
S Toitenwinkel	Personen	18 892	16 600	12 985	14 288	14 419	14 414	14 438	14 497
T Gehlsdorf	Personen	2 639	3 103	3 841	4 610	4 721	4 793	4 922	4 918
U Rostock-Ost	Personen	877	1 088	1 210	1 253	1 244	1 252	1 252	1 261

Merkmal	ME	Bestand am							
		31.12. 1992	31.12. 2000	31.12. 2010	30.09. 2019	31.12. 2019	31.03. 2020	30.06. 2020	30.09. 2020
<u>Bevölkerung mit Hauptwohnung nach Stadtbereichen</u>									
Bevölkerung männlich	Personen	117 028	96 197	98 037	102 752	103 082	103 170	103 106	103 085
A Warnemünde	Personen	3 942	4 236	3 767	3 955	3 992	4 017	4 012	3 995
B Rostock-Heide	Personen	1 015	936	807	802	787	785	789	795
C Lichtenhagen	Personen	9 111	7 304	6 789	7 017	7 066	7 044	7 030	7 013
D Groß Klein	Personen	11 088	6 892	6 380	6 789	6 792	6 805	6 789	6 792
E Lütten Klein	Personen	11 245	8 751	7 743	7 930	7 961	7 969	7 967	7 942
F Evershagen	Personen	10 148	7 598	7 951	8 365	8 380	8 417	8 386	8 401
G Schmarl	Personen	6 644	4 315	3 956	4 375	4 366	4 340	4 310	4 336
H Reutershagen	Personen	9 879	8 556	8 525	8 402	8 354	8 355	8 316	8 312
I Hansaviertel	Personen	4 651	4 124	4 083	3 992	3 975	3 970	3 968	3 976
J Gartenstadt/Stadtweide	Personen	1 205	1 382	1 710	1 639	1 625	1 625	1 636	1 628
K Kröpeliner-Tor-Vorstadt	Personen	8 882	7 385	9 440	9 644	9 684	9 698	9 683	9 644
L Südstadt	Personen	6 921	6 048	6 594	6 984	7 038	7 018	7 000	7 010
M Biestow	Personen	269	1 408	1 412	1 287	1 277	1 275	1 268	1 263
N Stadtmitte	Personen	8 171	6 939	9 123	10 354	10 406	10 428	10 447	10 485
O Brinckmansdorf	Personen	1 546	2 532	4 088	4 103	4 113	4 107	4 122	4 121
P Dierkow-Neu	Personen	9 830	6 055	5 378	5 586	5 604	5 597	5 591	5 586
Q Dierkow-Ost	Personen	702	650	554	498	496	492	488	488
R Dierkow-West	Personen	601	633	618	614	610	612	614	610
S Toitenwinkel	Personen	9 356	8 291	6 532	7 432	7 519	7 532	7 539	7 536
T Gehlsdorf	Personen	1 319	1 603	1 967	2 348	2 403	2 448	2 513	2 507
U Rostock-Ost	Personen	503	559	620	636	634	636	638	645
Bevölkerung weiblich	Personen	123 453	101 572	102 584	106 056	106 395	106 417	106 216	106 311
A Warnemünde	Personen	4 289	4 532	4 219	4 367	4 386	4 421	4 446	4 460
B Rostock-Heide	Personen	992	820	756	776	774	782	792	803
C Lichtenhagen	Personen	8 923	7 231	6 802	7 020	7 069	7 085	7 037	7 004
D Groß Klein	Personen	11 190	6 595	6 428	6 603	6 592	6 609	6 605	6 642
E Lütten Klein	Personen	12 336	10 116	9 087	9 011	9 012	8 976	8 948	8 934
F Evershagen	Personen	11 067	8 198	8 386	8 483	8 498	8 474	8 437	8 471
G Schmarl	Personen	6 887	4 518	4 101	4 367	4 379	4 372	4 336	4 342
H Reutershagen	Personen	11 248	9 708	9 562	9 331	9 294	9 279	9 221	9 162
I Hansaviertel	Personen	5 197	4 606	4 520	4 421	4 407	4 408	4 392	4 409
J Gartenstadt/Stadtweide	Personen	1 145	1 302	1 612	1 589	1 576	1 601	1 608	1 610
K Kröpeliner-Tor-Vorstadt	Personen	9 288	7 712	9 613	9 884	9 965	9 958	9 870	9 856
L Südstadt	Personen	8 237	7 566	7 875	7 896	7 929	7 896	7 859	7 845
M Biestow	Personen	298	1 519	1 529	1 395	1 402	1 400	1 397	1 394
N Stadtmitte	Personen	8 597	7 154	8 812	10 364	10 433	10 455	10 498	10 547
O Brinckmansdorf	Personen	1 513	2 519	4 077	4 290	4 281	4 279	4 300	4 306
P Dierkow-Neu	Personen	9 701	5 841	5 121	5 373	5 425	5 439	5 405	5 392
Q Dierkow-Ost	Personen	693	646	567	553	546	546	544	549
R Dierkow-West	Personen	622	651	600	598	599	594	599	597
S Toitenwinkel	Personen	9 536	8 309	6 453	6 856	6 900	6 882	6 899	6 961
T Gehlsdorf	Personen	1 320	1 500	1 874	2 262	2 318	2 345	2 409	2 411
U Rostock-Ost	Personen	374	529	590	617	610	616	614	616

Merkmal	ME	Bestand am				
		30.09. 2019	31.12 2019	31.03. 2020	30.06. 2020	30.09. 2020
Bevölkerung mit Hauptwohnung						
Insgesamt	Personen	208 808	209 477	209 587	209 322	209 396
davon: männlich	Personen	102 752	103 082	103 170	103 106	103 085
weiblich	Personen	106 056	106 395	106 417	106 216	106 311
darunter: Ausländer	Personen	13 767	14 156	14 374	14 442	14 588
davon: männlich	Personen	8 043	8 272	8 385	8 440	8 471
weiblich	Personen	5 724	5 884	5 989	6 002	6 117
darunter nach ausgewählten Staatsangehörigkeiten:						
Europa: Polen	Personen	1 014	1 078	1 143	1 171	1 147
Russische Föderation	Personen	863	865	856	845	862
Ukraine	Personen	787	794	790	790	790
Rumänien	Personen	622	617	642	630	639
Litauen	Personen	336	333	338	346	341
Bulgarien	Personen	256	264	263	268	286
Türkei	Personen	273	286	279	276	285
Afrika: Eritrea	Personen	170	172	172	174	178
Ägypten	Personen	113	133	132	135	129
Somalia	Personen	100	99	95	93	95
Amerika: Vereinigte Staaten	Personen	89	81	81	82	77
Brasilien	Personen	66	61	63	62	71
Asien: Arabische Republik Syrien	Personen	2 226	2 264	2 269	2 270	2 274
Vietnam	Personen	682	676	677	682	714
Afghanistan	Personen	620	619	645	643	627
Iran	Personen	336	370	396	417	437
Indien	Personen	344	349	356	363	368
Insgesamt nach besonderen Altersgruppen:						
Säuglinge (unter 1 Jahr)	Personen	1 811	1 759	1 715	1 639	1 690
Noch nicht Schulpflichtige (unter 6 Jahren)	Personen	10 952	10 930	10 861	10 747	10 680
Schulpflichtige (6 bis unter 15 Jahren)	Personen	14 130	14 195	14 235	14 263	14 340
Kinder (0 bis unter 15 Jahren)	Personen	25 082	25 125	25 096	25 010	25 020
Berufsschulpflichtige (15 bis unter 18 Jahren)	Personen	4 353	4 395	4 443	4 444	4 507
Kinder/Jugendliche (Minderjährige) (unter 18 Jahren)	Personen	29 435	29 520	29 539	29 454	29 527
Strafmündige (14 Jahre und älter)	Personen	185 165	185 779	185 913	185 748	185 825
Volljährige (18 Jahre und älter)	Personen	179 373	179 957	180 048	179 868	179 869
Erwerbsfähige (15 bis unter 65 Jahren)	Personen	132 846	133 324	133 204	132 829	132 807
Nicht mehr Erwerbsfähige (Rentenalter) (65 J. und älter)	Personen	50 880	51 028	51 287	51 483	51 569
Männlich nach besonderen Altersgruppen:						
Säuglinge (unter 1 Jahr)	Personen	943	908	868	814	852
Noch nicht Schulpflichtige (unter 6 Jahren)	Personen	5 585	5 565	5 531	5 503	5 477
Schulpflichtige (6 bis unter 15 Jahren)	Personen	7 218	7 235	7 254	7 248	7 303
Kinder (0 bis unter 15 Jahren)	Personen	12 803	12 800	12 785	12 751	12 780
Berufsschulpflichtige (15 bis unter 18 Jahren)	Personen	2 236	2 266	2 288	2 293	2 323
Kinder/Jugendliche (Minderjährige) (unter 18 Jahren)	Personen	15 039	15 066	15 073	15 044	15 103
Strafmündige (14 Jahre und älter)	Personen	90 690	90 999	91 107	91 076	91 039
Volljährige (18 Jahre und älter)	Personen	87 713	88 016	88 097	88 062	87 982
Erwerbsfähige (15 bis unter 65 Jahren)	Personen	68 736	68 999	68 961	68 835	68 747
Nicht mehr Erwerbsfähige (Rentenalter) (65 J. und älter)	Personen	21 213	21 283	21 424	21 520	21 558
Weiblich nach besonderen Altersgruppen:						
Säuglinge (unter 1 Jahr)	Personen	868	851	847	825	838
Noch nicht Schulpflichtige (unter 6 Jahren)	Personen	5 367	5 365	5 330	5 244	5 203
Schulpflichtige (6 bis unter 15 Jahren)	Personen	6 912	6 960	6 981	7 015	7 037
Kinder (0 bis unter 15 Jahren)	Personen	12 279	12 325	12 311	12 259	12 240
Berufsschulpflichtige (15 bis unter 18 Jahren)	Personen	2 117	2 129	2 155	2 151	2 184
Kinder/Jugendliche (Minderjährige) (unter 18 Jahren)	Personen	14 396	14 454	14 466	14 410	14 424
Strafmündige (14 Jahre und älter)	Personen	94 475	94 780	94 806	94 672	94 786
Volljährige (18 Jahre und älter)	Personen	91 660	91 941	91 951	91 806	91 887
Erwerbsfähige (15 bis unter 65 Jahren)	Personen	64 110	64 325	64 243	63 994	64 060
Nicht mehr Erwerbsfähige (Rentenalter) (65 J. und älter)	Personen	29 667	29 745	29 863	29 963	30 011
Bevölkerung mit Nebenwohnung						
(Es sind alle Personen, die nur mit einer Nebenwohnung in der Hanse- und Universitätsstadt Rostock gemeldet sind.)						
Insgesamt	Personen	5 050	5 113	5 107	5 224	5 241
davon: männlich	Personen	2 824	2 861	2 859	2 910	2 922
weiblich	Personen	2 226	2 252	2 248	2 314	2 319

Wirtschaft

Merkmal	ME	Bestand am				
		30.09. 2019	31.12. 2019	31.03. 2020	30.06. 2020	30.09. 2020
Gewerbebestand insgesamt ¹	Anzahl	13 110	13 063	13 120	13 180	13 146
darunter nach Wirtschaftszweigen ²						
A Land- und Forstwirtschaft, Fischerei	Anzahl	20	20	19	20	20
B Bergbau und Gewinnung von Steinen und Erden	Anzahl	1	-	1	1	1
C Verarbeitendes Gewerbe	Anzahl	729	717	728	728	717
D Energieversorgung	Anzahl	194	196	231	231	233
E Wasserversorgung, Abwasser- und Abfallentsorgung und Beseitigung von Umweltverschmutzungen	Anzahl	40	39	40	41	40
F Baugewerbe	Anzahl	1 036	1 023	1 028	1 007	967
G Handel; Instandhaltung und Reparatur von Kraftfahrzeugen	Anzahl	2 578	2 567	2 555	2 604	2 603
H Verkehr und Lagerei	Anzahl	450	461	451	444	445
I Gastgewerbe	Anzahl	890	878	881	888	893
J Information und Kommunikation	Anzahl	688	684	698	709	716
K Erbringung von Finanz- und Versicherungsdienstleistungen	Anzahl	611	620	611	611	607
L Grundstücks- und Wohnungswesen	Anzahl	608	581	598	597	587
M Erbringung von freiberuflichen, wissenschaftlichen und technischen Dienstleistungen	Anzahl	1 899	1 919	1 916	1 917	1 908
N Erbringung von sonstigen wirtschaftlichen Dienstleistungen	Anzahl	1 364	1 346	1 360	1 380	1 383
O Öffentliche Verwaltung, Verteidigung; Sozialversicherung	Anzahl	3	3	3	3	3
P Erziehung und Unterricht	Anzahl	321	322	342	339	342
Q Gesundheits- und Sozialwesen	Anzahl	149	150	151	151	157
R Kunst, Unterhaltung und Erholung	Anzahl	601	609	578	571	572
S Erbringung von sonstigen Dienstleistungen	Anzahl	888	889	888	898	913
T Private Haushalte mit Hauspersonal; Herstellung von Waren und Erbringung von Dienstleistungen durch private Haushalte für den Eigenbedarf ohne ausgeprägten Schwerpunkt	Anzahl	38	39	39	38	37
U Exterritoriale Organisationen und Körperschaften	Anzahl	2	-	2	2	2

Merkmal	ME	III. Quartal 2019	IV. Quartal 2019	I. Quartal 2020	II. Quartal 2020	III. Quartal 2020	Juli 2020	August 2020	Sep-tember 2020
Insolvenzverfahren insgesamt	Anzahl	54	69	65	78	.	8	8	.
darunter:									
Unternehmen	Anzahl	4	5	5	3	.	-	-	.
Verbraucher	Anzahl	38	55	48	63	.	6	4	.

¹ ohne Reisegewerbe

² Klassifikation der Wirtschaftszweige, Ausgabe 2008 (WZ 2008)

Merkmal	ME	III. Quartal 2019 bzw. 30.09. 2019	IV. Quartal 2019 bzw. 31.12. 2019	I. Quartal 2020 bzw. 31.03. 2020	II. Quartal 2020 bzw. 30.06. 2020	III. Quartal 2020 bzw. 30.06. 2020
<u>Verarbeitendes Gewerbe und Bergbau</u> ¹						
Betriebe ²	Anzahl	33	33	35	35	35
Tätige Personen ²	Personen	7 851	8 029	8 184	8 237	8 256
Geleistete Arbeitsstunden	1 000 Std.	3 237	3 097	3 374	2 775	2 818
Entgelte	1 000 EUR	86 637	88 823	85 451	82 872	78 510
Gesamtumsatz ³	Mio. EUR	675	918	746	553	829
<u>Bauhauptgewerbe</u> ⁴						
Betriebe ²	Anzahl	15	15	14	14	14
Tätige Personen ²	Personen	713	709	698	724	744
Geleistete Arbeitsstunden	1 000 Std.	246	215	191	246	256
Entgelte	1 000 EUR	7 342	7 487	5 896	7 515	7 609
Baugewerblicher Umsatz ^{3,5}	1 000 EUR	54 838	43 268	32 321	38 689	44 223
<u>Ausbaugewerbe</u> ⁴						
Betriebe ⁶	Anzahl	19	19	20	20	.
Tätige Personen ⁶	Personen	591	582	568	570	.
Geleistete Arbeitsstunden	1 000 Std.	204	195	207	210	.
Entgelte	1 000 EUR	5 039	5 744	5 162	5 280	.
Baugewerblicher Umsatz ^{3,5}	1 000 EUR	22 114	25 115	20 353	20 576	.

Merkmal	ME	Juli 2020	August 2020	September 2020
<u>Verbraucherpreisindizes in Mecklenburg-Vorpommern</u> (2015 = 100)				
Gesamtindex	%	106,5	106,1	106,1
davon nach Hauptgruppen:				
Nahrungsmittel und alkoholfreie Getränke	%	110,0	109,4	109,2
Alkoholische Getränke, Tabakwaren	%	113,9	114,2	114,2
Bekleidung und Schuhe	%	99,0	97,5	101,7
Wohnung, Wasser, Strom, Gas und andere Brennstoffe	%	105,0	104,9	105,1
Möbel, Leuchten, Geräte u. a. Haushaltszubehör	%	102,2	102,1	102,4
Gesundheit	%	107,0	107,0	106,9
Verkehr	%	104,6	104,1	104,0
Post und Telekommunikation	%	93,3	93,1	93,0
Freizeit, Unterhaltung und Kultur	%	112,3	111,1	108,7
Bildungswesen	%	77,2	78,3	78,3
Gaststätten- und Beherbergungsdienstleistungen	%	121,2	121,3	120,9
Andere Waren und Dienstleistungen ⁷	%	105,4	105,4	105,3
außerdem:				
Wohnungsnettokalmmiete	%	105,8	105,9	106,2
Kraftfahrer-Preisindex	%	103,5	103,1	103,3
Fahrräder, einschließlich E-Bike oder Pedelec	%	105,8	105,5	105,1
Kraftstoffe	%	93,3	92,1	92,2

¹ Betriebe mit 50 und mehr Beschäftigten

² Durchschnitt im Jahr bzw. im Quartal

³ ohne Umsatzsteuer, Inlandumsatz

⁴ Betriebe von Unternehmen mit 23 und mehr Beschäftigten

⁵ Seit 2018 wird nur noch der baugewerbliche Umsatz ausgewiesen.

⁶ Ende des Berichtsvierteljahres

⁷ Körperpflege, persönliche Gebrauchsgegenstände, Versicherungsleistungen, Gebühren u. Ä.

Arbeitsmarkt

Merkmal	ME	Bestand Ende				
		Sep- tember 2019	De- zember 2019	März 2020	Juni 2020	Sep- tember 2020
Eckwerte des Arbeitsmarktes						
Unterbeschäftigung (ohne Kurzarbeit)	Personen	9 960	9 959	10 093	11 174	10 948
davon:						
Personen, in arbeitsmarktpolitischen Maßnahmen oder mit einem Sonderstatus	Personen	3 189	3 202	2 987	2 390	2 469
Bestand an Arbeitslosen insgesamt	Personen	6 771	6 757	7 108	8 784	8 479
davon:						
Männer	Personen	3 961	3 979	4 249	5 204	5 065
Frauen	Personen	2 810	2 778	2 859	3 580	3 414
davon im Alter von:						
15 bis unter 20 Jahren	Personen	162	158	150	157	194
20 bis unter 25 Jahren	Personen	505	470	597	753	752
25 bis unter 35 Jahren	Personen	1 915	1 826	1 910	2 521	2 373
35 bis unter 45 Jahren	Personen	1 634	1 675	1 760	2 183	2 104
45 bis unter 55 Jahren	Personen	1 244	1 295	1 289	1 565	1 444
55 Jahre und älter	Personen	1 311	1 333	1 402	1 605	1 612
und zwar:						
Deutsche	Personen	5 774	5 785	6 030	7 364	7 154
Ausländer	Personen	968	951	1 046	1 378	1 290
darunter: GIPS ¹	Personen	15	24	20	29	27
EU-Osterweiterung ²	Personen	62	99	109	153	123
Nichteuropäische Asylherkunfts- länder ³	Personen	528	487	556	719	692
Personen im Kontext von Fluchtmigration ⁴	Personen	501	454	513	648	624
Schwerbehinderte Menschen	Personen	354	365	378	428	424
Alleinerziehende	Personen	689	642	636	790	721
ohne abgeschlossene Berufsausbildung	Personen	2 611	2 593	2 808	3 541	3 383
Berufsrückkehrende	Personen	187	177	170	210	188
Teilzeit	Personen	1 100	1 045	1 125	1 323	1 328
darunter nach Berufsbereichen:						
Land-, Forst-, Tierwirtschaft, Gartenbau	Personen	272	309	297	338	302
Rohstoffgewinnung, Produktion, Fertigung	Personen	979	1 017	1 075	1 360	1 318
Bau, Architektur, Vermessung, Gebäudetechnik	Personen	685	672	705	813	775
Naturwissenschaften, Geografie, Informatik	Personen	160	144	165	200	188
Verkehr, Logistik, Schutz und Sicherheit	Personen	1 521	1 552	1 651	1 958	1 934
Kaufmännische Dienstleistungen, Handel, Vertrieb, Tourismus	Personen	1 145	1 187	1 293	1 545	1 398
Unternehmensorganisation, Buchhaltung, Recht, Verwaltung	Personen	813	773	800	1 017	975
Gesundheit, Soziales, Lehre, Erziehung	Personen	867	805	823	1 068	1 057
Geisteswissenschaften, Kultur, Gestaltung	Personen	230	211	213	309	334
Arbeitslosenquoten						
bezogen auf alle zivile Erwerbspersonen insgesamt ⁵	%	6,3	6,3	6,6	8,1	7,8
davon:						
Männer	%	7,0	7,0	7,5	9,0	8,8
Frauen	%	5,5	5,4	5,6	6,9	6,6
darunter im Alter von:						
15 bis unter 25 Jahren	%	6,1	5,7	6,8	7,6	7,9
50 bis unter 65 Jahren	%	5,9	6,1	6,3	7,4	7,1
bezogen auf abhängige zivile Erwerbspersonen insgesamt ⁶	%	6,8	6,7	7,1	8,7	8,4

¹ GIPS-Staaten umfassen: Griechenland, Italien, Portugal, Spanien

² Die Staaten der EU-Osterweiterung umfassen: Estland, Lettland, Litauen, Polen, Slowakei, Slowenien, Tschechien, Ungarn, Bulgarien, Rumänien, und Kroatien.

³ Die nichteuropäischen Asylherkunftsländer umfassen: Afghanistan, Syrien, Eritrea, Irak, Iran, Nigeria, Pakistan, und Somalia

⁴ Die Abgrenzung dieses Personenkreises erfolgt anhand ihres aufenthaltsrechtlichen Status. "**Personen im Kontext von Fluchtmigration**" umfassen demnach drittstaatenangehörige Ausländer mit einer Aufenthaltserlaubnis Flucht, einer Aufenthaltsgestattung oder einer Duldung.

⁵ aller zivilen Erwerbspersonen (Abhängige, Selbstständige und Familienangehörige)

⁶ der abhängigen zivilen Erwerbspersonen (sozialversicherungspflichtig und geringfügig Beschäftigte, Beamte, Arbeitslose)

Merkmale	ME	Bestand Ende				
		Sep- tember 2019	De- zember 2019	März 2020	Juni 2020	Sep- tember 2020
Arbeitslose insgesamt	Personen	6 771	6 757	7 108	8 784	8 479
darunter:						
Langzeitarbeitslose insgesamt	Personen	2 008	1 915	2 029	2 359	2 621
davon: Männer	Personen	1 181	1 157	1 246	1 455	1 649
Frauen	Personen	827	758	783	904	972
davon im Alter von: 15 bis unter 25 Jahren	Personen	60	56	61	80	118
25 bis unter 35 Jahren	Personen	435	417	432	514	584
35 bis unter 45 Jahren	Personen	491	491	519	633	699
45 bis unter 55 Jahren	Personen	485	454	456	523	576
55 Jahre und älter	Personen	537	497	561	609	644
davon: SGB II	Personen	1 897	1 810	1 904	2 230	2 391
SGB III	Personen	111	105	125	129	230
und zwar: Deutsche	Personen	1 785	1 714	1 804	2 082	2 290
Ausländer	Personen	218	196	221	267	323
Schwerbehinderte Menschen	Personen	139	125	129	149	167
Alleinerziehende	Personen	236	216	202	246	264
davon nach Dauer: 1 bis unter 2 Jahren	Personen	988	937	1 055	1 268	1 439
2 bis unter 3 Jahren	Personen	391	373	371	436	482
3 bis unter 4 Jahren	Personen	201	196	222	231	249
4 Jahre und länger	Personen	428	409	381	424	451
<u>Unterteilung der Arbeitslosen nach</u>						
SGB II insgesamt	Personen	4 838	4 723	4 823	5 703	5 467
davon: Männer	Personen	2 883	2 823	2 931	3 456	3 348
Frauen	Personen	1 955	1 900	1 892	2 247	2 119
davon im Alter von: 15 bis unter 20 Jahren	Personen	121	116	116	115	137
20 bis unter 25 Jahren	Personen	314	292	365	463	442
25 bis unter 50 Jahren	Personen	3 030	2 931	2 963	3 529	3 345
50 bis unter 55 Jahren	Personen	520	529	511	596	574
55 Jahre und älter	Personen	853	855	868	1 000	969
und zwar: Deutsche	Personen	3 998	3 951	3 979	4 637	4 458
Ausländer	Personen	815	751	814	1 029	976
Schwerbehinderte Menschen	Personen	272	274	277	300	294
SGB III insgesamt	Personen	1 933	2 034	2 285	3 081	3 012
davon: Männer	Personen	1 078	1 156	1 318	1 748	1 717
Frauen	Personen	855	878	967	1 333	1 295
davon im Alter von: 15 bis unter 20 Jahren	Personen	41	42	34	42	57
20 bis unter 25 Jahren	Personen	191	178	232	290	310
25 bis unter 50 Jahren	Personen	1 092	1 157	1 297	1 877	1 769
50 bis unter 55 Jahren	Personen	151	179	188	267	233
55 Jahre und älter	Personen	458	478	534	605	643
und zwar: Deutsche	Personen	1 776	1 834	2 051	2 727	2 696
Ausländer	Personen	153	200	232	349	314
Schwerbehinderte Menschen	Personen	82	91	101	128	130
gemeldete Arbeitsstellen						
Zugang insgesamt	Anzahl	840	849	895	545	578
darunter: sozialversicherungspflichtige Arbeitsstellen	Anzahl	774	816	844	516	527
Bestand insgesamt	Anzahl	2 720	2 672	2 800	2 428	2 234
darunter: sozialversicherungspflichtige Arbeitsstellen	Anzahl	2 542	2 541	2 677	2 339	2 127

Merkmale	ME	Juni 2019	Sep- tember 2019	De- zember 2019	März 2020	Juni 2020
<u>Eckdaten zur Grundsicherung für Arbeitsuchende nach SGB II</u>						
Bedarfsgemeinschaften (BG) insgesamt	Anzahl	11 694	11 008	10 640	10 682	11 202
davon: mit 1 Person	Anzahl	7 147	6 723	6 529	6 623	7 054
mit 2 Personen	Anzahl	2 217	2 071	2 003	2 010	2 085
mit 3 Personen	Anzahl	1 193	1 152	1 084	1 038	1 052
mit 4 Personen	Anzahl	655	614	580	577	587
mit 5 und mehr Personen	Anzahl	482	448	444	434	424
darunter: BG mit Kindern unter 18 Jahren	Anzahl	3 491	3 318	3 168	3 088	3 137
davon: mit 1 Kind unter 18 Jahren	Anzahl	1 770	1 676	1 597	1 557	1 628
mit 2 Kindern unter 18 Jahren	Anzahl	1 089	1 029	983	951	957
mit 3 und mehr Kindern unter 18 Jahren	Anzahl	632	613	588	580	552
davon: Single BG	Anzahl	7 139	6.712	6 527	6 621	7 052
Alleinerziehende BG	Anzahl	2 233	2.130	2 031	1 989	2 011
Partner BG ohne Kinder	Anzahl	893	831	805	826	844
Partner BG mit Kindern	Anzahl	1 249	1 169	1 132	1 094	1 123
nicht zuordenbare BG	Anzahl	180	166	145	152	172
Personen in Bedarfsgemeinschaften insgesamt	Personen	20 434	19 239	18 538	18 440	19 055
davon: männlich	Personen	10 549	9 921	9 574	9 550	9 915
weiblich	Personen	9 885	9 318	8 964	8 890	9 140
und zwar: unter 18 Jahren ¹	Personen	6 165	5 854	5 600	5 457	5 451
Kinder unter 18 Jahren ²	Personen	6 116	5 819	5 563	5 429	5 423
unter 25 Jahren	Personen	7 932	7 448	7 137	7 022	7 146
25 bis unter 55 Jahren	Personen	9 294	8 689	8 356	8 388	8 844
55 Jahre und älter	Personen	3 208	3 102	3 045	3 030	3 065
darunter: Deutsche	Personen	16 427	15 451	14 830	14 790	15 381
Ausländer	Personen	3 879	3 673	3 598	3 538	3 555
davon: Leistungsberechtigte insgesamt	Personen	19 552	18 380	17 722	17 604	18 211
davon: Regelleistungsberechtigte insgesamt	Personen	19 301	18 085	17 494	17 340	17 984
davon: Erwerbsfähige Leistungsberechtigte insgesamt	Personen	14 323	13 435	12 968	13 009	13 649
davon: männlich	Personen	7 361	6 880	6 652	6 713	7 084
weiblich	Personen	6 962	6 555	6 316	6 296	6 565
davon: unter 25 Jahren	Personen	2 323	2 131	2 049	2 092	2 240
25 bis unter 55 Jahren	Personen	9 065	8 462	8 124	8 141	8 595
55 Jahre und älter	Personen	2 935	2 842	2 795	2 776	2 814
darunter: Deutsche	Personen	11 568	10 832	10 433	10 515	11 103
Ausländer	Personen	2 662	2 517	2 454	2 414	2 463
darunter: im Kontext von Fluchtmigration	Personen	1 425	1 322	1 256	1 240	1 244
darunter: Alleinerziehende	Personen	2 215	2 111	2 014	1 968	1 995
davon: unter 25 Jahren	Personen	201	185	187	188	196
25 Jahre und älter	Personen	2 014	1 926	1 827	1 780	1 799
darunter: Aufstocker (von ALG)	Personen	312	307	343	345	481
Nicht erwerbsfähige Leistungsberechtigte insgesamt	Personen	4 978	4 650	4 526	4 331	4 335
davon: männlich	Personen	2 569	2 401	2 342	2 234	2 242
weiblich	Personen	2 409	2 249	2 184	2 097	2 093
davon: unter 3 Jahren	Personen	1 086	1 014	983	936	948
3 bis unter 6 Jahren	Personen	1 068	998	970	925	950
6 bis unter 15 Jahren	Personen	2 677	2 493	2 428	2 315	2 286
15 Jahre und älter	Personen	147	145	145	155	151
darunter: Deutsche	Personen	3 902	3 624	3 513	3 366	3 397
Ausländer	Personen	1 044	999	988	938	908
sonstige Leistungsberechtigte	Personen	251	295	228	264	227
Nicht Leistungsberechtigte insgesamt	Personen	882	859	816	836	844
davon: Kinder ohne Leistungsanspruch vom Leistungsanspruch ausgeschlossene Personen	Personen	446	451	412	438	429
	Personen	436	408	404	398	415

¹ Verheiratete minderjährige Personen oder Personen unter 18 Jahren mit Kind und Partner bilden eigene Bedarfsgemeinschaften, in denen sie selbst nicht als Kind gezählt werden.

² Hier handelt es sich um minderjährige, unverheiratete Kinder unter 18 Jahren in Bedarfsgemeinschaften.

Merkmal	ME	Bestand Ende				
		Juni 2019	Sep-tember 2019	De-zember 2019	März 2020	Juni 2020
<u>Zahlungsansprüche von Bedarfsgemeinschaften nach SGB II</u>						
Zahlungsansprüche insgesamt	1 000 EUR	9 936	9 239	8 999	9 300	9 838
davon:						
Gesamtregelleistungen (Arbeitslosengeld II und Sozialgeld) ¹	1 000 EUR	8 081	7 509	7 344	7 567	8 022
davon: Regelbedarf Arbeitslosengeld II	1 000 EUR	3 749	3 545	3 448	3 601	3 794
Regelbedarf Sozialgeld	1 000 EUR	159	135	132	139	144
Mehrbedarfe	1 000 EUR	255	238	224	225	229
Kosten der Unterkunft	1 000 EUR	3 919	3 591	3 540	3 601	3 855
Sozialversicherungsleistungen ²	1 000 EUR	1 747	1 641	1 584	1 645	1 737
weitere Zahlungsansprüche	EUR	107 046	88 531	70 137	86 910	78 583
davon: sonstige Leistungen	EUR	86 164	67 822	56 905	64 690	67 244
unabweisbarer Bedarf	EUR	19 913	19 675	12 082	19 398	9 654
Sozialversicherungsleistungen zur Vermeidung von Hilfebedürftigkeit	EUR	793	935	845	2 140	1 555
Leistungen für Auszubildende	EUR	176	100	305	683	130
Durchschnittlicher Zahlungsanspruch je Bedarfsgemeinschaft:	EUR	849,63	839,30	845,78	870,62	878,21
davon:						
Gesamtregelleistungen (Arbeitslosengeld II und Sozialgeld) ¹	EUR	691,05	682,20	690,25	708,44	716,14
davon: Regelbedarf Arbeitslosengeld II	EUR	320,57	322,08	324,08	337,15	338,71
Regelbedarf Sozialgeld	EUR	13,57	12,25	12,40	13,09	12,82
Mehrbedarfe	EUR	21,81	21,63	21,06	21,12	20,50
Kosten der Unterkunft	EUR	335,09	326,23	332,70	337,08	344,11
Sozialversicherungsleistungen ²	EUR	149,43	149,06	148,94	154,05	155,05
weitere Zahlungsansprüche	EUR	9,15	8,04	6,59	8,14	7,02

¹ Gesamtregelleistung (Arbeitslosengeld II und Sozialgeld) umfasst den Regelbedarf zur Sicherung des Lebensunterhalts, Leistungen für Mehrbedarfe, Kosten der Unterkunft, sowie bis zum 31.12.2010 den befristeten Zuschlag nach Bezug von Arbeitslosengeld gemäß § 24 SGB II a.F.

² Sozialversicherungsleistungen umfassen Beiträge und Zuschüsse zur Sozialversicherung (Kranken- und Pflegeversicherung), bis 31.12.2010 auch Beiträge und Zuschüsse zur Rentenversicherung (Rentenversicherungspflicht der Leistungsberechtigten gemäß § 3 S. 1 Nr. 3a SGB VI zum 1.1.2011 entfallen).

Merkmal	ME	Bestand Ende				
		Juni 2019	Sep-tember 2019	De-zember 2019	März 2020	Juni 2020
<u>Arbeitslosengeld nach dem SGB III¹</u>						
Bestand an Anspruchsberechtigte insgesamt	Personen	1 920	1 998	2 120	2 341	2 900
davon: Leistungsbeziehende	Personen	1 854	1 933	2 066	2 272	2 865
davon: männlich	Personen	973	1 017	1 108	1 236	1 568
weiblich	Personen	881	916	958	1 036	1 297
davon: von Arbeitslosengeld bei Arbeitslosigkeit	Personen	1 653	1 743	1 835	2 047	2 671
von Arbeitslosengeld bei Weiterbildung	Personen	201	190	231	225	194
in Sperrzeit	Personen	66	65	54	69	35

¹ Die Statistik über Arbeitslosengeld wurde im März 2020 rückwirkend bis 2005 revidiert.

Soziales

Merkmal	ME	Empfänger von Sozialleistungen ¹				
		II. Quartal 2019	III. Quartal 2019	IV. Quartal 2019	I. Quartal 2020	II. Quartal 2020
Hilfe zum Lebensunterhalt (3. Kapitel SGB XII)						
Insgesamt	Personen	1 328	1 316	1 291	1 136	1 046
davon:	männlich	Personen 794	Personen 794	Personen 775	Personen 682	Personen 627
	weiblich	Personen 534	Personen 522	Personen 516	Personen 454	Personen 419
davon im Alter von:	0 bis unter 18 Jahren	Personen 121	Personen 127	Personen 117	Personen 127	Personen 124
	18 bis unter 65 Jahren	Personen 1 012	Personen 999	Personen 1 005	Personen 832	Personen 768
	65 Jahren und älter	Personen 195	Personen 190	Personen 169	Personen 177	Personen 154
davon:	Deutsche	Personen 1 269	Personen 1 255	Personen 1 228	Personen 1 074	Personen 983
	Ausländer	Personen 59	Personen 61	Personen 63	Personen 62	Personen 63
und zwar ² :	außerhalb von Einrichtungen	Personen 703	Personen 707	Personen 694	Personen 728	Personen 717
	in Einrichtungen	Personen 631	Personen 621	Personen 604	Personen 409	Personen 329
Grundsicherung im Alter und bei Erwerbsminderung (4. Kapitel SGB XII)						
Insgesamt	Personen	3 583	3 556	3 531	3 666	3 584
davon:	männlich	Personen 2 033	Personen 2 021	Personen 2 021	Personen 2 103	Personen 2 059
	weiblich	Personen 1 550	Personen 1 535	Personen 1 510	Personen 1 563	Personen 1 525
davon im Alter von:	18 bis unter 65 Jahren	Personen 2 169	Personen 2 148	Personen 2 149	Personen 2 221	Personen 2 141
	65 Jahren und älter	Personen 1 414	Personen 1 408	Personen 1 382	Personen 1 445	Personen 1 443
davon:	Deutsche	Personen 3 018	Personen 2 980	Personen 2 961	Personen 3 082	Personen 2 994
	Ausländer	Personen 565	Personen 576	Personen 570	Personen 584	Personen 590
und zwar ² :	außerhalb von Einrichtungen	Personen 3 134	Personen 3 113	Personen 3 091	Personen 3 418	Personen 3 335
	in Einrichtungen	Personen 454	Personen 452	Personen 443	Personen 266	Personen 262
Hilfe zur Gesundheit (5. Kapitel SGB XII)						
Insgesamt	Personen	24	14	11	-	-
Eingliederungshilfe für behinderte Menschen (6. Kapitel SGB XII, ab 2020 SGB IX)						
Insgesamt	Personen	2 839	2 910	2 721	2 779	2 737
davon:	männlich	Personen 1 747	Personen 1 795	Personen 1 697	Personen 1 732	Personen 1 705
	weiblich	Personen 1 092	Personen 1 115	Personen 1 024	Personen 1 047	Personen 1 032
davon im Alter von:	0 bis unter 18 Jahren	Personen 1 093	Personen 1 161	Personen 981	Personen 1 019	Personen 1 000
	18 bis unter 65 Jahren	Personen 1 615	Personen 1 613	Personen 1 606	Personen 1 617	Personen 1 608
	65 Jahren und älter	Personen 131	Personen 136	Personen 134	Personen 143	Personen 129
davon:	Deutsche	Personen 2 738	Personen 2 798	Personen 2 624	Personen 2 778	Personen 2 637
	Ausländer	Personen 101	Personen 112	Personen 97	Personen 101	Personen 100
Hilfe zur Pflege (7. Kapitel SGB XII)						
Insgesamt	Personen	1 069	1 093	1 129	1 145	1 174
davon:	männlich	Personen 490	Personen 508	Personen 515	Personen 499	Personen 515
	weiblich	Personen 579	Personen 585	Personen 614	Personen 646	Personen 659
davon im Alter von:	0 bis unter 18 Jahren	Personen 4	Personen 4	Personen 4	Personen 4	Personen 3
	18 bis unter 65 Jahren	Personen 386	Personen 391	Personen 407	Personen 365	Personen 370
	65 Jahren und älter	Personen 679	Personen 698	Personen 718	Personen 776	Personen 801
davon:	Deutsche	Personen 993	Personen 1 020	Personen 1 052	Personen 1 069	Personen 1 099
	Ausländer	Personen 76	Personen 73	Personen 77	Personen 76	Personen 75
Hilfe zur Überwindung besonderer sozialer Schwierigkeiten (8. Kapitel SGB XII)						
Insgesamt	Personen	401	390	396	392	371
Hilfe in anderen Lebenslagen (9. Kapitel SGB XII)						
Insgesamt	Personen	225	232	221	218	220
Hilfen für Asylbewerber und Ausländer (Asylbewerberleistungsgesetz)						
Insgesamt	Personen	617	622	622	643	659
Kriegsopferfürsorge (Bundesversorgungsgesetz)						
Insgesamt	Personen	6	6	6	6	6
Landesblindengeld (Landesblindengeldgesetz MV)						
Insgesamt	Personen	461	461	453	446	431

¹ Gezählt werden die Leistungsempfänger nach den einzelnen Hilfearten. Erhalten Sie unterschiedliche Leistungen, werden sie mehrfach gezählt.

² Die höheren Summen sind durch Übergänge zwischen den Einrichtungsarten begründet

Bautätigkeit und Wohnungen

Merkmal ^{1,2}	ME	2018	2019	1.1. bis 30.9. 2020	I. Quartal 2020	II. Quartal 2020	III. Quartal 2020
<u>Baugenehmigungen</u>							
Baugenehmigungen für Wohngebäude insgesamt	Anzahl	145	232	121	35	48	38
darunter: Neubau	Anzahl	105	154	74	18	33	23
darunter: mit 1 und 2 Wohnungen	Anzahl	46	105	37	6	19	12
Wohnungen in Wohngebäuden insgesamt ³	Anzahl	688	1 328	1 087	380	456	251
darunter: Neubau	Anzahl	660	1 284	1 092	392	455	245
Baugenehmigungen für							
Nichtwohngebäude insgesamt	Anzahl	28	62	45	16	15	14
darunter: Neubau	Anzahl	19	46	34	11	9	14
Wohnungen in Nichtwohngebäuden insgesamt	Anzahl	5	4	.	-	.	.
darunter: Neubau	Anzahl	-	.	.	-	-	.
<u>Baufertigstellungen</u>							
Baufertigstellungen an Wohngebäuden insgesamt	Anzahl	181	136	63	36	9	18
darunter: Neubau	Anzahl	126	108	45	26	3	16
darunter: mit 1 und 2 Wohnungen	Anzahl	66	42	22	16	.	.
Wohnungen in Wohngebäuden insgesamt ³	Anzahl	952	1 032	525	258	29	238
darunter: Neubau	Anzahl	881	981	520	256	27	237
Baufertigstellungen an							
Nichtwohngebäuden insgesamt	Anzahl	43	26	35	23	6	6
darunter: Neubau	Anzahl	34	18	31	21	6	4

¹ Stand 30.11.2020

² sofern bekannt einschließlich genehmigungsfreiem Bauen

³ Baumaßnahmen an bestehenden Wohnungen werden saldiert ausgewiesen

Merkmal	ME	I. Quartal 2020	II. Quartal 2020	III. Quartal 2020	Juli 2020	August 2020	Sep- tember 2020
<u>Wohngeld</u>							
Empfängerhaushalte mit Allgemeinem Wohngeld	Anzahl	.	.	.	2 608	2 850	2 687
davon:							
Mietzuschuss	Anzahl	.	.	.	2 591	2 832	2 666
Lastenzuschuss	Anzahl	.	.	.	17	18	21
Gesamtzahlungsbetrag	1 000 EUR	1 259	1 264	1 382	454	482	446
davon:							
Mietzuschuss	1 000 EUR	1 238	1 252	1 370	451	478	441
Lastenzuschuss	1 000 EUR	21	12	12	3	4	6
<u>Wohnberechtigungsscheine</u>							
Erteilte Wohnberechtigungsscheine	Anzahl	85	63	104	.	.	.
<u>Wohnungsvermittlung</u>							
Wohnungsvergabe mit WBS	Anzahl	10	36	31	.	.	.

Versorgung, Entsorgung und Umwelt

Merkmal	ME	III. Quartal 2019	II. Quartal 2020	III. Quartal 2020	Juli 2020	August 2020	Sept. 2020
<u>Wasserversorgung</u> ¹							
Wasserförderung	1 000 m ³	3 337	3 389	3 529	1 160	1 269	1 100
Netzabgabe	1 000 m ³	3 311	3 355	3 506	1 154	1 261	1 091
<u>Abfälle zur Beseitigung und Verwertung (p)</u>							
Überlassungspflichtige Abfälle zur Beseitigung Haus- und Geschäftsmüll							
	t	11 663	11 342	11 601	4 000	3 745	3 857
Abfälle zur Verwertung insgesamt							
	t	14 168	14 383	14 768	5 280	4 313	5 175
davon:							
Alttextilien	t	61	63	61	21	17	23
Papier	t	2 966	2 708	2 814	1.000	854	960
Glas	t	889	984	959	341	308	310
Leichtverpackungen	t	1 491	1 514	1 477	514	477	486
Bio-Tonne	t	2 763	2 952	2 950	1 040	884	1 026
Grünschnitt	t	3 020	2 868	3 270	1 220	808	1 242
Elektro- und Elektronikschrott	t	249	309	290	112	78	100
Schrott aus Haushalten	t	115	171	118	42	37	39
Sonderabfall aus Haushalten	t	37	44	40	16	10	14
Sperrmüll	t	2 577	2 770	2 789	974	840	975
außerdem:							
Kehrgut / Papierkorbabfälle	t	1 173	888	1.077	381	321	375
Autowrackentsorgung insgesamt							
	Stück	2	16	11	4	4	3
darunter: Pkw							
	Stück	1	14	9	3	3	3

Merkmal	ME	Juli 2019	August 2019	Sept. 2019	Juli 2020 (p)	August 2020 (p)	Sept. 2020 (p)
<u>Schadstoffkonzentration in der Luft</u> (Monatsmittelwerte)							
Messstation Rostock (Holbeinplatz):							
Feinstaub / PM 10	µg/m ³	14	16	13	9	16	18
Ozon	µg/m ³	45	45	35	40	46	32
Stickstoffmonoxid	µg/m ³	9	15	18	11	11	21
Stickstoffdioxid	µg/m ³	14	27	22	19	25	30
Schwefeldioxid	µg/m ³	1	1	1	1	1	2
Kohlenmonoxid	µg/m ³	0,2	0,3	0,3	0,2	0,2	0,3
Messstation Stuthof:							
Feinstaub / PM 10	µg/m ³	18	16	11	8	20	14
Ozon	µg/m ³	60	60	48	53	58	43
Stickstoffmonoxid	µg/m ³	1	1	1	1	1	2
Stickstoffdioxid	µg/m ³	6	8	6	5	7	10
Schwefeldioxid	µg/m ³	1	1	1	1	1	1
Messstation Warnemünde:							
Feinstaub / PM 10	µg/m ³	16	16	12	11	19	16
Ozon	µg/m ³	59	60	51	56	60	45
Stickstoffmonoxid	µg/m ³	2	3	3	1	2	3
Stickstoffdioxid	µg/m ³	8	14	9	7	15	15
Schwefeldioxid	µg/m ³	1	1	1	1	1	1

¹ Hanse- und Universitätsstadt Rostock und die Umlandgemeinden

Verkehr und Reiseverkehr

Merkmal	ME	II. Quartal 2019	I. Quartal 2020	II. Quartal 2020	April 2020	Mai 2020	Juni 2020
Güterumschlag¹							
Güterumschlag insgesamt	1 000 t	5 662	5 693	4 658	1 828	1 357	1 473
davon: Empfang	1 000 t	3 207	2 447	2 354	834	697	822
Versand	1 000 t	2 455	3 246	2 304	993	659	651
darunter: Fährverkehr insgesamt	1 000 t	2 323	2 192	2 104	718	719	667
davon: Empfang	1 000 t	1 265	1 184	1 130	399	378	353
Versand	1 000 t	1 058	1 008	974	319	341	314
Anteil Fährverkehr am Güterumschlag gesamt	%	41,0	38,5	45,2	39,3	53,0	45,3
Passagierverkehr über See insgesamt	1 000 Personen	1 000	344	201	40	60	100
davon: einsteigende Passagiere	1 000 Personen	501	173	101	20	31	49
aussteigende Passagiere	1 000 Personen	499	171	100	20	29	51

Merkmal	ME	III. Quartal 2019	II. Quartal 2020	III. Quartal 2020	Juli 2020	August 2020	September 2020
Führerschein							
Ersterteilung Führerschein	Anzahl	401	159	315	114	99	102
Ersterteilung Führerschein für "Begleitendes Fahren ab 17"	Anzahl	114	57	83	44	23	16
Erweiterung Führerschein	Anzahl	109	90	84	36	27	21
Verlängerung Führerschein	Anzahl	276	113	112	27	42	43
Ersatz Führerschein	Anzahl	227	102	164	49	63	52
Neuerteilung Führerschein	Anzahl	61	56	61	15	15	31
Internationaler Führerschein	Anzahl	268	13	9	3	6	-
Erteilung Fahrgastbeförderung	Anzahl	16	9	11	4	3	4
Verlängerung Fahrgastbeförderung	Anzahl	14	15	18	.	14	.
Fahrverbot	Anzahl	306	298	302	127	97	78
Entzug Führerschein durch Behörde oder Gericht	Anzahl	63	84	82	26	30	26

Merkmal	ME	2019				2020 (p)	
		I. Quartal	II. Quartal	III. Quartal	IV. Quartal	I. Quartal	II. Quartal
Straßenverkehrsunfälle							
Schwerwiegende Verkehrsunfälle insgesamt ²	Anzahl	130	212	225	178	125	152
davon: mit Personalschaden	Anzahl	104	169	196	150	97	130
schwerwiegende Unfälle mit Sachschaden ³	Anzahl	26	43	29	28	28	22
Verunglückte Personen insgesamt	Personen	114	226	226	173	123	154
darunter: Leichtverletzte	Personen	104	205	198	156	111	142

Merkmal	ME	Bestand am				
		01.01. 2008	01.01. 2012	01.01. 2016	01.01. 2018	01.01. 2020
Zugelassene Kraftfahrzeuge						
Kraftfahrzeuge insgesamt	Anzahl	82 039	88 799	92 924	95 404	97 805
davon: Krafträder	Anzahl	3 098	3 947	4 501	4 664	4 873
Personenkraftwagen	Anzahl	73 471	78 702	81 814	83 609	85 321
darunter: private Personenkraftwagen	Anzahl	68 375	72 784	75 574	75 890	76 933
Nutzfahrzeuge	Anzahl	5 470	6 150	6 609	7 131	7 611
außerdem: Anhängerfahrzeuge	Anzahl	8 138	11 735	13 916	16 116	18 728
Personenkraftwagen je 1 000 Einwohner	Anzahl	369	389	397	401	407
Personenkraftwagen je 1 000 Einwohner im Alter von 18 Jahren und älter	Anzahl	419	444	460	466	474

¹ ohne Eigengewichte

² ohne Bagatellunfälle

³ schwerwiegende Verkehrsunfälle mit Sachschaden im engeren Sinne sowie sonstige Sachschadensunfälle unter dem Einfluss berauschender Mittel

Merkmal	ME	2019				2020 (p)			
		Juli	August	Sep- tember	I. bis III. Quartal bzw. 30.09.	Juli	August	Sep- tember	I. bis III. Quartal bzw. 30.09.
<u>Reiseverkehr</u>									
<u>Beherbergungsbetriebe ab 10 Schlafgelegenheiten (einschließlich Camping)</u>									
<u>Hanse- und Universitätsstadt Rostock insgesamt</u>									
Beherbergungsstätten insgesamt	Anzahl	132	133	133	133	130	130	130	130
darunter:									
geöffnete Beherbergungsstätten	Anzahl	129	130	129	129	127	127	127	127
davon: Hotellerie	Anzahl	81	82	81	81	79	79	79	79
darunter: Hotels	Anzahl	37	37	37	37	36	36	36	36
Hotels garnis	Anzahl	23	23	23	23	23	23	23	23
Ferienunterkünfte, Campingplätze und sonstige tourismus- relevante Unterkünfte ¹	Anzahl	48	48	48	48	48	48	48	48
Angebote Schlafgelegenheiten insgesamt	Anzahl	16 248	16 269	16 255	16 255	16 428	16 510	16 490	16 490
davon: Hotellerie	Anzahl	9 015	9 058	9 030	9 030	9 027	9 081	9 094	9 094
darunter: Hotels	Anzahl	6 284	6 298	6 288	6 288	5 969	6 024	6 034	6 034
Hotels garnis	Anzahl	2 251	2 261	2 246	2 246	2 554	2 554	2 555	2 555
Ferienunterkünfte, Campingplätze und sonstige tourismus- relevante Unterkünfte ¹	Anzahl	7 233	7 211	7 225	7 225	7 401	7 429	7 396	7 396
Ankünfte insgesamt	Anzahl	88 434	89 692	74 341	636 513	67 782	77 498	71 569	413 608
davon nach ständigem Wohnsitz der Gäste:									
Deutschland	Anzahl	77 742	81 590	69 376	584 073	63 370	73 910	68 641	393 328
Ausland	Anzahl	10 692	8 092	4 965	52 440	4 412	3 588	2 928	20 280
Übernachtungen insgesamt	Anzahl	299 274	313 769	201 196	1 804 598	252 877	287 259	224 193	1 299 121
davon nach ständigem Wohnsitz der Gäste:									
Deutschland	Anzahl	275 810	294 931	189 070	1 676 449	242 099	278 048	216 922	1 243 576
Ausland	Anzahl	23 464	18 838	12 126	128 149	10 778	9 211	7 271	55 545
Durchschnittliche Aufenthaltsdauer der Gäste insgesamt	Tage	3,4	3,5	2,7	2,8	3,7	3,7	3,1	3,1
darunter: der Auslandsgäste	Tage	2,2	2,3	2,4	2,4	2,4	2,6	2,5	2,7
<u>Darunter: Seebad Warnemünde, Seebad Markgrafenheide, Seebad Hohe Düne, Seebad Diedrichshagen</u>									
Beherbergungsstätten insgesamt	Anzahl	69	69	69	69	67	67	67	67
darunter:									
geöffnete Beherbergungsstätten	Anzahl	65	66	65	65	64	64	64	64
Angebote Schlafgelegenheiten ¹	Anzahl	10 839	10 857	10 837	10 837	10 885	10 940	10 950	10 950
Ankünfte	Anzahl	42 430	43 172	36 240	308 817	32 827	38 534	35 684	200 077
Übernachtungen	Anzahl	187 133	205 484	116 618	1 059 393	154 030	182 378	134 250	751 074
Durchschnittliche Aufenthaltsdauer der Gäste	Tage	4,4	4,8	3,2	3,4	4,7	4,7	3,8	3,8

¹ bei den Campingplätzen werden für einen angebotenen Stellplatz jeweils vier Schlafgelegenheiten gezählt

Öffentliche Sicherheit

Merkmal	ME	I. Quartal 2020 (p)	II. Quartal 2020 (p)	III. Quartal 2020 (p)	Davon		
					nur Berufsfeuerwehr (p)	nur freiwillige Feuerwehr (p)	gemeinsame Einsätze (p)
<u>Einsätze der Feuerwehr</u>							
Brände und Explosionen insgesamt	Anzahl	108	116	103	64	4	35
davon:							
Kleinbrände a	Anzahl	55	53	50	26	4	20
Kleinbrände b	Anzahl	45	55	48	37	-	11
Mittelbrände	Anzahl	7	7	4	1	-	3
Großbrände	Anzahl	1	1	1	-	-	1
Technische Hilfeleistungen insgesamt	Anzahl	472	502	568	546	3	19
darunter:							
Tiere / Insekten	Anzahl	108	197	236	235	-	1
Gefahrguteinsätze/Öl	Anzahl	28	18	16	12	1	3
Sonstige Einsätze	Anzahl	15	10	18	17	1	-
Fehlalarmierungen insgesamt	Anzahl	253	300	306	259	3	44
davon:							
blinder Alarm	Anzahl	26	28	25	18	-	7
böswilliger Alarm	Anzahl	8	3	3	2	1	-
durch Brandmeldeanlagen	Anzahl	47	51	64	51	-	13
sonstige	Anzahl	172	218	214	188	2	24

Merkmal	ME	III. Quartal 2019	IV. Quartal 2019	I. Quartal 2020	II. Quartal 2020	III. Quartal 2020
<u>Ordnungswidrigkeiten</u>						
<u>Verkehrsordnungswidrigkeiten im Bereich fließender Verkehr</u>						
anhängig gewordene Bußgeldverfahren insgesamt	Anzahl	6 779	5 382	4 319	4 822	6 496
darunter:						
mit Fahrverbot	Anzahl	264	305	183	429	265
darunter:						
Geschwindigkeitsüberschreitungen	Anzahl	5 087	3 455	2 773	3 318	4680
Fahren bei Rot-/Wechsellicht	Anzahl	613	1 012	367	492	655
Verkehrsunfälle	Anzahl	241	229	183	153	203
Alkohol	Anzahl	48	42	33	63	77
<u>Verkehrsordnungswidrigkeiten im Bereich ruhender Verkehr</u>						
ausgestellte Verwarnungen wegen unzulässigen Parkens	Anzahl	20 209	29 236	32 591	22 629	27 757
darunter:						
auf Geh- und Radwegen	Anzahl	3 679	6 492	7 804	4 937	4 587
in Fußgängerzonen	Anzahl	470	775	732	438	435
an Parkuhren und Parkscheinautomaten	Anzahl	5 195	5 776	7 650	5 481	7 152
auf Behindertenparkplätzen	Anzahl	116	125	95	93	131
Bußgeldverfahren nach Polizeianzeigen	Anzahl	180	79	83	131	82
Abschleppvorgänge	Anzahl	391	493	354	250	464
<u>Allgemeine Ordnungswidrigkeiten</u>						
Anhängig gewordene Verfahren	Anzahl	710	196	206	1 200	1 342
darunter:						
Parken auf Grünflächen	Anzahl	504	28	-	706	924

Gesundheitswesen und Kinderbetreuung

Merkmal	ME	III. Quartal 2019	IV. Quartal 2019	I. Quartal 2020	II. Quartal 2020	III. Quartal 2020
<u>Ausgewählte meldepflichtige übertragbare Krankheiten</u>						
Keuchhusten	Personen	6	3	7	.	-
Salmonellose	Personen	9	12	6	5	12
Campylobacter	Personen	91	60	36	38	95
Norovirus	Personen	122	227	152	3	12
Rotavirus	Personen	5	6	4	4	13
Influenza	Personen	.	9	583	50	.
COVID-19	Personen	-	-	60	46	82
<u>Bestattungen</u>						
Insgesamt	Anzahl	569	561	629	.	.
davon: Städtische Friedhöfe						
Neuer Friedhof Rostock	Anzahl	266	234	281	235	278
Westfriedhof	Anzahl	94	110	112	106	107
Neuer Friedhof Warnemünde	Anzahl	93	86	120	103	102
RuheForst Rostocker Heide	Anzahl	63	86	69	70	79
davon: Kirchliche Friedhöfe						
Friedhof Biestow	Anzahl	16	8	15	11	13
Friedhof Toitenwinkel	Anzahl	37	37	32	.	.
Merkmal	ME	Juni 2019	September 2019	Dezember 2019	März 2020	Juni 2020
<u>Kindertageseinrichtungen</u>						
Einrichtungen insgesamt	Anzahl	91	91	91	89	89
darunter: nur Horte	Anzahl	18	18	18	18	18
<u>Auslastung der Rostocker Kindertageseinrichtungen (unabhängig vom Wohnort der Kinder)</u>						
<u>Auslastung im Kinderkrippenalter</u>						
Plätze für Kinder	Anzahl	3 213	3 242	3 215	3 168	3 175
Betreute Kinder	Personen	2 567	2 915	2 841	2 750	2 491
Auslastung der Platzkapazität	%	79,9	89,9	88,4	86,8	78,5
<u>Auslastung im Kindergartenalter</u>						
Plätze für Kinder	Anzahl	6 739	6 652	6 687	6 584	6 656
Betreute Kinder	Personen	7 170	6 014	6 463	6 875	7 240
Auslastung der Platzkapazität	%	106,4	90,4	96,7	104,4	108,8
<u>Auslastung im Hort</u>						
Plätze für Kinder	Anzahl	5 426	5 769	5 785	5 827	5 773
Betreute Kinder	Personen	5 100	5 629	5 634	5 594	5 564
Auslastung der Platzkapazität	%	94,0	97,6	97,4	96,0	96,4
<u>Versorgung der Rostocker Kinder (einschließlich Kinder mit Wohnort in der Hanse- und Universitätsstadt Rostock und Betreuung außerhalb)</u>						
<u>Versorgung der Kinder im Kinderkrippenalter</u>						
Kinder mit Wohnsitz Rostock	Personen	5 613	5 601	5 565	5 469	5 359
Betreute Kinder mit Wohnsitz Rostock	Personen	2 976	3 265	3 233	3 132	2 853
Betreute Kinder je Kinder im entsprechenden Alter	%	53,0	58,3	58,1	57,3	53,2
<u>Versorgung der Kinder im Kindergartenalter</u>						
Kinder mit Wohnsitz Rostock	Personen	7 067	5 835	6 263	6 714	7 094
Betreute Kinder mit Wohnsitz Rostock	Personen	6 805	5 672	6 108	6 502	6 818
Betreute Kinder je Kinder im entsprechenden Alter	%	96,3	97,2	97,5	96,8	96,1
<u>Versorgung der Hortkinder</u>						
Kinder mit Wohnsitz Rostock	Personen	6 519	6 522	6 533	6 519	6 512
Betreute Kinder mit Wohnsitz Rostock	Personen	5 003	5 311	5 293	5 257	5 226
Betreute Kinder je Kinder im entsprechenden Alter	%	76,7	81,4	81,0	80,6	80,3
<u>Darunter: Betreute Kinder in der öffentlich geförderten Kindertagespflege</u>						
Kinderkrippenalter	Personen	546	508	530	521	491
Kindergartenalter	Personen	82	32	39	62	78

Kultur ¹

Merkmal	ME	2019 insgesamt	I. bis III. Quartal 2020	I. Quartal 2020	II. Quartal 2020	III. Quartal 2020	
Volkstheater Rostock							
Besucher insgesamt	Personen	125 385	28 135	24 277	537	3 321	
davon:							
Besucher laut Kartenverkaufssystem							
Vorstellungen	Anzahl	621	145	92	-	53	
Besucher	Personen	106 439	19 675	17 075	-	2 600	
Auslastung	%	74,2	62,5	78,0	-	27,1	
davon:							
Großes Haus							
Vorstellungen	Anzahl	169	34	32	-	2	
Besucher	Personen	63 706	12 316	12 100	-	216	
Auslastung	%	74,7	71,1	74,2	-	21,6	
Großes Haus (kleine Spielstätten)							
Vorstellungen	Anzahl	5	1	1	-	-	
Besucher	Personen	79	16	16	-	-	
Auslastung	%	100,0	100,0	100,0	-	-	
Kleine Komödie							
Vorstellungen	Anzahl	173	43	23	-	20	
Warnemünde							
Besucher	Personen	7 454	1 878	1 272	-	606	
Auslastung	%	63,4	65,8	81,3	-	47,1	
Ateliertheater							
Vorstellungen	Anzahl	148	39	23	-	16	
Besucher	Personen	8 584	2 049	1 622	-	427	
Auslastung	%	81,1	71,1	95,1	-	36,2	
Sonstige Spielstätten ²							
Vorstellungen	Anzahl	126	28	13	-	15	
Besucher	Personen	26 616	3 416	2 065	-	1 351	
Auslastung	%	74,4	40,6	89,9	-	22,1	
Besucher außerhalb des Kartenverkaufs- systems	Personen	18 946	8 460	7 202	537	721	
davon:							
Besucher der auswärtigen Gastspiele	Personen	4 912	429	429	-	-	
Besucher theaternahes Rahmenprogramm	Personen	14 034	8 031	6 773	537	721	
Merkmal	ME	III. Quartal 2019 bzw. 30.09. 2019	II. Quartal 2020 bzw. 30.06. 2020	III. Quartal 2020 bzw. 30.09. 2020	Juli 2020 bzw. 31.07. 2020	August 2020 bzw. 31.08. 2020	Septem- ber 2020 bzw. 30.09. 2020
Museen							
Besucher insgesamt	Personen	48 729	8 575	35 821	14 880	12 409	8 532
davon:							
Kulturhistorisches Museum	Personen	17 262	1 879	8 978	3 307	2 548	3 123
Heimatmuseum Warnemünde	Personen	4 657	645	2 762	985	777	1 000
Kunsthalle	Personen	11 014	2 945	7 876	2 975	3 506	1 395
Schiffbau- und Schifffahrtsmuseum / Traditionsschiff	Personen	15 796	3 106	16 205	7 613	5 578	3 014
Stadtbibliothek							
Bestand (ohne Onleihe)	Anzahl	140 013	135 821	135 957	134 596	134 596	135 957
Entleihungen (Bücher, Zeitschriften, Nonbookmedien ³)	Anzahl	214 548	162 140	201 867	70 033	65 568	66 266
Onleihe	Anzahl	49 732	60 563	56 469	19 935	18 757	17 777
Entleiher (ohne Onleihe)	Personen	54 199	29 875	43 509	15 105	13 893	14 511
darunter: weiblich	Personen	39 224	21 542	31 485	10 917	9 979	10 589
Besucher	Personen	93 725	50 912	83 562	32 637	24 692	26 233
Archiv							
Benutzer (Neuanmeldungen)	Personen	59	27	51	14	18	19
Benutzertage	Anzahl	393	183	302	94	109	99
Öffnungstage	Anzahl	53	28	52	17	17	18
benutzte Archivalien	Anzahl	572	420	481	167	149	165
Zoologischer Garten							
Besucher	Personen	235 525	184 358	244 019	116 307	73 867	53 845

¹ Auf Grund der Corona Pandemie waren die kulturellen Einrichtungen vom 14.03.2020 bis Mitte/Ende April 2020 geschlossen. Im Volkstheater Rostock fanden vom 14.03.2020 bis zum Ende des II. Quartals 2020 keine Vorstellungen statt.

² z. B. Hochschule für Musik und Theater/Yachthafenresidenz, Barocksaal/Aula, Nikolaikirche, Heiligengeistkirche

³ Nonbookmedien: (analoge und digitale Medien) DVD, Hörbücher, CD, Brett-/Familienspiele, Konsolenspiele, CD-ROM

Öffentliche Finanzen¹

Merkmal	ME	01.01. bis 30.06. 2019	01.01. bis 30.09. 2019	01.01. bis 31.12. 2019	01.01. bis 31.03. 2020	01.01. Bis 30.06. 2020
Bereinigte Auszahlungen insgesamt	1 000 EUR	306 771	463 023	657 998	162 301	331 081
davon:						
Auszahlungen aus laufender Verwaltungstätigkeit	1 000 EUR	289 362	438 620	594 539	153 625	305 876
davon:						
Personal- und Versorgungsauszahlungen	1 000 EUR	70 939	105 145	142 622	36 844	73 460
Auszahlungen für Sach- und Dienstleistungen	1 000 EUR	31 581	48 082	68 809	15 295	30 308
Sozialtransferleistungen und						
Leistungsbeteiligungen nach SGB II	1 000 EUR	124 151	188 054	245 533	47 453	94 188
Zinsauszahlungen	1 000 EUR	941	1 570	1 941	511	877
Sonstige laufende Auszahlungen	1 000 EUR	62 725	99 343	141 138	53 895	107 764
abzüglich (-) Zahlungen von gleicher Ebene	1 000 EUR	975	3 574	5 505	374	720
Auszahlungen aus Investitionstätigkeit	1 000 EUR	17 410	24 403	63 459	8 677	25 205
davon:						
Auszahlungen für den Erwerb von						
Sachanlagevermögen	1 000 EUR	16 600	23 291	62 045	8 618	25 107
darunter: Auszahlungen für Baumaßnahmen	1 000 EUR	9 967	13 445	21 209	5 993	16 348
Tilgung von Krediten bei Verwaltungen	1 000 EUR	-	-	-	-	-
Sonstige Auszahlungen aus Investitionstätigkeit	1 000 EUR	810	1 112	1 414	58	98
abzüglich (-) Zahlungen von gleicher Ebene	1 000 EUR	-	-	-	-	-
Bereinigte Einzahlungen insgesamt	1 000 EUR	288 576	466 660	692 153	140 817	308 935
davon:						
Einzahlungen aus laufender Verwaltungstätigkeit	1 000 EUR	277 357	448 058	638 084	133 176	289 838
davon:						
Steuern (netto)	1 000 EUR	89 946	142 379	217 723	35 782	86 604
darunter:						
Gemeindeanteil an der Einkommensteuer	1 000 EUR	18 901	33 533	67 992	313	19 922
Gewerbesteuer (netto)	1 000 EUR	52 739	77 001	100 971	28 864	48 496
Grundsteuer	1 000 EUR	11 395	18 137	23 284	5 919	11 410
Schlüsselzuweisungen vom Land	1 000 EUR	30 491	45 736	60 982	26 528	55 012
Bedarfs- und sonstige allgemeine Zuweisungen vom Land	1 000 EUR	33 526	49 269	67 441	9 393	21 126
Zuweisungen und Zuschüsse für laufende Zwecke vom Land	1 000 EUR	41 982	67 758	94 480	22 876	49 927
Zuweisungen und Zuschüsse für laufende Zwecke vom Bund	1 000 EUR	10 099	18 412	24 600	5 267	12 404
Öffentlich-rechtliche Leistungsentgelte	1 000 EUR	24 298	38 700	52 211	13 135	24 801
Sonstige laufende Einzahlungen	1 000 EUR	47 989	89 377	126 153	20 567	40 684
abzüglich (-) Zahlungen von gleicher Ebene	1 000 EUR	975	3 574	5 505	374	720
Einzahlungen aus Investitionstätigkeit	1 000 EUR	11 219	18 602	54 068	7 641	19 097
davon:						
Investitionszuweisungen vom Land	1 000 EUR	10 259	16 938	51 176	6 015	16 696
Kreditaufnahme für Investitionen bei Verwaltungen	1 000 EUR	-	-	-	-	-
Sonstige Einzahlungen aus Investitionstätigkeit	1 000 EUR	961	1 664	2 892	1 626	2 400
abzüglich (-) Zahlungen von gleicher Ebene	1 000 EUR	-	-	-	-	-
Finanzierungssaldo	1 000 EUR	-18 195	3 637	34 155	-21 485	-22 146
Mehrauszahlungen (-)/ Mehreinzahlungen aus Verwaltungstätigkeit	1 000 EUR	-12 005	9 438	43 546	-20 449	-16 038
Kreditaufnahme für Investitionen am Kreditmarkt und beim sonstigen öffentlichen Bereich	1 000 EUR	-	-	-	-	-
Tilgung von Krediten für Investitionen am Kreditmarkt und beim sonstigen öffentlichen Bereich	1 000 EUR	4 495	7 966	9 426	3 067	4 357

¹ Auszahlungen und Einzahlungen aus der "Vierteljahresstatistik der Gemeindefinanzen"

Anhang

BEVÖLKERUNG mit Hauptwohnung nach Geschlecht, Stadtbereichen und Altersgruppen - Stand 30. September 2020 -

SOZIALVERSICHERUNGSPFLICHTIG BESCHÄFTIGTE
nach Geschlecht und Alter nach Stadtbereichen (Wohnortprinzip)
- März 2020 -

SOZIALVERSICHERUNGSPFLICHTIG BESCHÄFTIGTE
nach Nationalität und Bildung nach Stadtbereichen (Wohnortprinzip)
- März 2020 -

ARBEITSLOSE nach Stadtbereichen, Geschlecht und ausgewählten Indikatoren - September 2020 -

ARBEITSLOSE nach Nationalität und Alter nach Stadtbereichen
- September 2020 -

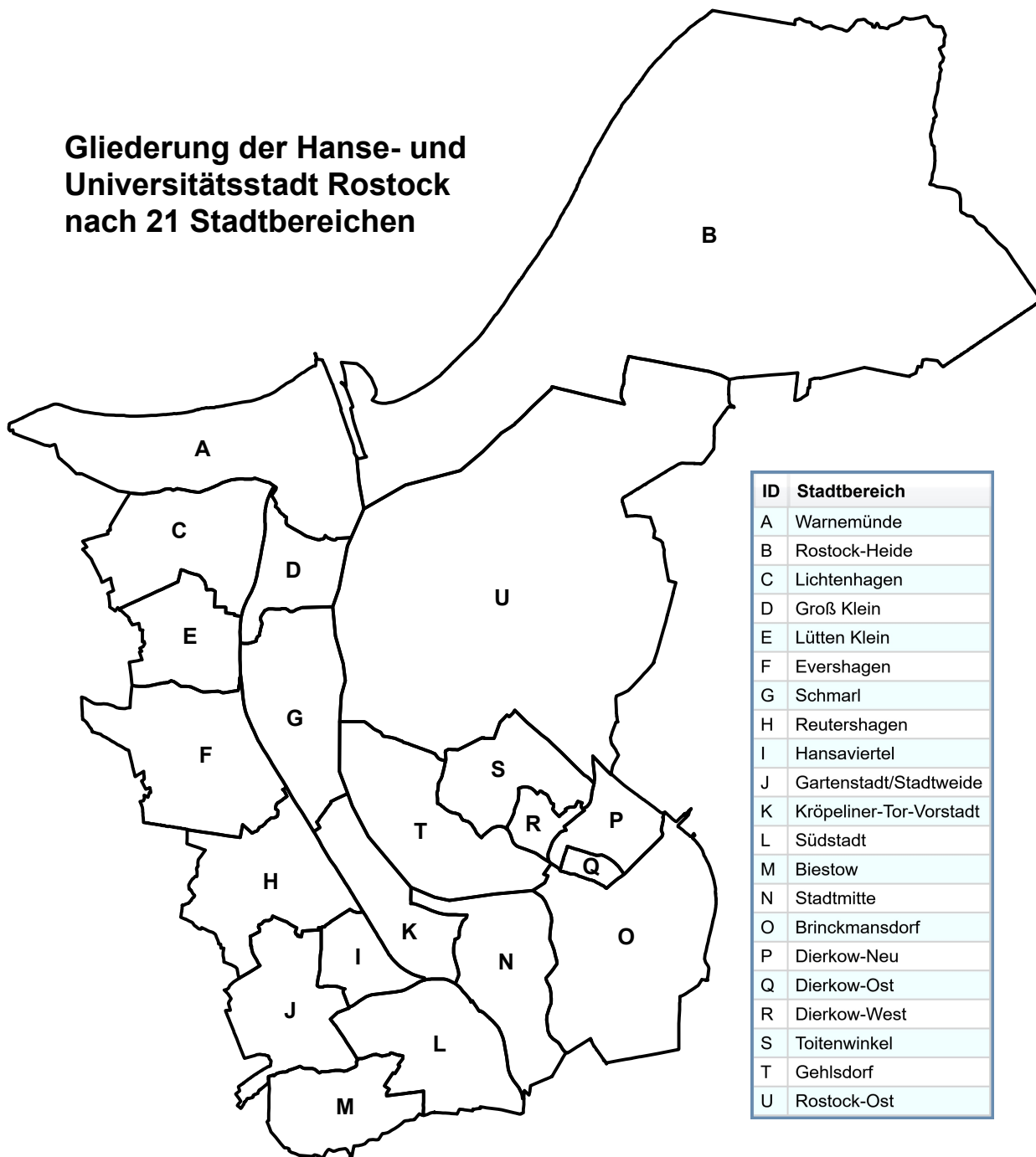
ARBEITSLOSE nach Rechtskreis und Bildung nach Stadtbereichen
- September 2020 -

ECKDATEN ZUR GRUNDSICHERUNG FÜR ARBEITSSUCHENDE
NACH SGB II nach Bedarfsgemeinschaften insgesamt nach
Stadtbereichen - Juni 2020 -

ECKDATEN ZUR GRUNDSICHERUNG FÜR ARBEITSSUCHENDE
NACH SGB II nach Personen in Bedarfsgemeinschaften nach
Stadtbereichen - Juni 2020 -

VERÖFFENTLICHUNGSVERZEICHNIS

Gliederung der Hanse- und Universitätsstadt Rostock nach 21 Stadtbereichen



ID	Stadtbereich
A	Warnemünde
B	Rostock-Heide
C	Lichtenhagen
D	Groß Klein
E	Lütten Klein
F	Evershagen
G	Schmarl
H	Reutershagen
I	Hansaviertel
J	Gartenstadt/Stadtweide
K	Kröpeliner-Tor-Vorstadt
L	Südstadt
M	Biestow
N	Stadtmitte
O	Brinckmansdorf
P	Dierkow-Neu
Q	Dierkow-Ost
R	Dierkow-West
S	Toitenwinkel
T	Gehlsdorf
U	Rostock-Ost

Bevölkerung mit Hauptwohnung nach Geschlecht, Stadtbereichen und Altersgruppen - Stand 30. September 2020 -

Stadtbereich	Bevölkerung insgesamt	Davon im Alter von ... bis unter ... Jahren									
		0 - 3	3 - 6	6 - 15	15 - 25	25 - 35	35 - 45	45 - 55	55 - 65	65 - 75	75 und älter
Personen											
Bevölkerung insgesamt	209 396	5 349	5 331	14 340	22 909	31 221	26 905	23 005	28 767	22 360	29 209
A Warnemünde	8 455	136	121	402	413	597	788	1 072	1 439	1 544	1 943
B Rostock-Heide	1 598	21	25	81	81	125	173	207	346	311	228
C Lichtenhagen	14 017	342	364	1 038	1 401	1 710	1 750	1 475	1 803	2 064	2 070
D Groß Klein	13 434	331	364	1 082	1 428	1 696	1 764	1 401	1 744	2 147	1 477
E Lütten Klein	16 876	330	357	984	1 608	2 188	1 722	1 626	2 146	1 783	4 132
F Evershagen	16 872	404	429	1 191	2 051	2 350	1 847	1 848	2 234	1 815	2 703
G Schmarl	8 678	228	267	735	1 066	1 170	1 173	917	987	1 219	916
H Reutershagen	17 474	381	361	1 063	1 669	2 340	2 171	1 928	2 543	1 903	3 115
I Hansaviertel	8 385	278	241	491	1 040	1 580	1 096	846	859	743	1 211
J Gartenstadt/Stadtweide	3 238	82	100	330	331	246	390	481	533	333	412
K Kröpeliner-Tor-Vorstadt	19 500	601	468	1 054	3 239	5 112	2 977	1 933	1 643	1 017	1 456
L Südstadt	14 855	282	292	699	1 738	2 449	1 532	1 333	1 745	1 310	3 475
M Biestow	2 657	43	53	203	200	89	236	397	566	321	549
N Stadtmitte	21 032	746	657	1 597	2 519	4 033	3 441	2 479	2 249	1 480	1 831
O Brinckmansdorf	8 427	169	215	743	663	551	1 007	1 393	1 690	962	1 034
P Dierkow-Neu	10 978	290	300	791	1 305	1 780	1 554	965	2 078	1 241	674
Q Dierkow-Ost	1 037	14	27	86	47	41	116	126	188	180	212
R Dierkow-West	1 207	20	29	89	71	65	151	164	243	159	216
S Toitenwinkel	14 497	464	441	1 162	1 624	2 444	2 079	1 494	2 531	1 188	1 070
T Gehlsdorf	4 918	152	193	405	327	565	776	718	903	486	393
U Rostock-Ost	1 261	35	27	114	88	90	162	202	297	154	92
Bevölkerung männlich	103 085	2 743	2 734	7 303	11 357	16 962	14 490	11 974	13 964	10 075	11 483
A Warnemünde	3 995	67	67	214	231	321	410	516	688	667	814
B Rostock-Heide	795	12	12	33	44	68	87	110	175	151	103
C Lichtenhagen	7 013	186	185	537	728	971	930	815	847	879	935
D Groß Klein	6 792	173	194	547	794	901	969	766	816	1 010	622
E Lütten Klein	7 942	167	180	491	812	1 230	985	824	1 070	711	1 472
F Evershagen	8 401	215	220	610	1 067	1 337	1 007	977	1 117	772	1 079
G Schmarl	4 336	126	140	355	548	614	631	503	474	520	425
H Reutershagen	8 312	185	181	550	818	1 226	1 127	967	1 249	841	1 168
I Hansaviertel	3 976	150	121	242	466	797	553	417	413	338	479
J Gartenstadt/Stadtweide	1 628	41	45	174	196	133	194	248	269	164	164
K Kröpeliner-Tor-Vorstadt	9 644	297	232	547	1 383	2 731	1 621	1 019	815	456	543
L Südstadt	7 010	156	154	342	862	1 477	835	647	796	536	1 205
M Biestow	1 263	25	30	109	126	41	103	184	265	153	227
N Stadtmitte	10 485	368	346	808	1 160	2 158	1 831	1 315	1 134	667	698
O Brinckmansdorf	4 121	88	114	381	327	263	478	689	854	454	473
P Dierkow-Neu	5 586	153	156	403	667	965	892	518	934	649	249
Q Dierkow-Ost	488	8	11	39	20	19	54	72	84	83	98
R Dierkow-West	610	9	12	54	47	35	74	88	123	79	89
S Toitenwinkel	7 536	217	234	593	848	1 353	1 204	814	1 257	609	407
T Gehlsdorf	2 507	82	89	209	173	281	424	370	447	242	190
U Rostock-Ost	645	18	11	65	40	41	81	115	137	94	43
Bevölkerung weiblich	106 311	2 606	2 597	7 037	11 552	14 259	12 415	11 031	14 803	12 285	17 726
A Warnemünde	4 460	69	54	188	182	276	378	556	751	877	1 129
B Rostock-Heide	803	9	13	48	37	57	86	97	171	160	125
C Lichtenhagen	7 004	156	179	501	673	739	820	660	956	1 185	1 135
D Groß Klein	6 642	158	170	535	634	795	795	635	928	1 137	855
E Lütten Klein	8 934	163	177	493	796	958	737	802	1 076	1 072	2 660
F Evershagen	8 471	189	209	581	984	1 013	840	871	1 117	1 043	1 624
G Schmarl	4 342	102	127	380	518	556	542	414	513	699	491
H Reutershagen	9 162	196	180	513	851	1 114	1 044	961	1 294	1 062	1 947
I Hansaviertel	4 409	128	120	249	574	783	543	429	446	405	732
J Gartenstadt/Stadtweide	1 610	41	55	156	135	113	196	233	264	169	248
K Kröpeliner-Tor-Vorstadt	9 856	304	236	507	1 856	2 381	1 356	914	828	561	913
L Südstadt	7 845	126	138	357	876	972	697	686	949	774	2 270
M Biestow	1 394	18	23	94	74	48	133	213	301	168	322
N Stadtmitte	10 547	378	311	789	1 359	1 875	1 610	1 164	1 115	813	1 133
O Brinckmansdorf	4 306	81	101	362	336	288	529	704	836	508	561
P Dierkow-Neu	5 392	137	144	388	638	815	662	447	1 144	592	425
Q Dierkow-Ost	549	6	16	47	27	22	62	54	104	97	114
R Dierkow-West	597	11	17	35	24	30	77	76	120	80	127
S Toitenwinkel	6 961	247	207	569	776	1 091	875	680	1 274	579	663
T Gehlsdorf	2 411	70	104	196	154	284	352	348	456	244	203
U Rostock-Ost	616	17	16	49	48	49	81	87	160	60	49

Sozialversicherungspflichtig Beschäftigte nach Geschlecht und Alter nach Stadtbereichen WOHNORTPRINZIP - März 2020 -

Stadtbereiche	Sozial- versicherungs- pflichtig Beschäftigte insgesamt	Davon		Davon im Alter von ... bis unter ... Jahren					Anteil der sozial- versicherungs- pflichtig Beschäftigten an der Bevölkerung im Alter von 15 bis unter 65 Jahren
		Männer	Frauen	15 - 25	25 - 35	35 - 45	45 - 55	55 und älter	
Personen									in %
A Warnemünde	2 638	1 274	1 364	89	430	537	758	824	60,9
B Rostock-Heide	544	262	282	37	78	109	124	196	58,8
C Lichtenhagen	5 074	2 658	2 416	558	1 198	1 263	1 024	1 031	61,6
D Groß Klein	4 444	2 462	1 982	494	1 042	1 185	873	850	55,0
E Lütten Klein	5 371	3 006	2 365	675	1 518	1 049	1 060	1 069	58,0
F Evershagen	6 164	3 336	2 828	801	1 694	1 225	1 259	1 185	59,5
G Schmarl	3 165	1 706	1 459	432	819	783	587	544	59,5
H Reutershagen	7 209	3 558	3 651	611	1 853	1 634	1 495	1 616	67,0
I Hansaviertel	3 581	1 775	1 806	302	1 180	901	646	552	66,0
J Gartenstadt/Stadtweide	1 071	517	554	53	121	253	318	326	53,6
K Kröpeliner-Tor-Vorstadt	9 178	4 644	4 534	932	3 607	2 302	1 335	1 002	61,0
L Südstadt	5 434	2 783	2 651	605	1 681	1 139	995	1 014	61,5
M Biestow	986	449	537	43	64	175	314	390	65,0
N Stadtmitte	9 039	4 569	4 470	660	2 888	2 468	1 673	1 350	61,8
O Brinckmansdorf	3 386	1 624	1 762	158	421	712	999	1 096	64,0
P Dierkow-Neu	4 750	2 535	2 215	555	1 291	1 035	700	1 169	61,1
Q Dierkow-Ost	328	162	166	.	.	84	87	123	62,2
R Dierkow-West	468	243	225	26	60	117	123	142	67,3
S Toitenwinkel	6 244	3 373	2 871	643	1 718	1 401	1 049	1 433	61,6
T Gehlsdorf	2 030	972	1 058	76	352	530	509	563	63,2
U Rostock-Ost	571	274	297	29	72	128	159	183	68,4
Hanse- und Universitätsstadt Rostock insgesamt¹	81 721	42 202	39 519	7 790	22 120	19 035	16 101	16 675	61,4

¹ Gesamtwert für die Hanse- und Universitätsstadt Rostock entspricht nicht der Summe der Stadtbereiche, da keine vollständige Zuordnung zu den Stadtbereichen möglich ist.

Sozialversicherungspflichtig Beschäftigte nach Nationalität und Bildung nach Stadtbereichen WOHNORTPRINZIP - März 2020 -

Stadtbereiche	Sozialversicherungspflichtig Beschäftigte insgesamt	Darunter		Darunter			Darunter
		Deutsche	Ausländer	ohne Berufsabschluss	mit anerkanntem Berufsabschluss	mit akademischem Abschluss	ausschließlich geringfügig Beschäftigte
Personen							
A Warnemünde	2 638	2 525	112	111	1 592	726	356
B Rostock-Heide	544	525	19	32	365	108	67
C Lichtenhagen	5 074	4 722	352	604	3 445	557	591
D Groß Klein	4 444	4 104	335	653	3 067	302	567
E Lütten Klein	5 371	4 943	419	735	3 779	377	679
F Evershagen	6 164	5 609	551	791	4 082	675	709
G Schmarl	3 165	2 974	189	446	2 190	222	417
H Reutershagen	7 209	7 097	111	526	4 943	1 291	771
I Hansaviertel	3 581	3 503	78	244	1 906	1 245	479
J Gartenstadt/Stadtweide	1 071	1 025	46	46	553	381	124
K Kröpeliner-Tor-Vorstadt	9 178	8 745	431	802	4 255	3 651	1 403
L Südstadt	5 434	4 948	479	511	3 119	1 438	812
M Biestow	986	972	14	38	491	406	89
N Stadtmitte	9 039	8 518	521	576	4 263	3 595	967
O Brinckmansdorf	3 386	3 315	70	155	2 080	925	247
P Dierkow-Neu	4 750	4 414	334	577	3 383	344	545
Q Dierkow-Ost	328	327	-	12	199	97	41
R Dierkow-West	468	454	14	58	274	103	46
S Toitenwinkel	6 244	5 759	482	682	4 394	523	542
T Gehlsdorf	2 030	1 986	44	92	1 258	511	143
U Rostock-Ost	571	539	32	21	414	79	49
Hanse- und Universitätsstadt Rostock insgesamt¹	81 721	77 048	4 636	7 714	50 079	17 566	9 644

¹ Gesamtwert für die Hanse- und Universitätsstadt Rostock entspricht nicht der Summe der Stadtbereiche, da keine vollständige Zuordnung zu den Stadtbereichen möglich ist.

Arbeitslose nach Geschlecht und ausgewählten Indikatoren nach Stadtbereichen - September 2020

Stadtbereiche	Arbeitslose insgesamt	Davon		Anteil der Arbeitslosen September 2020 an der Bevölkerung im Alter von 15 bis unter 65 Jahren am 30. September 2020			Verhältnis der Arbeitslosen September 2020 zu den sozialversicherungspflichtig Beschäftigten im März 2020		
		Männer	Frauen	insgesamt	davon		insgesamt	davon	
					Männer	Frauen		Männer	Frauen
		Personen			in %				
A Warnemünde	149	84	65	3,5	3,9	3,0	5,6	6,6	4,8
B Rostock-Heide	23	12	11	2,5	2,5	2,5	4,2	4,6	3,9
C Lichtenhagen	670	417	253	8,2	9,7	6,6	13,2	15,7	10,5
D Groß Klein	936	551	385	11,7	13,0	10,2	21,1	22,4	19,4
E Lütten Klein	1 039	607	432	11,2	12,3	9,9	19,3	20,2	18,3
F Evershagen	935	556	379	9,1	10,1	7,9	15,2	16,7	13,4
G Schmarl	543	295	248	10,2	10,6	9,8	17,2	17,3	17,0
H Reutershagen	502	319	183	4,7	5,9	3,5	7,0	9,0	5,0
I Hansaviertel	186	101	85	3,4	3,8	3,1	5,2	5,7	4,7
J Gartenstadt/Stadtweide	64	42	22	3,2	4,0	2,3	6,0	8,1	4,0
K Kröpeliner-Tor-Vorstadt	620	406	214	4,2	5,4	2,9	6,8	8,7	4,7
L Südstadt	348	231	117	4,0	5,0	2,8	6,4	8,3	4,4
M Biestow	21	.	.	1,4	.	.	2,1	.	.
N Stadtmitte	474	286	188	3,2	3,8	2,6	5,2	6,3	4,2
O Brinckmansdorf	109	55	54	2,1	2,1	2,0	3,2	3,4	3,1
P Dierkow-Neu	728	406	322	9,5	10,2	8,7	15,3	16,0	14,5
Q Dierkow-Ost	17	.	.	3,3	.	.	5,2	.	.
R Dierkow-West	14	.	.	2,0	.	.	3,0	.	.
S Toitenwinkel	931	558	373	9,2	10,2	7,9	14,9	16,5	13,0
T Gehlsdorf	69	40	29	2,1	2,4	1,8	3,4	4,1	2,7
U Rostock-Ost	20	.	.	2,4	.	.	3,5	.	.
Hanse- und Universitätsstadt Rostock insgesamt ¹	8 479	5 065	3 414	6,4	7,4	5,3	10,4	12,0	8,6

¹ Gesamtwert für die Hanse- und Universitätsstadt Rostock entspricht nicht der Summe der Stadtbereiche, da keine vollständige Zuordnung zu den Stadtbereichen möglich ist.

Arbeitslose nach Nationalität und Alter nach Stadtbereichen - September 2020

Stadtbereiche	Arbeitslose insgesamt	Darunter		Davon im Alter von ... bis unter ... Jahren				
		Deutsche	Ausländer	15 - 25	25 - 35	35 - 45	45 - 55	55 und älter
Personen								
A Warnemünde	149	145	.	.	.	35	38	56
B Rostock-Heide	23	21	12
C Lichtenhagen	670	562	107	79	204	165	116	106
D Groß Klein	936	724	203	132	274	215	167	148
E Lütten Klein	1 039	856	180	114	284	266	177	198
F Evershagen	935	750	178	117	250	213	178	177
G Schmarl	543	445	93	58	153	150	105	77
H Reutershagen	502	480	22	48	128	128	95	103
I Hansaviertel	186	177	.	18	50	42	34	42
J Gartenstadt/Stadtweide	64	37	26	.	15	19	.	15
K Kröpeliner-Tor-Vorstadt	620	562	57	62	214	150	104	90
L Südstadt	348	312	36	42	92	74	60	80
M Biestow	21	21	-
N Stadtmitte	474	412	62	38	149	151	72	64
O Brinckmansdorf	109	102	.	12	14	20	25	38
P Dierkow-Neu	728	595	131	65	200	198	97	168
Q Dierkow-Ost	17	17	-
R Dierkow-West	14	14	-
S Toitenwinkel	931	772	153	114	273	227	131	186
T Gehlsdorf	69	55	14	12	14	10	12	21
U Rostock-Ost	20	18
Hanse- und Universitätsstadt Rostock insgesamt ¹	8 479	7 154	1 290	946	2 373	2 104	1 444	1 612

¹ Gesamtwert für die Hanse- und Universitätsstadt Rostock entspricht nicht der Summe der Stadtbereiche, da keine vollständige Zuordnung zu den Stadtbereichen möglich ist.

Arbeitslose nach Rechtskreis und Bildung nach Stadtbereichen - September 2020

Stadtbereiche	Arbeitslose insgesamt	Davon		Darunter				Davon		
		im Rechtskreis SGB II	im Rechtskreis SGB III	ohne Schulabschluss	mit Hauptschulabschluss	mit mittlerer Reife	mit Abitur	ohne Berufsausbildung	mit betrieblicher/schulischer Ausbildung	mit akademischer Ausbildung
Personen										
A Warnemünde	149	60	89	.	.	55	56	19	92	38
B Rostock-Heide	23	12	11	.	.	13	.	.	16	.
C Lichtenhagen	670	449	221	121	193	211	104	286	342	42
D Groß Klein	936	705	231	219	300	259	123	481	396	59
E Lütten Klein	1 039	731	308	207	341	312	132	455	534	50
F Evershagen	935	685	250	175	284	294	131	438	452	45
G Schmarl	543	393	150	106	170	171	69	254	260	29
H Reutershagen	502	291	211	55	116	202	104	148	308	46
I Hansaviertel	186	81	105	.	.	77	68	43	105	38
J Gartenstadt/Stadtweide	64	28	36	.	.	.	25	32	16	16
K Kröpeliner-Tor-Vorstadt	620	297	323	30	91	209	253	183	314	123
L Südstadt	348	180	168	24	60	129	118	80	198	70
M Biestow	21	10	10	.	10	.
N Stadtmitte	474	219	255	27	50	140	221	138	209	127
O Brinckmansdorf	109	39	70	.	17	34	40	33	56	20
P Dierkow-Neu	728	520	208	125	239	226	98	293	392	43
Q Dierkow-Ost	17
R Dierkow-West	14
S Toitenwinkel	931	676	255	179	294	289	127	402	479	50
T Gehlsdorf	69	23	46	.	.	24	22	27	32	10
U Rostock-Ost	20	14	.
Hanse- und Universitätsstadt Rostock insgesamt ¹	8 479	5 467	3 012	1 330	2 273	2 691	1 719	3 383	4 269	827

¹ Gesamtwert für die Hanse- und Universitätsstadt Rostock entspricht nicht der Summe der Stadtbereiche, da keine vollständige Zuordnung zu den Stadtbereichen möglich ist.

Eckdaten zur Grundsicherung für Arbeitssuchende nach SGB II nach Bedarfsgemeinschaften insgesamt nach Stadtbereichen - Juni 2020 -

Stadtbereiche	Bedarfsgemeinschaften insgesamt	Davon			Darunter		Summe aller Zahlungsansprüche der Bedarfsgemeinschaften insgesamt	Darunter Summe der Zahlungsansprüche Gesamtregelleistungen	Durchschnittlicher Zahlungsanspruch je Bedarfsgemeinschaft	Darunter Durchschnittlicher Zahlungsanspruch je Bedarfsgemeinschaft mit Gesamtregelleistungen
		Bedarfsgemeinschaften mit 1 Person	Bedarfsgemeinschaften mit 2 Personen	Bedarfsgemeinschaften mit 3 und mehr Personen	Bedarfsgemeinschaften mit Zahlungsanspruch Gesamtregelleistungen	darunter Bedarfsgemeinschaften mit Zahlungsanspruch für Unterkunft				
A Warnemünde	135	98	27	10	134	129	114	93	843	693
B Rostock-Heide	26	.	.	.	26	25	25	20	951	784
C Lichtenhagen	906	535	176	195	905	891	791	641	873	708
D Groß Klein	1 313	752	227	334	1 312	1 274	1 217	990	927	754
E Lütten Klein	1 526	928	313	285	1 525	1 491	1 353	1 106	887	726
F Evershagen	1 381	821	260	300	1 381	1 350	1 221	996	884	722
G Schmarl	814	398	214	202	813	802	757	617	930	759
H Reutershagen	625	449	116	60	625	595	517	422	827	676
I Hansaviertel	200	151	37	12	200	195	160	130	798	649
J Gartenstadt/Stadtweide	60	41	.	.	60	55	63	49	1 042	824
K Kröpeliner-Tor-Vorstadt	685	565	70	50	682	662	580	479	847	703
L Südstadt	397	292	63	42	397	391	320	262	805	659
M Biestow	9	7	1 001	822
N Stadtmitte	498	380	60	58	496	463	420	339	844	684
O Brinckmansdorf	85	64	.	.	85	70	70	57	826	670
P Dierkow-Neu	1 070	641	232	197	1 067	1 046	937	762	876	715
Q Dierkow-Ost	3	3	673	548
R Dierkow-West	4	3	784	550
S Toitenwinkel	1 314	788	242	284	1 311	1 277	1 172	961	892	733
T Gehlsdorf	43	28	.	.	43	41	37	30	853	686
U Rostock-Ost	6	4	710	525
Hanse- und Universitätsstadt Rostock insgesamt ¹	11 202	7 054	2 085	2 063	11 186	10 798	9 838	8 022	878	717

¹ Gesamtwert für die Hanse- und Universitätsstadt Rostock entspricht nicht der Summe der Stadtbereiche, da keine vollständige Zuordnung zu den Stadtbereichen möglich ist.

Eckdaten zur Grundsicherung für Arbeitssuchende nach SGB II nach Personen in Bedarfsgemeinschaften nach Stadtbereichen - Juni 2020 -

Stadtbereiche	Personen in Bedarfsgemeinschaften insgesamt	Darunter		Darunter		Und zwar: von den Erwerbsfähigen Leistungsberechtigten				
		Kinder unter 18 Jahren	Erwerbsfähige Leistungsberechtigte	Nichterwerbsfähige Leistungsberechtigte	Männer	Frauen	Deutsche	Ausländer	Jugendliche unter 25 Jahren	Alleinerziehende
Personen										
A Warnemünde	187	28	158	22	86	72	149	.	11	15
B Rostock-Heide	36	.	31	.	18	13	28	.	.	.
C Lichtenhagen	1 650	522	1 130	430	583	547	919	209	200	178
D Groß Klein	2 533	856	1 700	681	860	840	1 262	421	370	254
E Lütten Klein	2 595	731	1 862	592	929	933	1 473	375	300	304
F Evershagen	2 494	764	1 748	577	891	857	1 345	390	319	262
G Schmarl	1 609	569	1 042	468	489	553	845	186	193	212
H Reutershagen	888	178	710	144	406	304	657	53	79	97
I Hansaviertel	264	38	226	31	129	97	216	10	22	24
J Gartenstadt/Stadtweide	119	40	78	34	48	30	27	47	20	.
K Kröpeliner-Tor-Vorstadt	890	133	749	116	453	296	665	83	84	55
L Südstadt	567	113	450	84	238	212	406	43	58	52
M Biestow	15	.	13	.	.	.	13	-	.	.
N Stadtmitte	714	135	575	112	335	240	499	75	71	44
O Brinckmansdorf	116	21	95	13	57	38	91	.	.	11
P Dierkow-Neu	1 844	532	1 299	427	627	672	1 061	229	194	203
Q Dierkow-Ost
R Dierkow-West
S Toitenwinkel	2 330	729	1 610	578	818	792	1 303	297	279	264
T Gehlsdorf	65	12	50	13	25	25	32	18	.	.
U Rostock-Ost	12	.	10	.	.	.	10	-	.	.
Hanse- und Universitätsstadt Rostock insgesamt ¹	19 055	5 423	13 649	4 335	7 084	6 565	11 103	2 463	2 240	1 995

¹ Gesamtwert für die Hanse- und Universitätsstadt Rostock entspricht nicht der Summe der Stadtbereiche, da keine vollständige Zuordnung zu den Stadtbereichen möglich ist.

**Veröffentlichungen der Kommunalen Statistikstelle
der Hanse- und Universitätsstadt Rostock in den Jahren 2018 bis 2020**
(Stand 09. Dezember 2020)

Statistisches Jahrbuch der Hanse- und Universitätsstadt Rostock 2018
Statistisches Jahrbuch der Hanse- und Universitätsstadt Rostock 2019

Statistische Nachrichten

Stadtbereiche 2017
Stadtbereiche 2019

Statistische Quartalsberichte

2017 im Überblick

I. Quartal 2018
II. Quartal 2018
III. Quartal 2018

2018 im Überblick

I. Quartal 2019
II. Quartal 2019
III. Quartal 2019

2019 im Überblick

I. Quartal 2020
II. Quartal 2020

Europawahlparlaments- und Bürgerschaftswahlen am 26. Mai 2019

**Wahl/Stichwahl der Oberbürgermeisterin/des Oberbürgermeisters
am 26. Mai/16. Juni 2019**

Kaufkraft in der Hanse- und Universitätsstadt Rostock 2018
Kaufkraft in der Hanse- und Universitätsstadt Rostock 2020

Indikatoren der nachhaltigen Stadtentwicklung 2018

Wanderungsmotivbefragung 2018

**Kommunale Bürgerinnen- und Bürgerumfrage zu den Themen Jugend,
Soziales, Sport, Gesundheit und Bildung 2019**

Neue Bevölkerungsprognose bis 2035 (Herausgabe 2020)

Faltblatt

Rostock in Zahlen 2018
Rostock in Zahlen 2019
Rostock in Zahlen 2020
Rostocker Bevölkerung mit Migrationshintergrund 2019