



Statistische Nachrichten

I. Quartal 2021



Hanse- und Universitätsstadt
ROSTOCK

Erläuterungen

- = nichts vorhanden
- . = Zahlenangabe nicht möglich
- 0 = mehr als nichts, aber weniger als die Hälfte der kleinsten Einheit
- x = Tabellenwert gesperrt, weil Aussage nicht sinnvoll
- / = keine Angabe, da Zahlenwert nicht ausreichend genau oder nicht repräsentativ
- () = Aussagewert eingeschränkt, da Zahlenwert statistisch relativ unsicher ist
- p = vorläufige Zahl
- davon = vollständige Aufgliederung einer Summe
- darunter = teilweise Ausgliederung einer Summe
- und zwar = teilweise Ausgliederung einer Summe nach verschiedenen nicht summierbaren Merkmalen

Auf- und Abrundungen

Im Allgemeinen ist ohne Rücksicht auf die Endsumme auf- und abgerundet worden. Deshalb können sich bei der Summierung von Einzelangaben geringfügige Abweichungen in der Endsumme ergeben.

Hinweise zum Datenschutz

Aus Datenschutzgründen werden Werte kleiner als 3 (Statistik der Bundesagentur für Arbeit - kleiner als 10) bzw. errechenbare Werte durch einen Punkt ersetzt.

Stadtbereich:

Begriff des kleinräumigen Bezuges für statistische Aussagen

Stadtbereich stimmt in der überwiegenden Mehrheit mit den Ortsteilen überein. Folgende Stadtbereiche sind Zusammenfassungen von Ortsteilen:

Stadtbereich	Ortsteile
Warnemünde	Seebad Warnemünde, Seebad Diedrichshagen
Rostock-Heide	Seebad Hohe Düne, Seebad Markgrafenheide, Hinrichshagen, Torfbrücke, Wiethagen
Rostock-Ost	Krummendorf, Hinrichsdorf, Nienhagen, Peez, Stuthof, Jürgeshof

Quellen:

Landesförderinstitut Mecklenburg-Vorpommern
Wetteramt Hamburg
Statistik der Bundesagentur für Arbeit
Nordwasser GmbH
Landesamt für Umwelt, Naturschutz und Geologie Mecklenburg-Vorpommern
Kraftfahrt Bundesamt, Flensburg
Flughafen Rostock-Laage-Güstrow GmbH
Polizeiinspektion Rostock
Zoologischer Garten Rostock GGmbH
Volkstheater Rostock GmbH
Schiffbau- und Schifffahrtsmuseum Rostock, IGA Rostock 2003 GmbH
Heimatismuseum Warnemünde
Evangelisch-Lutherische Pfarre Biestow
Kirchgemeinde Toitenwinkel
Statistisches Bundesamt (DESTATIS)
Statistisches Amt Mecklenburg-Vorpommern
Ämter der Hanse- und Universitätsstadt Rostock

Titelfoto:

Antje Sommer

Herausgeberin:

Hanse- und Universitätsstadt Rostock, Der Oberbürgermeister
Pressestelle

Redaktion:

Hanse- und Universitätsstadt Rostock, Der Oberbürgermeister
Hauptamt
Kommunale Statistikstelle
18050 Rostock

Sitz: Neuer Markt 1 / Rathaus-Anbau
18055 Rostock
Telefon: 0381 381-1190
Telefax: 0381 381-1910
E-Mail: statistik@rostock.de
Internet: www.rostock.de/statistik

Redaktionsschluss: 10. Juni 2021

Die Weiterverwendung der Daten, auch auszugsweise, ist nur mit Quellenangabe gestattet.

INHALTSVERZEICHNIS

Seite

Auswirkungen der COVID-19-Pandemie auf Wirtschaft und Gesellschaft in der Hanse- und Universitätsstadt Rostock	3
---	----------

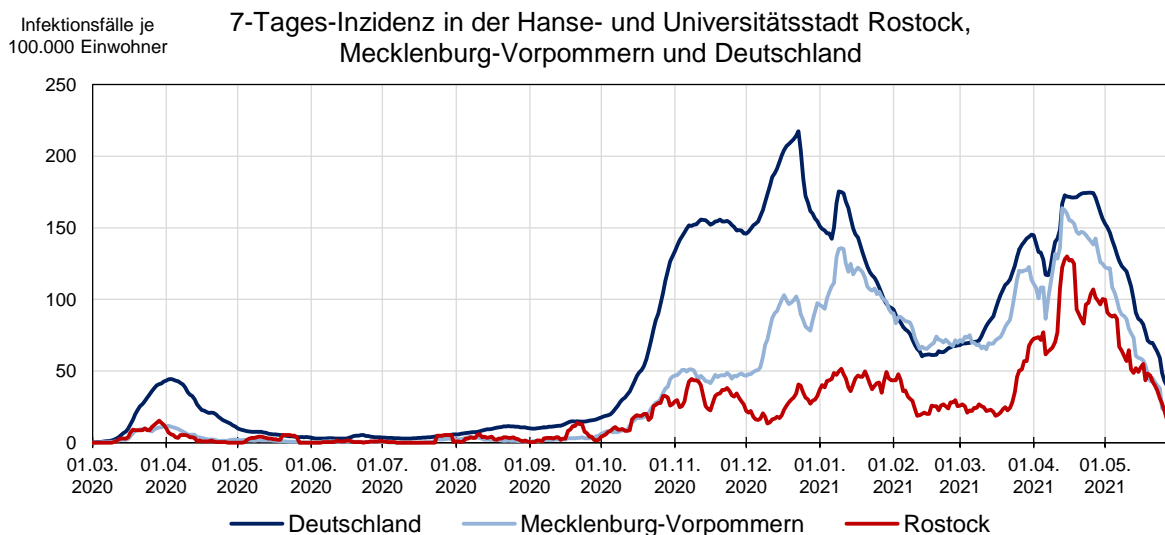
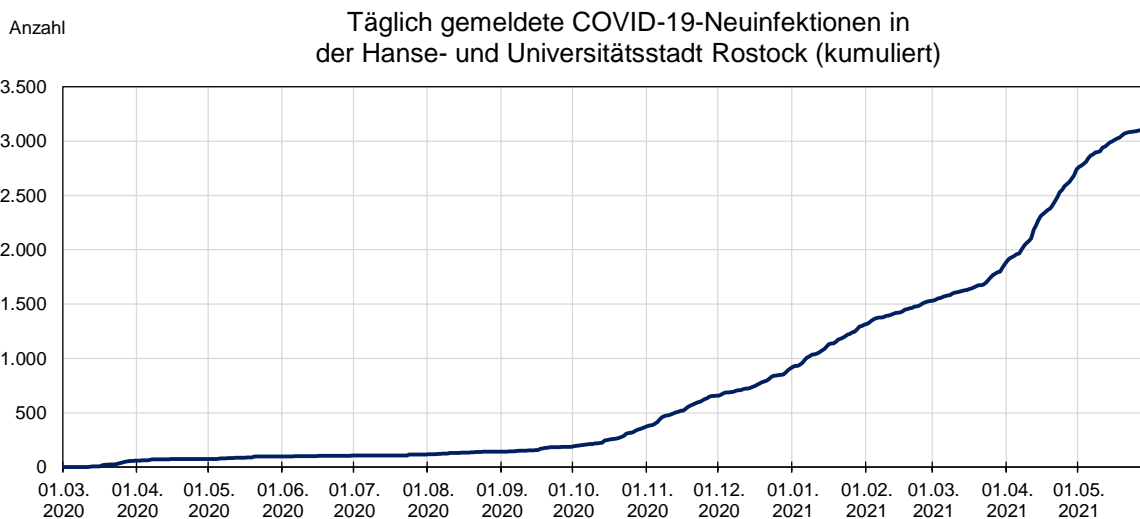
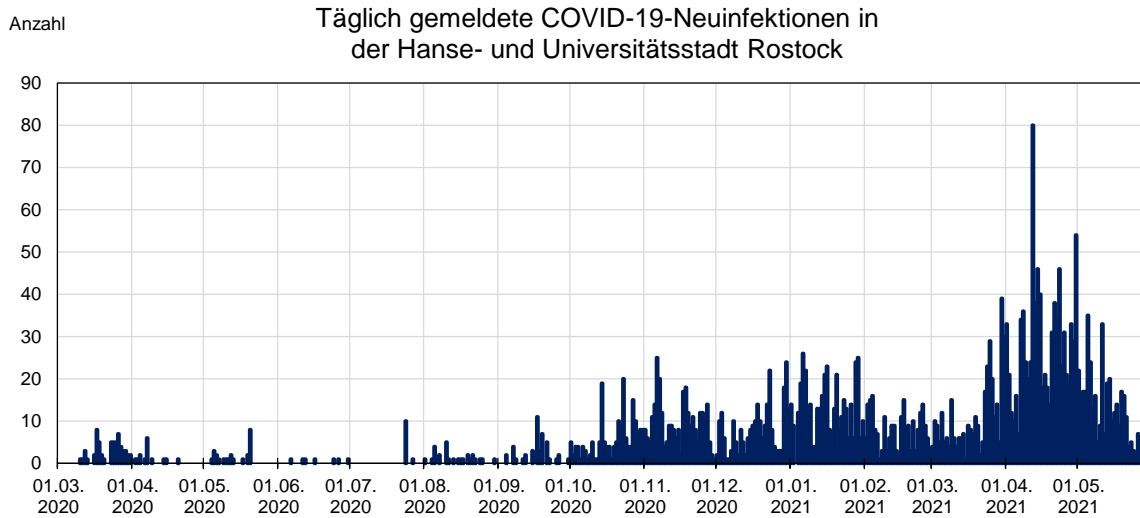
Naturverhältnisse.....	8
Bevölkerung.....	8
Wirtschaft.....	11
Arbeitsmarkt	13
Bautätigkeit und Wohnungen.....	17
Versorgung, Entsorgung und Umwelt.....	18
Verkehr und Reiseverkehr	19
Öffentliche Sicherheit	20
Kinderbetreuung	21
Gesundheits- und Sozialwesen	22
Kultur	24
Öffentliche Finanzen.....	25

ANHANG

Bevölkerung mit Hauptwohnung nach Geschlecht, Stadtbereichen und Altersgruppen - Stand 31. März 2021 -	29
Sozialversicherungspflichtig Beschäftigte nach Geschlecht und Alter nach Stadtbereichen (Wohnortprinzip) - September 2020 -	30
Sozialversicherungspflichtig Beschäftigte nach Nationalität und Bildung nach Stadtbereichen (Wohnortprinzip) - September 2020 -	31
Arbeitslose nach Stadtbereichen, Geschlecht und ausgewählten Indikatoren - März 2021 -	32
Arbeitslose nach Nationalität und Alter nach Stadtbereichen - März 2021 -	33
Arbeitslose nach Rechtskreis und Bildung nach Stadtbereichen - März 2021 -	34
Eckdaten zur Grundsicherung für Arbeitssuchende nach SGB II nach Bedarfsgemeinschaften insgesamt nach Stadtbereichen - Dezember 2020 -	35
Eckdaten zur Grundsicherung für Arbeitssuchende nach SGB II nach Personen in Bedarfsgemeinschaften nach Stadtbereichen - Dezember 2020 -	36
Veröffentlichungen der Kommunalen Statistikstelle der Hanse- und Universitätsstadt Rostock in den Jahren 2019 bis 2021	37

Auswirkungen der COVID-19-Pandemie auf Wirtschaft und Gesellschaft in der Hanse- und Universitätsstadt Rostock

Aktuelle Zahlen zum Infektionsgeschehen in Rostock, Stand 27.05.2021

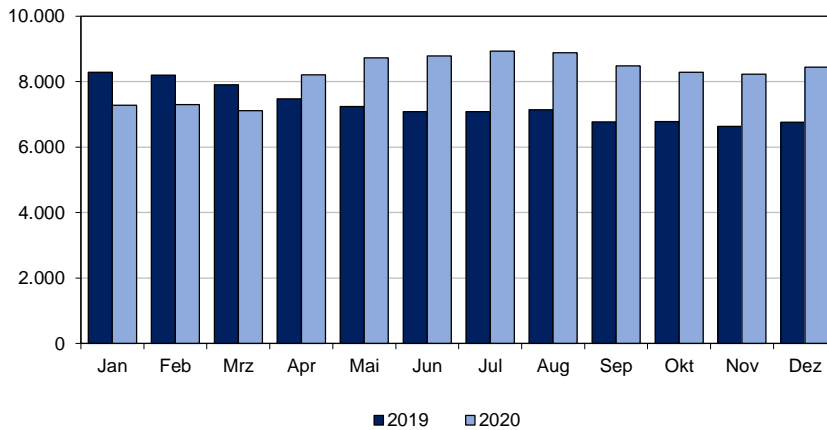


Auswirkungen der COVID-19-Pandemie auf ausgewählte Bereiche in Wirtschaft und Gesellschaft im Jahr 2020

Arbeitsmarkt

Personen

Arbeitslose

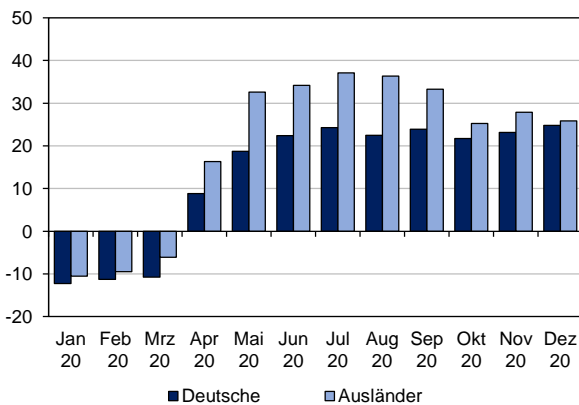


Monat	Arbeitslose
Veränderung zum Vorjahresmonat um %	
Jan 20	-12
Feb 20	-11
Mrz 20	-10
Apr 20	10
Mai 20	21
Jun 20	24
Jul 20	26
Aug 20	24
Sep 20	25
Okt 20	22
Nov 20	24
Dez 20	25

Prozentuale Veränderung der Zahl der Arbeitslosen im Vergleich zum Vorjahresmonat nach ausgewählten Kriterien

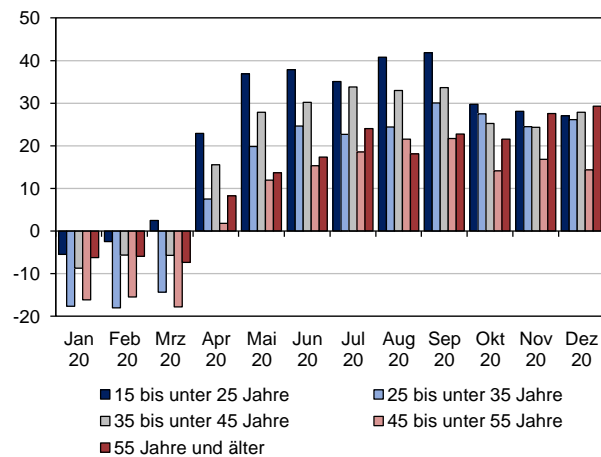
Prozent

Staatsangehörigkeit



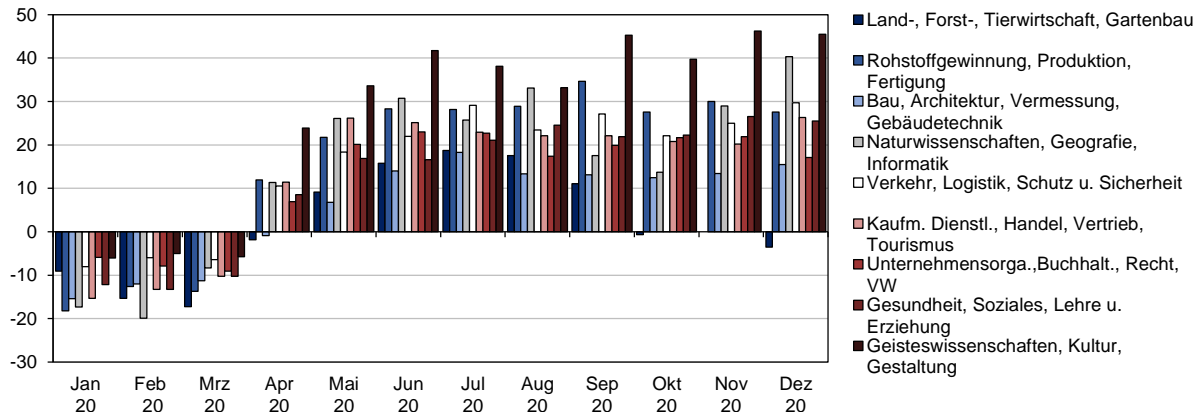
Prozent

Alter



Prozent

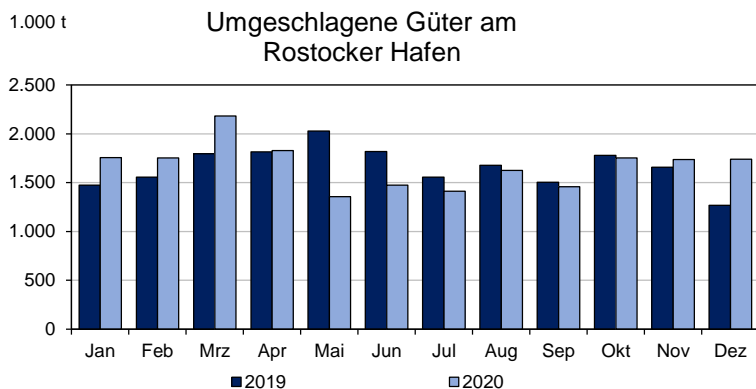
Berufsbereiche



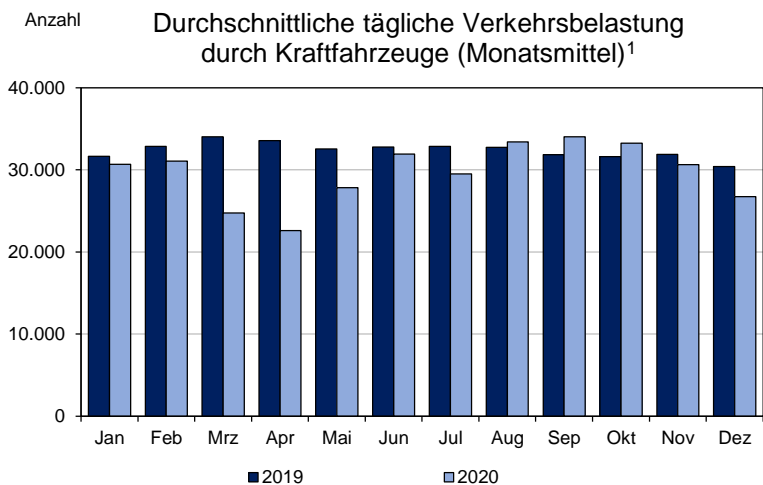
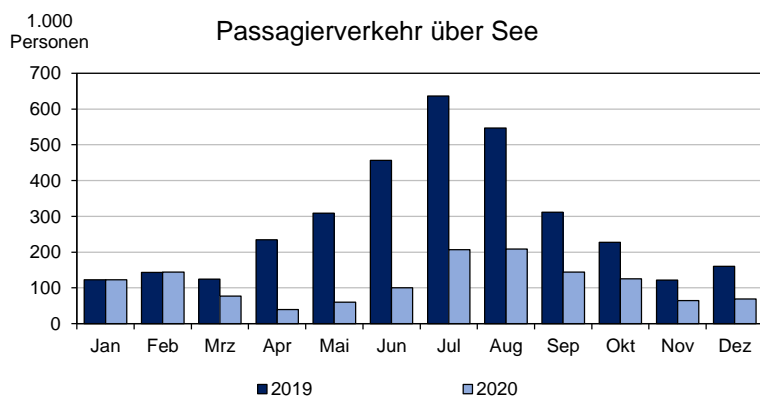
-Anstieg der Arbeitslosenzahlen im Vergleich zum Vorjahresmonat ab April 2020 besonders deutlich bei Ausländern und im jungen erwerbstätigen Alter; zum Jahresende hin eher Angleichung

-Differenzen zwischen Berufsbereichen zum Jahresende deutlicher als zu Beginn der Pandemie

(See-)Verkehr



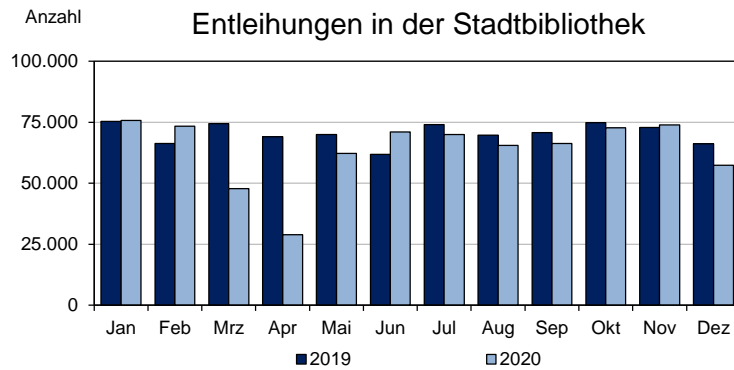
Monat	Güterumschlag	Passagierverkehr
Veränderung zum Vorjahresmonat um %		
Jan 20	19	0
Feb 20	13	1
Mrz 20	22	-38
Apr 20	1	-83
Mai 20	-33	-80
Jun 20	-19	-78
Jul 20	-9	-67
Aug 20	-3	-62
Sep 20	-3	-54
Okt 20	-1	-45
Nov 20	5	-47
Dez 20	37	-57



Monat	Durchschnittliche Verkehrsbelastung
Veränderung zum Vorjahresmonat um %	
Jan 20	-3
Feb 20	-5
Mrz 20	-27
Apr 20	-33
Mai 20	-15
Jun 20	-3
Jul 20	-10
Aug 20	2
Sep 20	7
Okt 20	5
Nov 20	-4
Dez 20	-12

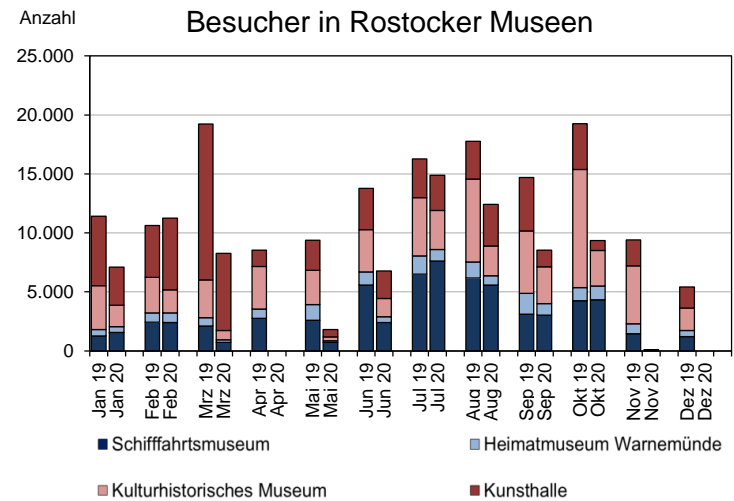
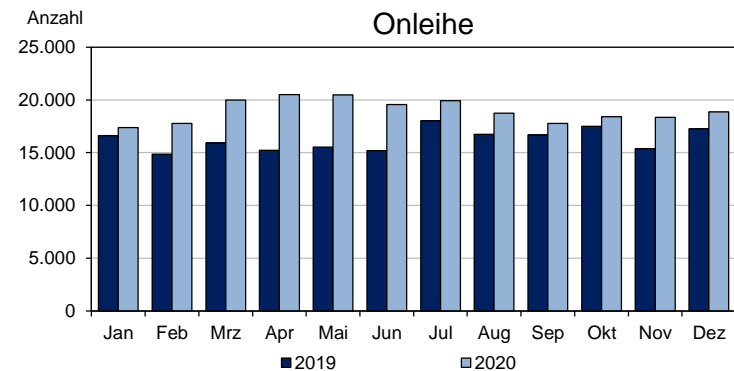
¹ Die durchschnittliche tägliche Verkehrsbelastung durch Kraftfahrzeuge wird als Monatsmittel angegeben und beruht auf Messwerten der Zählstelle Hamburger Straße/Höhe Liningweg. Die Daten wurden bereitgestellt vom Amt für Mobilität der Hanse- und Universitätsstadt Rostock.

Gesellschaftliches Leben

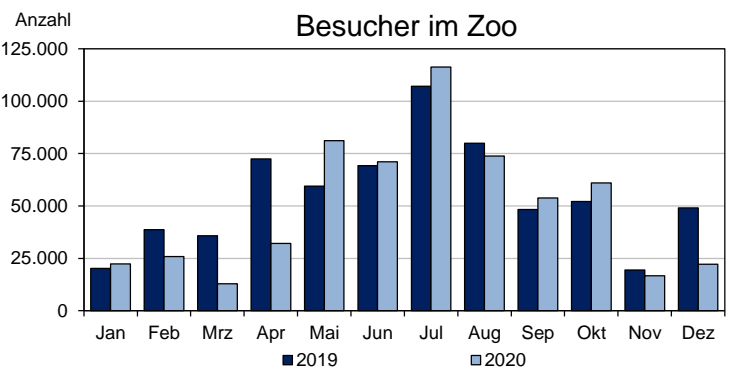


Monat	Entleihungen ²	Onleihe
Veränderung zum Vorjahresmonat um %		
Jan 20	0	5
Feb 20	11	20
Mrz 20	-36	25
Apr 20	-58	35
Mai 20	-11	32
Jun 20	15	29
Jul 20	-5	11
Aug 20	-6	12
Sep 20	-6	6
Okt 20	-3	5
Nov 20	1	19
Dez 20	-13	9

² Bücher, Zeitschriften, Nonbookmedien

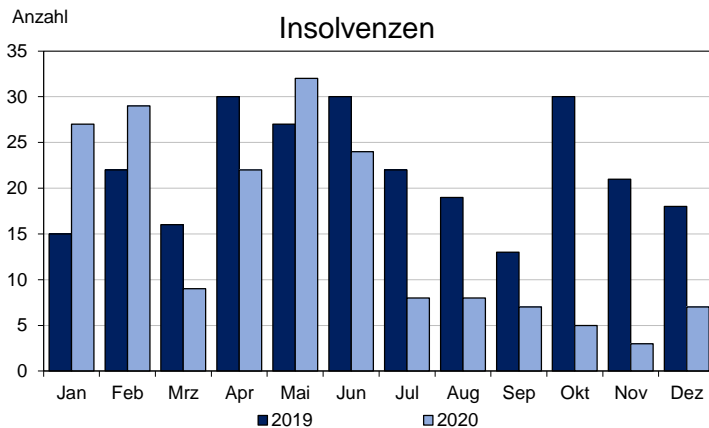


Monat	Besucher in Rostocker Museen	Besucher im Zoo
Veränderung zum Vorjahresmonat um %		
Jan 20	-38	10
Feb 20	6	-33
Mrz 20	-57	-64
Apr 20	-100	-56
Mai 20	-81	36
Jun 20	-51	3
Jul 20	-8	9
Aug 20	-30	-8
Sep 20	-42	11
Okt 20	-51	17
Nov 20	-99	-15
Dez 20	-100	-55



- Einbruch der Besucherzahlen des Zoos im März und April 2020 (Schließung 15. März - 19. April), dafür Mai 2020 mit deutlich mehr Besuchern als im Mai des Vorjahres
- vollständige Schließung der Museen und Theater zwischen dem 15. März und 11. Mai sowie ab dem 2. November bis zum Jahresende 2020

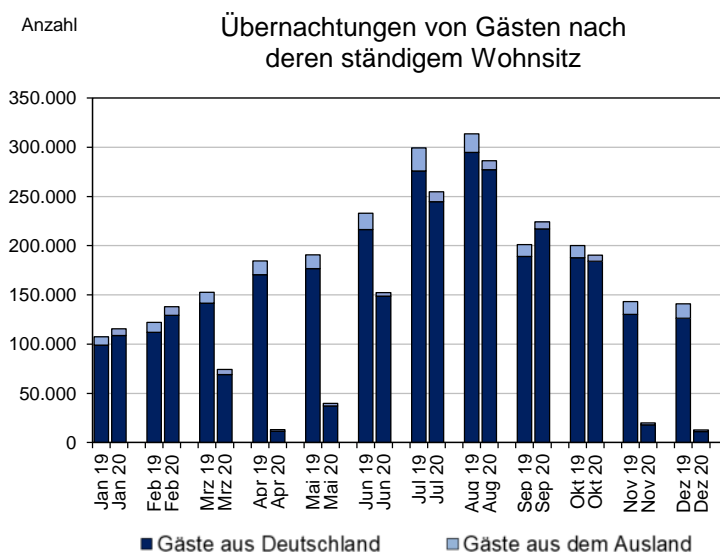
Insolvenzen



Laut COVID-19-Insolvenzaussetzungsgesetz (COVInsAG) vom 27.03.2020 wurde die Insolvenzantragspflicht rückwirkend zum 01.03.2020 ausgesetzt. Die Regelung galt bis 30.09.2020 und wurde in Teilen verlängert bis 31.12.2020. Der starke Rückgang der Privatinsolvenzen seit Mai 2020 steht wahrscheinlich in Zusammenhang mit der angekündigten Änderung des Privatinsolvenzrechtes.

Monat	Verbraucher-Insolvenzen	Unternehmens-Insolvenzen
Veränderung zum Vorjahresmonat um %		
Jan 20	110	-50
Feb 20	24	x
Mrz 20	-25	-100
Apr 20	-33	-60
Mai 20	29	-67
Jun 20	-70	-100
Jul 20	-76	x
Aug 20	-67	-100
Sep 20	-100	150
Okt 20	-93	x
Nov 20	-88	-100
Dez 20	-58	-33

Tourismus



Monat	Übernachtungen von Gästen		
	Insgesamt	davon mit Wohnsitz	
		im Ausland	in Deutschland
Veränderung zum Vorjahresmonat um %			
Jan 20	8	-17	10
Feb 20	13	-13	15
Mrz 20	-51	-51	-51
Apr 20	-93	-88	-93
Mai 20	-79	-80	-79
Jun 20	-35	-78	-31
Jul 20	-15	-56	-11
Aug 20	-9	-51	-6
Sep 20	11	-40	15
Okt 20	-5	-50	-2
Nov 20	-86	-86	-86
Dez 20	-91	-89	-91

Quellen:

Bundesagentur für Arbeit: [Arbeitsmarkt im Kontext von Corona](#)

Hanse- und Universitätsstadt Rostock:

Amt für Mobilität

Stadtbibliothek

Städtische Museen

Statistisches Amt Mecklenburg-Vorpommern

Statistisches Bundesamt (DESTATIS)

Volkstheater Rostock GmbH

Zoologischer Garten Rostock GGmbH

Naturverhältnisse

Merkmal	ME	Bestand am				
		I. Quartal 2020	II. Quartal 2020	III. Quartal 2020	IV. Quartal 2020	I. Quartal 2021
Absolutes Maximum	°C	+ 16,5	+ 28,7	+ 31,7	+ 20,0	+ 18,1
Absolutes Minimum	°C	- 2,2	+ 1,5	+ 7,6	- 1,1	- 7,4
Niederschlagssumme	mm	153,0	140,1	197,6	114,3	141,3
Tage mit Niederschlagssumme >= 0,1 mm	Anzahl	57	31	44	48	48
Höchste Tagessumme der Niederschlagshöhe	mm	20,2	39,4	56,3	14,6	56,3
Sonnenscheindauer	Stunden	293	858	719	183	270
Tage mit Frost (Minimum <0°C)	Anzahl	5	-	-	-	34

Bevölkerung

Merkmal	ME	Bestand am				
		31.03. 2020	30.06. 2020	30.09. 2020	31.12. 2020	31.03. 2021
Bevölkerung mit Hauptwohnung nach Stadtbereichen						
Bevölkerung insgesamt	Personen	209 587	209 322	209 396	209 755	209 325
A Warnemünde	Personen	8 438	8 458	8 455	8 518	8 503
B Rostock-Heide	Personen	1 567	1 581	1 598	1 617	1 602
C Lichtenhagen	Personen	14 129	14 067	14 017	14 051	14 005
D Groß Klein	Personen	13 414	13 394	13 434	13 429	13 418
E Lütten Klein	Personen	16 945	16 915	16 876	16 775	16 729
F Evershagen	Personen	16 891	16 823	16 872	16 906	16 696
G Schmarl	Personen	8 712	8 646	8 678	8 716	8 658
H Reutershagen	Personen	17 634	17 537	17 474	17 525	17 508
I Hansaviertel	Personen	8 378	8 360	8 385	8 290	8 238
J Gartenstadt/Stadtweide	Personen	3 226	3 244	3 238	3 203	3 184
K Kröpeliner-Tor-Vorstadt	Personen	19 656	19 553	19 500	19 542	19 464
L Südstadt	Personen	14 914	14 859	14 855	14 960	14 930
M Biestow	Personen	2 675	2 665	2 657	2 653	2 654
N Stadtmitte	Personen	20 883	20 945	21 032	21 105	21 069
O Brinckmansdorf	Personen	8 386	8 422	8 427	8 406	8 426
P Dierkow-Neu	Personen	11 036	10 996	10 978	10 994	10 939
Q Dierkow-Ost	Personen	1 038	1 032	1 037	1 032	1 031
R Dierkow-West	Personen	1 206	1 213	1 207	1 206	1 214
S Toitenwinkel	Personen	14 414	14 438	14 497	14 687	14 879
T Gehlsdorf	Personen	4 793	4 922	4 918	4 877	4 927
U Rostock-Ost	Personen	1 252	1 252	1 261	1 263	1 251

Merkmal	ME	Bestand am				
		31.03. 2020	30.06. 2020	30.09. 2020	31.12. 2020	31.03. 2021
Bevölkerung mit Hauptwohnung nach Stadtbereichen ¹						
Bevölkerung männlich	Personen	103 170	103 106	103 085	103 155	102 898
A Warnemünde	Personen	4 017	4 012	3 995	4 015	4 001
B Rostock-Heide	Personen	785	789	795	807	798
C Lichtenhagen	Personen	7 044	7 030	7 013	7 037	7 013
D Groß Klein	Personen	6 805	6 789	6 792	6 778	6 765
E Lütten Klein	Personen	7 969	7 967	7 942	7 913	7 898
F Evershagen	Personen	8 417	8 386	8 401	8 405	8 254
G Schmarl	Personen	4 340	4 310	4 336	4 365	4 335
H Reutershagen	Personen	8 355	8 316	8 312	8 347	8 345
I Hansaviertel	Personen	3 970	3 968	3 976	3 916	3 893
J Gartenstadt/Stadtweide	Personen	1 625	1 636	1 628	1 597	1 585
K Kröpeliner-Tor-Vorstadt	Personen	9 698	9 683	9 644	9 642	9 581
L Südstadt	Personen	7 018	7 000	7 010	7 045	7 030
M Biestow	Personen	1 275	1 268	1 263	1 257	1 254
N Stadtmitte	Personen	10 428	10 447	10 485	10 482	10 495
O Brinckmansdorf	Personen	4 107	4 122	4 121	4 105	4 122
P Dierkow-Neu	Personen	5 597	5 591	5 586	5 601	5 563
Q Dierkow-Ost	Personen	492	488	488	483	484
R Dierkow-West	Personen	612	614	610	612	618
S Toitenwinkel	Personen	7 532	7 539	7 536	7 619	7 718
T Gehlsdorf	Personen	2 448	2 513	2 507	2 475	2 498
U Rostock-Ost	Personen	636	638	645	654	648
Bevölkerung weiblich	Personen	106 417	106 216	106 311	106 600	106 427
A Warnemünde	Personen	4 421	4 446	4 460	4 503	4 502
B Rostock-Heide	Personen	782	792	803	810	804
C Lichtenhagen	Personen	7 085	7 037	7 004	7 014	6 992
D Groß Klein	Personen	6 609	6 605	6 642	6 651	6 653
E Lütten Klein	Personen	8 976	8 948	8 934	8 862	8 831
F Evershagen	Personen	8 474	8 437	8 471	8 501	8 442
G Schmarl	Personen	4 372	4 336	4 342	4 351	4 323
H Reutershagen	Personen	9 279	9 221	9 162	9 178	9 163
I Hansaviertel	Personen	4 408	4 392	4 409	4 374	4 345
J Gartenstadt/Stadtweide	Personen	1 601	1 608	1 610	1 606	1 599
K Kröpeliner-Tor-Vorstadt	Personen	9 958	9 870	9 856	9 900	9 883
L Südstadt	Personen	7 896	7 859	7 845	7 915	7 900
M Biestow	Personen	1 400	1 397	1 394	1 396	1 400
N Stadtmitte	Personen	10 455	10 498	10 547	10 623	10 574
O Brinckmansdorf	Personen	4 279	4 300	4 306	4 301	4 304
P Dierkow-Neu	Personen	5 439	5 405	5 392	5 393	5 376
Q Dierkow-Ost	Personen	546	544	549	549	547
R Dierkow-West	Personen	594	599	597	594	596
S Toitenwinkel	Personen	6 882	6 899	6 961	7 068	7 161
T Gehlsdorf	Personen	2 345	2 409	2 411	2 402	2 429
U Rostock-Ost	Personen	616	614	616	609	603

¹ Personen mit dem Geschlecht "divers" werden bei dieser statistischen Auswertung aus Datenschutzgründen zu den "männlichen" Personen zugeordnet.

Merkmal	ME	Bestand am				
		31.03. 2020	30.06. 2020	30.09. 2020	31.12. 2020	31.03. 2021
Bevölkerung mit Hauptwohnung ¹						
Insgesamt	Personen	209 587	209 322	209 396	209 755	209 325
<u>davon:</u> männlich	Personen	103 170	103 106	103 085	103 155	102 898
weiblich	Personen	106 417	106 216	106 311	106 600	106 427
<u>darunter:</u> Ausländer	Personen	14 374	14 442	14 588	14 749	14 523
<u>davon:</u> männlich	Personen	8 385	8 440	8 471	8 511	8 312
weiblich	Personen	5 989	6 002	6 117	6 238	6 211
<u>darunter nach ausgewählten Staatsangehörigkeiten:</u>						
Europa: Polen	Personen	1 143	1 171	1 147	1 175	1 080
Russische Föderation	Personen	856	845	862	862	861
Ukraine	Personen	790	790	790	783	778
Rumänien	Personen	642	630	639	623	602
Litauen	Personen	338	346	341	349	346
Türkei	Personen	279	276	285	282	289
Bulgarien	Personen	263	268	286	282	266
Afrika: Eritrea	Personen	172	174	178	176	180
Ägypten	Personen	132	135	129	127	127
Somalia	Personen	95	93	95	99	99
Amerika: Vereinigte Staaten	Personen	81	82	77	82	80
Brasilien	Personen	63	62	71	73	73
Asien: Arabische Republik Syrien	Personen	2 269	2 270	2 274	2 308	2 267
Vietnam	Personen	677	682	714	720	714
Afghanistan	Personen	645	643	627	629	632
Iran	Personen	396	417	437	456	466
Indien	Personen	356	363	368	380	368
Insgesamt nach besonderen Altersgruppen:						
Säuglinge (unter 1 Jahr)	Personen	1 715	1 639	1 690	1 802	1 759
Noch nicht Schulpflichtige (unter 6 Jahren)	Personen	10 861	10 747	10 680	10 731	10 585
Schulpflichtige (6 bis unter 15 Jahren)	Personen	14 235	14 263	14 340	14 385	14 428
Kinder (0 bis unter 15 Jahren)	Personen	25 096	25 010	25 020	25 116	25 013
Berufsschulpflichtige (15 bis unter 18 Jahren)	Personen	4 443	4 444	4 507	4 511	4 476
Kinder/Jugendliche (Minderjährige) (unter 18 Jahren)	Personen	29 539	29 454	29 527	29 627	29 489
Strafmündige (14 Jahre und älter)	Personen	185 913	185 748	185 825	186 089	185 752
Volljährige (18 Jahre und älter)	Personen	180 048	179 868	179 869	180 128	179 836
Erwerbsfähige (15 bis unter 65 Jahren)	Personen	133 204	132 829	132 807	133 025	132 544
Nicht mehr Erwerbsfähige (Rentenalter) (65 J. und älter)	Personen	51 287	51 483	51 569	51 614	51 768
Männlich nach besonderen Altersgruppen:						
Säuglinge (unter 1 Jahr)	Personen	868	814	852	917	895
Noch nicht Schulpflichtige (unter 6 Jahren)	Personen	5 531	5 503	5 477	5 471	5 406
Schulpflichtige (6 bis unter 15 Jahren)	Personen	7 254	7 248	7 303	7 367	7 357
Kinder (0 bis unter 15 Jahren)	Personen	12 785	12 751	12 780	12 838	12 763
Berufsschulpflichtige (15 bis unter 18 Jahren)	Personen	2 288	2 293	2 323	2 321	2 317
Kinder/Jugendliche (Minderjährige) (unter 18 Jahren)	Personen	15 073	15 044	15 103	15 159	15 080
Strafmündige (14 Jahre und älter)	Personen	91 107	91 076	91 039	91 069	90 860
Volljährige (18 Jahre und älter)	Personen	88 097	88 062	87 982	87 996	87 818
Erwerbsfähige (15 bis unter 65 Jahren)	Personen	68 961	68 835	68 747	68 759	68 525
Nicht mehr Erwerbsfähige (Rentenalter) (65 J. und älter)	Personen	21 424	21 520	21 558	21 558	21 610
Weiblich nach besonderen Altersgruppen:						
Säuglinge (unter 1 Jahr)	Personen	847	825	838	885	864
Noch nicht Schulpflichtige (unter 6 Jahren)	Personen	5 330	5 244	5 203	5 260	5 179
Schulpflichtige (6 bis unter 15 Jahren)	Personen	6 981	7 015	7 037	7 018	7 071
Kinder (0 bis unter 15 Jahren)	Personen	12 311	12 259	12 240	12 278	12 250
Berufsschulpflichtige (15 bis unter 18 Jahren)	Personen	2 155	2 151	2 184	2 190	2 159
Kinder/Jugendliche (Minderjährige) (unter 18 Jahren)	Personen	14 466	14 410	14 424	14 468	14 409
Strafmündige (14 Jahre und älter)	Personen	94 806	94 672	94 786	95 020	94 892
Volljährige (18 Jahre und älter)	Personen	91 951	91 806	91 887	92 132	92 018
Erwerbsfähige (15 bis unter 65 Jahren)	Personen	64 243	63 994	64 060	64 266	64 019
Nicht mehr Erwerbsfähige (Rentenalter) (65 J. und älter)	Personen	29 863	29 963	30 011	30 056	30 158
Bevölkerung mit Nebenwohnung						
(Es sind alle Personen, die nur mit einer Nebenwohnung in der Hanse- und Universitätsstadt Rostock gemeldet sind.)						
Insgesamt	Personen	5 107	5 224	5 241	5 340	5 451
<u>davon:</u> männlich	Personen	2 859	2 910	2 922	2 948	3 009
weiblich	Personen	2 248	2 314	2 319	2 392	2 442

¹ Personen mit dem Geschlecht "divers" werden bei dieser statistischen Auswertung aus Datenschutzgründen zu den "männlichen" Personen zugeordnet.

Wirtschaft

Merkmal	ME	Bestand am				
		31.03. 2020	30.06. 2020	30.09. 2020	31.12. 2020	31.03. 2021
Gewerbebestand insgesamt¹	Anzahl	13 120	13 180	13 146	13 108	13 088
<u>darunter nach Wirtschaftszweigen²:</u>						
A Land- und Forstwirtschaft, Fischerei	Anzahl	19	20	20	19	21
B Bergbau und Gewinnung von Steinen und Erden	Anzahl	1	1	1	.	1
C Verarbeitendes Gewerbe	Anzahl	728	728	717	723	741
D Energieversorgung	Anzahl	231	231	233	233	237
E Wasserversorgung, Abwasser- und Abfallentsorgung und Beseitigung von Umweltverschmutzungen	Anzahl	40	41	40	38	37
F Baugewerbe	Anzahl	1 028	1 007	967	962	978
G Handel; Instandhaltung und Reparatur von Kraftfahrzeugen	Anzahl	2 555	2 604	2 603	2 605	2611
H Verkehr und Lagerei	Anzahl	451	444	445	450	453
I Gastgewerbe	Anzahl	881	888	893	887	897
J Information und Kommunikation	Anzahl	698	709	716	721	731
K Erbringung von Finanz- und Versicherungsdienstleistungen	Anzahl	611	611	607	609	605
L Grundstücks- und Wohnungswesen	Anzahl	598	597	587	563	567
M Erbringung von freiberuflichen, wissenschaftlichen und technischen Dienstleistungen	Anzahl	1 916	1 917	1 908	1 909	1843
N Erbringung von sonstigen wirtschaftlichen Dienstleistungen	Anzahl	1 360	1 380	1 383	1 357	1362
O Öffentliche Verwaltung, Verteidigung; Sozialversicherung	Anzahl	3	3	3	3	3
P Erziehung und Unterricht	Anzahl	342	339	342	337	345
Q Gesundheits- und Sozialwesen	Anzahl	151	151	157	159	157
R Kunst, Unterhaltung und Erholung	Anzahl	578	571	572	584	554
S Erbringung von sonstigen Dienstleistungen	Anzahl	888	898	913	913	906
T Private Haushalte mit Hauspersonal; Herstellung von Waren und Erbringung von Dienstleistungen durch private Haushalte für den Eigenbedarf ohne ausgeprägten Schwerpunkt	Anzahl	39	38	37	36	35
U Exterritoriale Organisationen und Körperschaften	Anzahl	2	2	2	.	4

Merkmal	ME	I. Quartal 2020	I. Quartal 2021	Januar 2021	Februar 2021	März 2021
Insolvenzverfahren insgesamt	Anzahl	65	93	12	28	53
<u>darunter:</u>						
Unternehmen	Anzahl	5	9	2	3	4
Verbraucher	Anzahl	48	72	7	22	43

¹ ohne Reisegewerbe

² Klassifikation der Wirtschaftszweige, Ausgabe 2008 (WZ 2008)

Merkmal	ME	I. Quartal 2020 bzw. 31.03. 2020	II. Quartal 2020 bzw. 30.06. 2020	III. Quartal 2020 bzw. 30.06. 2020	IV. Quartal 2020 bzw. 31.12. 2020	I. Quartal 2021 bzw. 31.03. 2021
Verarbeitendes Gewerbe und Bergbau¹						
Betriebe ²	Anzahl	35	35	35	35	35
Tätige Personen ²	Personen	8 184	8 237	8 256	8 308	8201
Geleistete Arbeitsstunden	1 000 Std.	3 374	2 775	2 818	2 845	.
Entgelte	1 000 EUR	85 451	82 872	78 510	79 824	.
Gesamtumsatz ³	Mio. EUR	746	553	829	980	713
Bauhauptgewerbe⁴						
Betriebe ²	Anzahl	14	14	14	14	15
Tätige Personen ²	Personen	698	724	744	748	759
Geleistete Arbeitsstunden	1 000 Std.	191	246	256	234	187
Entgelte	1 000 EUR	5 896	7 515	7 609	8 095	6 159
Baugewerblicher Umsatz ^{3,5}	1 000 EUR	32 321	38 689	44 223	47 957	31 164
Ausbaugewerbe⁴						
Betriebe ⁶	Anzahl	20	20	20	20	.
Tätige Personen ⁶	Personen	568	570	579	572	.
Geleistete Arbeitsstunden	1 000 Std.	207	210	202	193	.
Entgelte	1 000 EUR	5 162	5 280	5 075	5 485	.
Baugewerblicher Umsatz ^{3,5}	1 000 EUR	20 353	20 576	20 120	24 861	.

Merkmal	ME	März 2020	Juni 2020	September 2020	Dezember 2020	März 2021
Verbraucherpreisindizes in Mecklenburg-Vorpommern (2015 = 100)						
Gesamtindex	%	105,8	107,0	106,1	105,7	107,6
<u>davon nach Hauptgruppen:</u>						
Nahrungsmittel und alkoholfreie Getränke	%	111,5	112,9	109,2	110,0	113,5
Alkoholische Getränke, Tabakwaren	%	111,6	115,0	114,2	112,9	114,8
Bekleidung und Schuhe	%	104,1	103,5	101,7	100,9	102,8
Wohnung, Wasser, Strom, Gas und andere Brennstoffe	%	105,5	105,5	105,1	105,2	106,8
Möbel, Leuchten, Geräte u. a. Haushaltszubehör	%	103,3	103,7	102,4	102,8	104,1
Gesundheit	%	108,4	108,6	106,9	106,0	107,6
Verkehr	%	106,3	104,6	104,0	104,0	111,0
Post und Telekommunikation	%	95,8	95,5	93,0	92,5	94,2
Freizeit, Unterhaltung und Kultur	%	101,2	108,5	108,7	106,2	(103,2)
Bildungswesen	%	77,3	77,3	78,3	78,6	79,6
Gaststätten- und Beherbergungsdienstleistungen	%	117,1	120,1	120,9	119,1	(118,5)
Andere Waren und Dienstleistungen ⁷	%	104,7	106,0	105,3	105,7	107,6
<u>außerdem:</u>						
Wohnungsnettokalmmiete	%	105,5	105,8	106,2	106,4	106,6
Kraftfahrer-Preisindex	%	105,7	103,7	103,3	103,2	110,4
Fahrräder, einschließlich E-Bike oder Pedelec	%	104,6	107,1	105,1	108,3	110,0
Kraftstoffe	%	98,8	90,7	92,2	91,0	109,0

¹ Betriebe mit 50 und mehr Beschäftigten

² Durchschnitt im Jahr bzw. im Quartal

³ ohne Umsatzsteuer, Inlandumsatz

⁴ Betriebe von Unternehmen mit 23 und mehr Beschäftigten

⁵ Seit 2018 wird nur noch der baugewerbliche Umsatz ausgewiesen.

⁶ Ende des Berichtsvierteljahres

⁷ Körperpflege, persönliche Gebrauchsgegenstände, Versicherungsleistungen, Gebühren u. Ä.

() = Aussagewert eingeschränkt, da der Zahlenwert statistisch relativ unsicher ist.

Arbeitsmarkt

Merkmal	ME	Bestand Ende				
		März 2020	Juni 2020	Septem- ber 2020	De- zember 2020	März 2021
Eckwerte des Arbeitsmarktes						
Unterbeschäftigung (ohne Kurzarbeit)	Personen	10 097	11 174	10 948	11 078	11 580
<u>davon:</u>						
Personen, in arbeitsmarktpolitischen Maßnahmen oder mit einem Sonderstatus	Personen	2 987	2 390	2 469	2 631	2 493
Bestand an Arbeitslosen insgesamt	Personen	7 108	8 784	8 479	8 447	9 087
<u>davon:</u>						
Männer	Personen	4 249	5 204	5 065	5 044	5 506
Frauen	Personen	2 859	3 580	3 414	3 403	3 581
<u>davon im Alter von:</u>						
15 bis unter 20 Jahren	Personen	150	157	194	155	170
20 bis unter 25 Jahren	Personen	597	753	752	643	742
25 bis unter 35 Jahren	Personen	1 910	2 521	2 373	2 303	2 425
35 bis unter 45 Jahren	Personen	1 760	2 183	2 104	2 142	2 349
45 bis unter 55 Jahren	Personen	1 289	1 565	1 444	1 481	1 565
55 Jahre und älter	Personen	1 402	1 605	1 612	1 723	1 836
<u>und zwar:</u>						
Deutsche	Personen	6 030	7 364	7 154	7 218	7 738
Ausländer	Personen	1 046	1 378	1 290	1 197	1 319
<u>darunter:</u>						
GIPS ¹	Personen	20	29	27	36	34
EU-Osterweiterung ²	Personen	109	153	123	131	160
Nichteuropäische Asylherkunftsländer ³	Personen	556	719	692	616	667
Personen im Kontext von Fluchtmigration ⁴	Personen	513	648	624	553	579
Schwerbehinderte Menschen	Personen	378	428	424	438	464
Alleinerziehende	Personen	636	790	721	694	717
ohne abgeschlossene Berufsausbildung	Personen	2 808	3 541	3 383	3 263	3 523
Berufsrückkehrende	Personen	170	210	188	185	184
Teilzeit	Personen	1 125	1 323	1 328	1 329	1 398
<u>darunter nach Berufsbereichen:</u>						
Land-, Forst-, Tierwirtschaft, Gartenbau	Personen	297	338	302	298	338
Rohstoffgewinnung, Produktion, Fertigung	Personen	1 075	1 360	1 318	1 297	1 472
Bau, Architektur, Vermessung, Gebäudetechnik	Personen	705	813	775	776	879
Naturwissenschaften, Geografie, Informatik	Personen	165	200	188	202	226
Verkehr, Logistik, Schutz und Sicherheit	Personen	1 651	1 958	1 934	2 013	2 152
Kaufmännische Dienstleistungen, Handel, Vertrieb, Tourismus	Personen	1 293	1 545	1 398	1 499	1 562
Unternehmensorganisation, Buchhaltung, Recht, Verwaltung	Personen	800	1 017	975	905	977
Gesundheit, Soziales, Lehre, Erziehung	Personen	823	1 068	1 057	1 010	1 044
Geisteswissenschaften, Kultur, Gestaltung	Personen	213	309	334	307	295
Arbeitslosenquoten						
bezogen auf alle zivile Erwerbspersonen insgesamt ⁵	%	6,6	8,1	7,8	7,7	8,3
<u>davon:</u>						
Männer	%	7,5	9,0	8,8	8,8	9,6
Frauen	%	5,6	6,9	6,6	6,6	6,9
<u>darunter im Alter von:</u>						
15 bis unter 25 Jahren	%	6,8	7,6	7,9	6,7	7,7
50 bis unter 65 Jahren	%	6,3	7,4	7,1	7,5	8,0
bezogen auf abhängige zivile Erwerbspersonen insgesamt ⁶	%	7,1	8,7	8,4	8,4	9,0

¹ GIPS-Staaten umfassen: Griechenland, Italien, Portugal, Spanien

² Die Staaten der EU-Osterweiterung umfassen: Estland, Lettland, Litauen, Polen, Slowakei, Slowenien, Tschechien, Ungarn, Bulgarien, Rumänien und Kroatien.

³ Die nichteuropäischen Asylherkunftsländer umfassen: Afghanistan, Syrien, Eritrea, Irak, Iran, Nigeria, Pakistan, und Somalia

⁴ Die Abgrenzung dieses Personenkreises erfolgt anhand ihres aufenthaltsrechtlichen Status. "**Personen im Kontext von Fluchtmigration**" umfassen demnach drittstaatenangehörige Ausländer mit einer Aufenthaltserlaubnis Flucht, einer Aufenthaltsgestattung oder einer Duldung.

⁵ aller zivilen Erwerbspersonen (Abhängige, Selbstständige und Familienangehörige)

⁶ der abhängigen zivilen Erwerbspersonen (sozialversicherungspflichtig und geringfügig Beschäftigte, Beamte, Arbeitslose)

Merkmale	ME	Bestand Ende				
		März 2020	Juni 2020	Sep- tem- ber 2020	Dezem- ber 2020	März 2021
Arbeitslose insgesamt	Personen	7 108	8 784	8 479	8 447	9 087
<u>darunter:</u>						
Langzeitarbeitslose insgesamt	Personen	2 029	2 359	2 621	2 871	3 273
<u>davon:</u>						
Männer	Personen	1 246	1 455	1 649	1 819	2 107
Frauen	Personen	783	904	972	1 052	1 166
<u>davon im Alter von:</u>						
15 bis unter 25 Jahren	Personen	61	80	118	130	173
25 bis unter 35 Jahren	Personen	432	514	584	631	751
35 bis unter 45 Jahren	Personen	519	633	699	788	907
45 bis unter 55 Jahren	Personen	456	523	576	628	686
55 Jahre und älter	Personen	561	609	644	694	756
<u>davon:</u>						
SGB II	Personen	1 904	2 230	2 391	2 641	3 056
SGB III	Personen	125	129	230	230	217
<u>und zwar:</u>						
Deutsche	Personen	1 804	2 082	2 290	2 501	2 846
Ausländer	Personen	221	267	323	361	414
Schwerbehinderte Menschen	Personen	129	149	167	175	197
Alleinerziehende	Personen	202	246	264	277	302
<u>davon nach Dauer:</u>						
1 bis unter 2 Jahren	Personen	1 055	1 268	1 439	1 613	1 882
2 bis unter 3 Jahren	Personen	371	436	482	535	642
3 bis unter 4 Jahren	Personen	222	231	249	262	269
4 Jahre und länger	Personen	381	424	451	461	480
Unterteilung der Arbeitslosen nach						
SGB II insgesamt	Personen	4 823	5 703	5 467	5 378	5 834
<u>davon:</u>						
Männer	Personen	2 931	3 456	3 348	3 296	3 571
Frauen	Personen	1 892	2 247	2 119	2 082	2 263
<u>davon im Alter von:</u>						
15 bis unter 20 Jahren	Personen	116	115	137	110	118
20 bis unter 25 Jahren	Personen	365	463	442	381	425
25 bis unter 50 Jahren	Personen	2 963	3 529	3 345	3 299	3 584
50 bis unter 55 Jahren	Personen	511	596	574	575	639
55 Jahre und älter	Personen	868	1 000	969	1 013	1 068
<u>und zwar:</u>						
Deutsche	Personen	3 979	4 637	4 458	4 481	4 856
Ausländer	Personen	814	1 029	976	869	950
Schwerbehinderte Menschen	Personen	277	300	294	297	319
SGB III insgesamt	Personen	2 285	3 081	3 012	3 069	3 253
<u>davon:</u>						
Männer	Personen	1 318	1 748	1 717	1 748	1 935
Frauen	Personen	967	1 333	1 295	1 321	1 318
<u>davon im Alter von:</u>						
15 bis unter 20 Jahren	Personen	34	42	57	45	52
20 bis unter 25 Jahren	Personen	232	290	310	262	317
25 bis unter 50 Jahren	Personen	1 297	1 877	1 769	1 798	1 872
50 bis unter 55 Jahren	Personen	188	267	233	254	244
55 Jahre und älter	Personen	534	605	643	710	768
<u>und zwar:</u>						
Deutsche	Personen	2 051	2 727	2 696	2 737	2 882
Ausländer	Personen	232	349	314	328	369
Schwerbehinderte Menschen	Personen	101	128	130	141	145
gemeldete Arbeitsstellen						
Zugang insgesamt	Anzahl	895	545	578	597	742
<u>darunter:</u> sozialversicherungspflichtige Arbeitsstellen	Anzahl	844	516	527	588	731
Bestand insgesamt	Anzahl	2 800	2 428	2 234	2 054	2 062
<u>darunter:</u> sozialversicherungspflichtige Arbeitsstellen	Anzahl	2 677	2 339	2 127	1 985	1 999

Merkmal	ME	Bestand Ende				
		2020	März 2020	Juni 2020	Sep- tember 2020	De- zember 2020
Eckdaten zur Grundsicherung für Arbeitsuchende nach SGB II						
Bedarfsgemeinschaften insgesamt	Anzahl	10 750	10 682	11 202	10 557	10 395
<u>davon:</u> mit 1 Person	Anzahl	6 751	6 623	7 054	6 674	6 614
mit 2 Personen	Anzahl	1 996	2 010	2 085	1 960	1 892
mit 3 Personen	Anzahl	1 027	1 038	1 052	1 007	971
mit 4 Personen	Anzahl	563	577	587	529	528
mit 5 und mehr Personen	Anzahl	414	434	424	387	390
<u>darunter:</u> BG mit Kindern unter 18 Jahren	Anzahl	3 034	3 088	3 137	2 932	2 845
davon: mit 1 Kind unter 18 Jahren	Anzahl	1 563	1 557	1 628	1 539	1 472
mit 2 Kindern unter 18 Jahren	Anzahl	924	951	957	878	857
mit 3 und mehr Kindern unter 18 Jahren	Anzahl	547	580	552	515	516
<u>davon:</u> Single BG	Anzahl	6 747	6 621	7 052	6 673	6 609
Alleinerziehende BG	Anzahl	1 953	1 989	2 011	1 897	1 835
Partner BG ohne Kinder	Anzahl	817	826	844	799	798
Partner BG mit Kindern	Anzahl	1 075	1 094	1 123	1 033	1 004
nicht zuordenbare BG	Anzahl	158	152	172	154	149
Personen in Bedarfsgemeinschaften insgesamt	Personen	18 347	18 440	19 055	17 859	17 573
<u>davon:</u> männlich	Personen	9 559	9 550	9 915	9 383	9 200
weiblich	Personen	8 788	8 890	9 140	8 476	8 373
<u>und zwar:</u> unter 18 Jahren	Personen	5 305	5 457	5 451	5 088	4 982
Kinder unter 18 Jahren ¹	Personen	5 276	5 429	5 423	5 056	4 952
unter 25 Jahren	Personen	6 912	7 022	7 146	6 681	6 517
25 bis unter 55 Jahren	Personen	8 426	8 388	8 844	8 227	7 865
55 Jahre und älter	Personen	3 009	3 030	3 065	2 951	2 719
<u>darunter:</u> Deutsche	Personen	14 730	14 790	15 381	14 318	14 016
Ausländer	Personen	3 505	3 538	3 555	3 429	3 452
<u>davon:</u> Leistungsberechtigte insgesamt	Personen	17 545	17 604	18 211	17 052	16 764
<u>davon:</u> Regelleistungsberechtigte insgesamt	Personen	17 257	17 340	17 984	16 788	16 524
<u>davon:</u> Erwerbsfähige Leistungsberechtigte insgesamt	Personen	13 066	13 009	13 649	12 798	12 595
<u>davon:</u> männlich	Personen	6 787	6 713	7 084	6 702	6 584
weiblich	Personen	6 279	6 296	6 565	6 096	6 011
<u>davon:</u> unter 25 Jahren	Personen	2 120	2 092	2 240	2 100	2 011
25 bis unter 55 Jahren	Personen	8 183	8 141	8 595	7 991	7 865
55 Jahre und älter	Personen	2 763	2 776	2 814	2 707	2 719
<u>darunter:</u> Deutsche	Personen	10 579	10 515	11 103	10 341	10 177
Ausländer	Personen	2 409	2 414	2 463	2 380	2 350
<u>darunter:</u> Alleinerziehende	Personen	1 935	1 968	1 995	1 881	1 815
davon: unter 25 Jahren	Personen	183	188	196	177	165
25 Jahre und älter	Personen	1 752	1 780	1 799	1 704	1 650
<u>darunter:</u> Aufstocker (von ALG)	Personen	452	345	481	473	502
Nicht erwerbsfähige Leistungsberechtigte insgesamt	Personen	4 191	4 331	4 335	3 990	3 929
<u>davon:</u> männlich	Personen	2 175	2 234	2 242	2 093	2 040
weiblich	Personen	2 016	2 097	2 093	1 897	1 889
<u>davon:</u> unter 3 Jahren	Personen	902	936	948	842	818
3 bis unter 6 Jahren	Personen	906	925	950	868	869
6 bis unter 15 Jahren	Personen	2 235	2 315	2 286	2 140	2 091
15 Jahre und älter	Personen	149	155	151	140	151
<u>darunter:</u> Deutsche	Personen	3 249	3 366	3 397	3 090	2 976
Ausländer	Personen	912	938	908	870	920
sonstige Leistungsberechtigte	Personen	288	264	227	264	240
Nicht Leistungsberechtigte insgesamt	Personen	802	836	844	807	809
<u>davon:</u> Kinder ohne Leistungsanspruch vom Leistungsanspruch ausgeschlossene Personen	Personen	400	438	429	408	419
	Personen	403	398	415	399	390

¹ Hier handelt es sich um minderjährige, unverheiratete Kinder unter 18 Jahren in Bedarfsgemeinschaften.

Merkmal	ME	2020	März 2020	Juni 2020	Sep- tember 2020	De- zember 2020
Zahlungsansprüche von Bedarfsgemeinschaften nach SGB II						
Zahlungsansprüche insgesamt	1 000 EUR	9 385	9 300	9 838	9 245	9 177
<u>davon:</u>						
Gesamtregelleistungen (Arbeitslosengeld II und Sozialgeld) ¹	1 000 EUR	7 652	7 567	8 022	7 553	7 496
<u>davon:</u> Regelbedarf Arbeitslosengeld II	1 000 EUR	3 637	3 601	3 794	3 598	3 554
Regelbedarf Sozialgeld	1 000 EUR	138	139	144	133	136
Mehrbedarfe	1 000 EUR	221	225	229	215	209
Kosten der Unterkunft	1 000 EUR	3 656	3 601	3 855	3 608	3 597
Sozialversicherungsleistungen ²	1 000 EUR	1 659	1 645	1 737	1 629	1 603
weitere Zahlungsansprüche	EUR	73 078	86 910	78 583	63 519	77 673
<u>davon:</u> sonstige Leistungen	EUR	58 001	64 690	67 244	49 666	64 498
unabweisbarer Bedarf	EUR	12 836	19 398	9 654	11 517	10 589
Sozialversicherungsleistungen zur Vermeidung von Hilfebedürftigkeit	EUR	1 650	2 140	1 555	1 998	1 653
Leistungen für Auszubildende	EUR	592	683	130	338	934
Durchschnittlicher Zahlungsanspruch je Bedarfsgemeinschaft:	EUR	872,95	870,62	878,21	875,78	882,82
<u>davon:</u>						
Gesamtregelleistungen (Arbeitslosengeld II und Sozialgeld) ¹	EUR	711,82	708,44	716,14	715,49	721,16
<u>davon:</u> Regelbedarf Arbeitslosengeld II	EUR	338,28	337,15	338,71	340,79	341,87
Regelbedarf Sozialgeld	EUR	12,85	13,09	12,82	12,57	13,12
Mehrbedarfe	EUR	20,59	21,12	20,50	20,32	20,15
Kosten der Unterkunft	EUR	340,10	337,08	344,11	341,81	346,02
Sozialversicherungsleistungen ²	EUR	154,33	154,05	155,05	154,27	154,20
weitere Zahlungsansprüche	EUR	6,80	8,14	7,02	6,02	7,47

¹ Gesamtregelleistung (Arbeitslosengeld II und Sozialgeld) umfasst den Regelbedarf zur Sicherung des Lebensunterhalts, Leistungen für Mehrbedarfe, Kosten der Unterkunft, sowie bis zum 31.12.2010 den befristeten Zuschlag nach Bezug von Arbeitslosengeld gemäß § 24 SGB II a.F.

² Sozialversicherungsleistungen umfassen Beiträge und Zuschüsse zur Sozialversicherung (Kranken- und Pflegeversicherung), bis 31.12.2010 auch Beiträge und Zuschüsse zur Rentenversicherung (Rentenversicherungspflicht der Leistungsberechtigten gemäß § 3 S. 1 Nr. 3a SGB VI zum 1.1.2011 entfallen).

Merkmal	ME	Bestand Ende				
		2020	März 2020	Juni 2020	Sep- tember 2020	De- zember 2020
Arbeitslosengeld nach dem SGB III¹						
Bestand an Anspruchsberechtigte insgesamt	Personen	2 804	2 341	2 900	2 944	3 145
<u>davon:</u> Leistungsbeziehende	Personen	2 745	2 272	2 865	2 894	3 067
<u>davon:</u> männlich	Personen	1 507	1 236	1 568	1 608	1 677
weiblich	Personen	1 237	1 036	1 297	1 286	1 390
<u>davon:</u> von Arbeitslosengeld bei Arbeitslosigkeit	Personen	2 538	2 047	2 671	2 682	2 834
von Arbeitslosengeld bei Weiterbildung	Personen	207	225	194	212	233
in Sperrzeit	Personen	59	69	35	50	78

¹ Die Statistik über Arbeitslosengeld wurde im März 2020 rückwirkend bis 2005 revidiert.

Bautätigkeit und Wohnungen

Merkmal	ME	I. Quartal 2020 ¹	II. Quartal 2020 ¹	III. Quartal 2020 ¹	IV. Quartal 2020 ¹	I. Quartal 2021 ²
Baugenehmigungen für Gebäude insgesamt³	Anzahl	56	64	58	52	42
<u>davon:</u>						
Wohngebäude	Anzahl	39	48	42	30	23
Nichtwohngebäude	Anzahl	17	16	16	22	19
<u>davon:</u>						
Neubau von Gebäuden insgesamt	Anzahl	34	43	39	42	33
<u>davon:</u>						
Neubau von Wohngebäuden	Anzahl	22	33	25	23	17
<u>darunter:</u>						
Neubau von Ein- und Zweifamilienhäusern	Anzahl	10	19	13	8	8
Neubau von Nichtwohngebäuden	Anzahl	12	10	14	19	16
Baumaßnahmen an bestehenden Gebäuden	Anzahl	22	21	19	10	9
Baugenehmigungen für Wohnungen insgesamt³	Anzahl	384	457	269	265	169
<u>darunter:</u>						
in Wohngebäuden	Anzahl	384	456	268	264	167
<u>davon:</u>						
in Neubau von Gebäuden insgesamt	Anzahl	396	455	262	259	164
<u>darunter:</u>						
in Neubau von Wohngebäuden	Anzahl	396	455	261	258	163
<u>darunter:</u>						
in Neubau von Ein- und Zweifamilienhäusern	Anzahl	10	22	16	9	8

¹ eigene Fortschreibung, Datenstand 13.04.2021, genehmigungsfreies Bauen bedingt erfasst

² eigene Fortschreibung, Datenstand 11.05.2021, genehmigungsfreies Bauen bedingt erfasst

³ ohne Wohnheime, Ferien- und Freizeit und gewerblich genutzte Wohnungen

Merkmal	ME	2020 ¹	01.01. bis 30.03.2021 ²
Baufertigstellungen von Gebäuden insgesamt³	Anzahl	245	21
<u>davon:</u>			
Wohngebäuden	Anzahl	198	17
Nichtwohngebäuden	Anzahl	47	4
<u>davon:</u>			
Neubau von Gebäuden insgesamt	Anzahl	195	8
<u>davon:</u>			
Neubau von Wohngebäuden	Anzahl	155	.
<u>darunter:</u>			
Neubau von Ein- und Zweifamilienhäusern	Anzahl	87	.
Neubau von Nichtwohngebäuden	Anzahl	40	.
Baumaßnahmen an bestehenden Gebäuden	Anzahl	50	13
Baufertigstellungen von Wohnungen insgesamt³	Anzahl	1 230	115
<u>darunter:</u>			
in Wohngebäuden	Anzahl	1 223	115
<u>davon:</u>			
in Neubau von Gebäuden insgesamt	Anzahl	1 229	109
<u>darunter:</u>			
in Neubau von Wohngebäuden	Anzahl	1 224	109
<u>darunter:</u>			
in Neubau von Ein- und Zweifamilienhäusern	Anzahl	89	.

¹ eigene Fortschreibung, Datenstand 13.04.2021, genehmigungsfreies Bauen bedingt erfasst

² eigene Fortschreibung, Datenstand 11.05.2021, genehmigungsfreies Bauen bedingt erfasst

³ ohne Wohnheime, Ferien- und Freizeit und gewerblich genutzte Wohnungen

Versorgung, Entsorgung und Umwelt

Merkmal	ME	I. Quartal 2020	II. Quartal 2020	III. Quartal 2020	IV. Quartal 2020	I. Quartal 2021
Wasserversorgung¹						
Wasserförderung	1 000 m ³	3 265	3 389	3 529	3 201	3 045
Netzabgabe	1 000 m ³	3 223	3 355	3 506	3 181	3 015
Abfälle zur Beseitigung und Verwertung (p)						
Überlassungspflichtige Abfälle zur Beseitigung Haus- und Geschäftsmüll	t	10 968	11 342	11 601	11 400	.
Abfälle zur Verwertung insgesamt	t	11 866	14 382	14 767	14 765	.
<u>davon:</u> Alttextilien	t	59	63	61	74	.
Papier	t	3 056	2 707	2 814	3 118	.
Glas	t	975	984	959	1 029	.
Leichtverpackungen	t	1 462	1 514	1 477	1 519	.
Bio-Tonne	t	1 693	2 952	2 950	2 409	.
Grünschnitt	t	1 636	2 868	3 269	3 348	.
Elektro- und Elektronikschrott	t	260	308	288	298	.
Schrott aus Haushalten	t	87	171	118	91	.
Sonderabfall aus Haushalten	t	29	44	40	35	.
Sperrmüll	t	2 610	2 770	2 789	2 844	.
<u>außerdem:</u>						
Kehrgut / Papierkorbabfälle	t	943	888	1.078	1 235	.
Autowrackentsorgung insgesamt	Stück	8	16	11	7	.
<u>darunter:</u> Pkw	Stück	8	14	9	6	.

Merkmal	ME	Januar 2020	Februar 2020	März 2020	Januar 2021 (p)	Februar 2021 (p)	März 2021 (p)
Schadstoffkonzentration in der Luft (Monatsmittelwerte)							
Messstation Rostock (Holbeinplatz):							
Feinstaub / PM 10	µg/m ³	18	13	19	12	21	17
Ozon	µg/m ³	27	42	42	27	37	40
Stickstoffmonoxid	µg/m ³	22	14	15	16	15	16
Stickstoffdioxid	µg/m ³	29	26	27	21	26	26
Schwefeldioxid	µg/m ³	2	1	1	2	2	1
Kohlenmonoxid	µg/m ³	0,3	0,3	0,3	0,4	0,4	0,3
Messstation Stuthof:							
Feinstaub / PM 10	µg/m ³	12	7	12	10	16	14
Ozon	µg/m ³	40	58	59	36	49	52
Stickstoffmonoxid	µg/m ³	1	1	1	3	5	2
Stickstoffdioxid	µg/m ³	12	9	10	9	11	11
Schwefeldioxid	µg/m ³	1	1	1	1	1	1
Messstation Warnemünde:							
Feinstaub / PM 10	µg/m ³	14	9	15	11	18	14
Ozon	µg/m ³	44	62	61	40	52	58
Stickstoffmonoxid	µg/m ³	1	1	3	1	3	3
Stickstoffdioxid	µg/m ³	11	7	11	10	15	12
Schwefeldioxid	µg/m ³	1	1	1	1	1	1

¹ Hanse- und Universitätsstadt Rostock und die Umlandgemeinden

Verkehr und Reiseverkehr

Merkmal	ME	2020 insgesamt	I. Quartal 2020	II. Quartal 2020	III. Quartal 2020	IV. Quartal 2020
Güterumschlag¹						
Güterumschlag insgesamt	1 000 t	20 075	5 693	4 658	4 495	5 229
<u>davon:</u> Empfang	1 000 t	9 639	2 447	2 354	2 382	2 456
Versand	1 000 t	10 436	3 246	2 304	2 113	2 773
<u>darunter:</u> Fährverkehr insgesamt	1 000 t	8 597	2 192	2 104	2 087	2 214
<u>davon:</u> Empfang	1 000 t	4 665	1 184	1 130	1 129	1 222
Versand	1 000 t	3 932	1 008	974	958	992
Anteil Fährverkehr am Güterumschlag gesamt	%	42,8	38,5	45,2	46,4	42,3
Passagierverkehr über See insgesamt	1 000 Personen	1 364	344	201	560	259
<u>davon:</u> einsteigende Passagiere	1 000 Personen	834	173	101	279	281
aussteigende Passagiere	1 000 Personen	530	171	100	129	130

Merkmal	ME	I. Quartal 2020	II. Quartal 2020	III. Quartal 2020	IV. Quartal 2020	I. Quartal 2021
Führerschein						
Ersterteilung Führerschein	Anzahl	399	159	315	330	156
Ersterteilung Führerschein für "Begleitendes Fahren ab 17"	Anzahl	95	57	83	77	44
Erweiterung Führerschein	Anzahl	103	90	84	96	70
Verlängerung Führerschein	Anzahl	169	113	112	124	156
Ersatz Führerschein	Anzahl	161	102	164	134	105
Neuerteilung Führerschein	Anzahl	56	56	61	44	63
Internationaler Führerschein	Anzahl	213	13	9	11	29
Erteilung Fahrgastbeförderung	Anzahl	14	9	11	17	11
Verlängerung Fahrgastbeförderung	Anzahl	12	15	18	8	10
Fahrverbot	Anzahl	505	298	302	248	344
Entzug Führerschein durch Behörde oder Gericht	Anzahl	71	84	82	72	64

Merkmal	ME	2020 insgesamt	I. Quartal 2020	II. Quartal 2020	III. Quartal 2020	IV. Quartal 2020
Straßenverkehrsunfälle						
Schwerwiegende Verkehrsunfälle insgesamt ²	Anzahl	617	125	150	204	138
<u>davon:</u> mit Personalschaden	Anzahl	511	97	128	174	112
schwerwiegende Unfälle mit Sachschaden ³	Anzahl	106	28	22	30	26
Verunglückte Personen insgesamt	Personen	635	123	154	204	154
<u>darunter:</u> Leichtverletzte	Personen	567	111	142	170	144

¹ ohne Eigengewichte

² ohne Bagatellunfälle

³ schwerwiegende Verkehrsunfälle mit Sachschaden im engeren Sinne sowie sonstige Sachschadensunfälle unter dem Einfluss berauschender Mittel

Öffentliche Sicherheit

Merkmal	ME	I. Quartal 2020 (p)	I. Quartal 2021 (p)	Davon		
				nur Berufsfeuerwehr (p)	nur freiwillige Feuerwehr (p)	gemeinsame Einsätze (p)
Einsätze der Feuerwehr						
Brände und Explosionen insgesamt	Anzahl	108	54	30	6	18
<u>davon:</u>						
Kleinbrände a	Anzahl	55	23	15	2	6
Kleinbrände b	Anzahl	45	25	15	4	6
Mittelbrände	Anzahl	7	6	-	-	6
Großbrände	Anzahl	1	-	-	-	-
Technische Hilfeleistungen insgesamt	Anzahl	472	408	395	5	8
<u>darunter:</u>						
Tiere / Insekten	Anzahl	108	152	152	-	-
Gefahrguteinsätze/Öl	Anzahl	28	23	21	1	1
Sonstige Einsätze	Anzahl	15	2	2	-	-
Fehlalarmierungen insgesamt	Anzahl	253	275	228	4	43
<u>davon:</u>						
blinder Alarm	Anzahl	26	25	18	1	6
böswilliger Alarm	Anzahl	8	2	1	-	1
durch Brandmeldeanlagen	Anzahl	47	57	41	-	16
sonstige	Anzahl	172	191	168	3	20

Merkmal	ME	I. Quartal 2020	II. Quartal 2020	III. Quartal 2020	IV. Quartal 2020	I. Quartal 2021
Ordnungswidrigkeiten						
Verkehrsordnungswidrigkeiten im Bereich fließender Verkehr						
anhängig gewordene Bußgeldverfahren insgesamt	Anzahl	4 319	4 822	6 496	4 689	4 077
<u>darunter:</u>						
mit Fahrverbot	Anzahl	183	429	265	240	212
<u>darunter:</u>						
Geschwindigkeitsüberschreitungen	Anzahl	2 773	3 318	4 680	2 864	2 307
Fahren bei Rot-/Wechsellicht	Anzahl	367	492	655	899	739
Verkehrsunfälle	Anzahl	183	153	203	168	152
Alkohol	Anzahl	33	63	77	64	56
Verkehrsordnungswidrigkeiten im Bereich ruhender Verkehr						
ausgestellte Verwarnungen wegen unzulässigen Parkens	Anzahl	32 591	22 629	27 757	30 225	30 089
<u>darunter:</u>						
auf Geh- und Radwegen	Anzahl	7 804	4 937	4 587	6 615	6 743
in Fußgängerzonen	Anzahl	732	438	435	315	341
an Parkuhren und Parkscheinautomaten	Anzahl	7 650	5 481	7 152	7 885	8 280
auf Behindertenparkplätzen	Anzahl	95	93	131	156	133
Bußgeldverfahren nach Polizeianzeigen	Anzahl	83	131	82	46	33
Abschleppvorgänge	Anzahl	354	250	464	279	-
Allgemeine Ordnungswidrigkeiten						
Anhängig gewordene Verfahren	Anzahl	206	1 200	1 342	1 429	1 367
<u>darunter:</u>						
Parken auf Grünflächen	Anzahl	-	706	924	928	695

Kinderbetreuung

Merkmal	ME	Dezember 2019	März 2020	Juni 2020	September 2020	Dezember 2020
Kindertageseinrichtungen						
Einrichtungen insgesamt	Anzahl	91	89	89	89	90
<u>darunter:</u> nur Horte	Anzahl	18	18	19	18	19
Auslastung der Rostocker Kindertages- einrichtungen (unabhängig vom Wohnort der Kinder)						
<u>davon:</u>						
Auslastung im Kinderkrippenalter						
Plätze für Kinder	Anzahl	3 215	3 168	3 175	3 177	3 209
Betreute Kinder	Personen	2 841	2 750	2 491	2 857	2 830
Auslastungsgrad der Platzkapazität	%	88,4	86,8	78,5	89,9	88,2
Auslastung im Kindergartenalter						
Plätze für Kinder	Anzahl	6 687	6 584	6 656	6 583	6 661
Betreute Kinder	Personen	6 463	6 875	7 240	6 020	6 462
Auslastungsgrad der Platzkapazität	%	96,7	104,4	108,8	91,4	97,0
Auslastung im Hort						
Plätze für Kinder	Anzahl	5 785	5 827	5 773	5 898	5 948
Betreute Kinder	Personen	5 634	5 594	5 564	5 654	5 801
Auslastungsgrad der Platzkapazität	%	97,0	96,0	96,4	95,9	97,5
Versorgung der Rostocker Kinder (einschließlich Kinder in der öffentlich geförderten Kindertagespflege sowie Kinder mit Wohnort in der Hanse- und Universitäts- stadt Rostock und Betreuung außerhalb)						
<u>davon:</u>						
Versorgung der Kinder im Kinderkrippenalter						
Kinder mit Wohnsitz Hanse- und Universitätsstadt Rostock	Personen	5 565	5 469	5 359	5 349	5 366
Betreute Kinder mit Wohnsitz Hanse- und Universitätsstadt Rostock	Personen	3 233	3 132	2 853	3 164	3 118
Betreute Kinder je Kinder im entsprechenden Alter	%	58,1	57,3	53,2	59,2	58,1
Versorgung der Kinder im Kindergartenalter						
Kinder mit Wohnsitz Hanse- und Universitätsstadt Rostock	Personen	6 263	6 714	7 094	5 822	6 245
Betreute Kinder mit Wohnsitz Hanse- und Universitätsstadt Rostock	Personen	6 108	6 502	6 818	5 649	6 072
Betreute Kinder je Kinder im entsprechenden Alter	%	97,5	96,8	96,1	97,0	97,2
Versorgung der Hortkinder						
Kinder mit Wohnsitz Hanse- und Universitätsstadt Rostock	Personen	6 533	6 519	6 512	6 595	6 594
Betreute Kinder mit Wohnsitz Hanse- und Universitätsstadt Rostock	Personen	5 293	5 257	5 226	5 421	5 482
Betreute Kinder je Kinder im entsprechenden Alter	%	81,0	80,6	80,3	82,2	83,1
<u>darunter:</u>						
Betreute Kinder in der öffentlich geförderten Kindertagespflege im						
Kinderkrippenalter	Personen	530	521	491	445	420
Kindergartenalter	Personen	39	62	78	25	24

Gesundheits- und Sozialwesen

Merkmal	ME	I. Quartal 2020	II. Quartal 2020	III. Quartal 2020	IV. Quartal 2020	I. Quartal 2021
Ausgewählte meldepflichtige übertragbare Krankheiten insgesamt						
Salmonellose	Personen	6	5	12	3	.
Campylobacter	Personen	36	38	95	53	45
COVID-19	Personen	60	46	82	721	960
Norovirus	Personen	152	3	12	27	12
Rotavirus	Personen	4	4	13	4	4
Keuchhusten	Personen	7	.	-	.	-
Influenza	Personen	583	50	.	.	-
Bestattungen insgesamt	Anzahl	628	551	611	576	.
<u>davon:</u>						
Städtische Friedhöfe						
Neuer Friedhof Rostock (p)	Anzahl	281	235	279	273	257
Westfriedhof (p)	Anzahl	112	106	107	90	120
Neuer Friedhof Warnemünde (p)	Anzahl	120	103	102	99	111
RuheForst Rostocker Heide	Anzahl	70	70	79	68	81
Kirchliche Friedhöfe						
Friedhof Biestow	Anzahl	15	11	13	16	17
Friedhof Toitenwinkel	Anzahl	30	26	31	30	.

Merkmal	ME	I. Quartal 2020	I. Quartal 2021	Januar 2021	Februar 2021	März 2021
Wohngeld¹						
Empfängerhaushalte mit allgemeinem Wohngeld (bewilligte Wohngeldfälle)	Anzahl	.	.	2 657	588	543
<u>davon:</u>						
Mietzuschuss	Anzahl	.	.	2 642	587	542
Lastenzuschuss	Anzahl	.	.	15	.	.
Gesamtzahlungsbetrag	1 000 EUR	1 259	1 343	426	459	458
<u>davon:</u>						
Mietzuschuss	1 000 EUR	1 238	1 335	423	456	456
Lastenzuschuss	1 000 EUR	21	8	3	3	2
Wohnberechtigungsscheine						
Erteilte Wohnberechtigungsscheine	Anzahl	85	80	.	.	.
Wohnungsvermittlung						
Wohnungsvergabe mit WBS	Anzahl	10	34	.	.	.

¹ Inkrafttreten des Wohngeldstärkungsgesetzes zum 01.01.2020

Merkmal	ME	2020 ins- gesamt	I. Quartal 2020	II. Quartal 2020	III. Quartal 2020	IV. Quartal 2020	
Empfänger von Sozialleistungen¹							
Hilfe zum Lebensunterhalt (3. Kapitel SGB XII)							
insgesamt	Personen	1 562	1 136	1 046	1 083	1 022	
<u>davon:</u>	männlich ³	Personen	929	682	627	635	604
	weiblich	Personen	633	454	419	448	418
<u>davon im Alter von:</u>	0 bis unter 18 Jahren	Personen	221	127	124	176	126
	18 bis unter 65 Jahren	Personen	1 052	832	768	749	737
	65 Jahren und älter	Personen	289	177	154	158	159
<u>davon:</u>	Deutsche	Personen	1 464	1 074	983	1 005	957
	Ausländer	Personen	98	62	63	78	65
<u>und zwar²:</u>	außerhalb von Einrichtungen	Personen	994	728	717	760	701
	in Einrichtungen	Personen	575	409	329	323	324
Grundsicherung im Alter und bei Erwerbsminderung (4. Kapitel SGB XII)							
insgesamt	Personen	4 138	3 666	3 584	3 560	3 518	
<u>davon:</u>	männlich ³	Personen	2 394	2 103	2 059	2 054	2 053
	weiblich	Personen	1 744	1 563	1 525	1 506	1 465
<u>davon im Alter von:</u>	18 bis unter 65 Jahren	Personen	2 459	2 221	2 141	2 127	2 093
	65 Jahren und älter	Personen	1 679	1 445	1 443	1 433	1 425
<u>davon:</u>	Deutsche	Personen	3 514	3 082	2 994	2 970	2 920
	Ausländer	Personen	624	584	590	590	598
<u>und zwar²:</u>	außerhalb von Einrichtungen	Personen	3 727	3 418	3 335	3 318	3 264
	in Einrichtungen	Personen	444	266	262	253	255
Hilfe zur Gesundheit (5. Kapitel SGB XII)							
insgesamt	Personen	-	-	-	-	-	
Eingliederungshilfe für behinderte Menschen (SGB IX) insgesamt							
insgesamt	Personen	3 224	2 779	2 737	2 849	2 770	
<u>davon:</u>	männlich ³	Personen	2 014	1 732	1 705	1 776	1 725
	weiblich	Personen	1 210	1 047	1 032	1 073	1 045
<u>davon im Alter von:</u>	0 bis unter 18 Jahren	Personen	1 292	1 019	1 000	1 081	978
	18 bis unter 65 Jahren	Personen	1 755	1 617	1 608	1 623	1 643
	65 Jahren und älter	Personen	177	143	129	145	149
<u>davon:</u>	Deutsche	Personen	3 087	2 778	2 637	2 740	2 665
	Ausländer	Personen	137	101	100	109	105
Hilfe zur Pflege (7. Kapitel SGB XII)							
insgesamt	Personen	1 622	1 145	1 174	1 183	1 212	
<u>davon:</u>	männlich ³	Personen	755	499	515	527	540
	weiblich	Personen	867	646	659	656	672
<u>davon im Alter von:</u>	0 bis unter 18 Jahren	Personen	5	4	3	3	4
	18 bis unter 65 Jahren	Personen	562	365	370	362	360
	65 Jahren und älter	Personen	1 055	776	801	818	848
<u>davon:</u>	Deutsche	Personen	1 527	1 069	1 099	1 111	1 136
	Ausländer	Personen	95	76	75	72	76
Hilfe zur Überwindung besonderer sozialer Schwierigkeiten (8. Kapitel SGB XII)							
insgesamt	Personen	574	392	371	379	390	
Hilfe in anderen Lebenslagen (9. Kapitel SGB XII)							
insgesamt	Personen	382	218	220	235	234	
Hilfen für Asylbewerber und Ausländer (Asylbewerberleistungsgesetz)							
insgesamt	Personen	999	643	659	829	697	
Kriegsopferfürsorge (Bundesversorgungsgesetz)							
insgesamt	Personen	6	6	6	5	5	
Landesblindengeld (Landesblindengeldgesetz M-V)							
insgesamt	Personen	465	446	431	423	420	

¹ Gezählt werden die Leistungsempfänger nach den einzelnen Hilfearten. Erhalten Sie unterschiedliche Leistungen, werden sie mehrfach gezählt.

² Die höheren Summen sind durch Übergänge zwischen den Einrichtungsarten begründet.

³ einschließlich divers

Kultur ¹

Merkmal	ME	I. Quartal 2020	II. Quartal 2020	III. Quartal 2020	IV. Quartal 2020	I. Quartal 2021
Volkstheater Rostock						
Besucher insgesamt	Personen	24 277	537	3 321	4 859	116
<u>davon:</u>						
Besucher laut Kartenverkaufssystem						
Vorstellungen	Anzahl	92	-	53	63	2
Besucher	Personen	17 075	-	2 600	4 624	116
Auslastung	%	78,0	-	27,1	30,1	21,0
davon:						
Großes Haus						
Vorstellungen	Anzahl	32	-	2	26	1
Besucher	Personen	12 100	-	216	3 340	102
Auslastung	%	74,2	-	21,6	27,0	20,2
Großes Haus (kleine Spielstätten)						
Vorstellungen	Anzahl	1	-	-	-	-
Besucher	Personen	16	-	-	-	-
Auslastung	%	100,0	-	-	-	-
Kleine Komödie						
Vorstellungen	Anzahl	23	-	20	10	-
Warnemünde						
Besucher	Personen	1 272	-	606	272	-
Auslastung	%	81,3	-	47,1	40,0	-
Ateliertheater						
Vorstellungen	Anzahl	23	-	16	20	1
Besucher	Personen	1 622	-	427	687	14
Auslastung	%	95,1	-	36,2	48,4	30,4
Sonstige Spielstätten ²						
Vorstellungen	Anzahl	13	-	15	7	-
Besucher	Personen	2 065	-	1 351	325	-
Auslastung	%	89,9	-	22,1	36,2	-
Besucher außerhalb des Kartenverkaufs- systems	Personen	7 202	537	721	235	-
<u>davon:</u>						
Besucher der auswärtigen Gastspiele	Personen	429	-	-	-	-
Besucher theaternahes Rahmenprogramm	Personen	6 773	537	721	235	-
Merkmal	ME	I. Quartal 2020 bzw. 31.03. 2020	II. Quartal 2020 bzw. 30.06. 2020	III. Quartal 2020 bzw. 30.09. 2020	IV. Quartal 2020 bzw. 31.12. 2020	I. Quartal 2021 bzw. 31.03. 2021
Museen						
Besucher insgesamt	Personen	26 625	8 575	35 821	8 275	2 632
<u>davon:</u>						
Kulturhistorisches Museum	Personen	4 563	1 879	8 978	3 063	373
Heimatmuseum Warnemünde	Personen	1 534	645	2 762	-	156
Kunsthalle	Personen	15 856	2 945	7 876	842	1 709
Schiffbau- und Schifffahrtsmuseum / Traditionsschiff	Personen	4 672	3 106	16 205	4 370	394
Stadtbibliothek						
Bestand (ohne Onleihe)	Anzahl	136 493	135 821	135 957	136 387	134 978
Entleihungen (Bücher, Zeitschriften, Nonbookmedien ³)	Anzahl	196 844	162 140	201 867	203 962	124 582
Onleihe	Anzahl	55 130	60 563	56 469	55 629	21 073
Entleiher (ohne Onleihe)	Personen	44 651	29 875	43 509	40 153	20 300
<u>darunter:</u> weiblich	Personen	31 909	21 542	31 485	29 033	15 017
Besucher	Personen	80 411	50 912	83 562	76 463	41 981
Archiv						
Benutzer (Neuanmeldungen)	Personen	93	27	51	45	34
Benutzertage	Anzahl	322	183	302	265	97
Öffnungstage	Anzahl	40	28	52	43	14
benutzte Archivalien	Anzahl	438	420	481	423	283
Zoologischer Garten						
Besucher	Personen	61 044	184 358	244 019	99 853	41 771

¹ Auf Grund der Corona Pandemie waren die kulturellen Einrichtungen vom 14.03.2020 bis Mitte/Ende April 2020 geschlossen. Im Volkstheater Rostock fanden vom 14.03.2020 bis zum Ende des II. Quartals 2020 keine Vorstellungen statt.

² z. B. Hochschule für Musik und Theater/Yachthafenresidenz, Barocksaal/Aula, Nikolaikirche, Heiligengeistkirche

³ Nonbookmedien: (analoge und digitale Medien) DVD, Hörbücher, CD, Brett-/Familienspiele, Konsolenspiele, CD-ROM

Öffentliche Finanzen ¹

Merkmal	ME	01.01. bis 31.12. 2019	01.01. bis 31.03. 2020	01.01. bis 30.06. 2020	01.01. bis 30.09. 2020	01.01. bis 31.12. 2020
Bereinigte Auszahlungen insgesamt	1 000 EUR	657 998	162 301	331 081	502 942	731 242
<u>davon:</u>						
Auszahlungen aus laufender Verwaltungstätigkeit	1 000 EUR	594 539	153 625	305 876	466 275	646 974
<u>davon:</u>						
Personal- und Versorgungsauszahlungen	1 000 EUR	142 622	36 844	73 460	107 979	147 157
Auszahlungen für Sach- und Dienstleistungen	1 000 EUR	68 809	15 295	30 308	47 375	71 939
Sozialtransferleistungen und						
Leistungsbeteiligungen nach SGB II	1 000 EUR	245 533	47 453	94 188	142 513	191 520
Zinsauszahlungen	1 000 EUR	1 941	511	877	1 382	1 724
Sonstige laufende Auszahlungen	1 000 EUR	141 138	53 895	107 764	169 686	239 475
abzüglich (-) Zahlungen von gleicher Ebene	1 000 EUR	5 505	374	720	2 661	4 841
Auszahlungen aus Investitionstätigkeit	1 000 EUR	63 459	8 677	25 205	36 667	84 268
<u>davon:</u>						
Auszahlungen für den Erwerb von						
Sachanlagevermögen	1 000 EUR	62 045	8 618	25 107	36 542	84 066
<u>darunter:</u> Auszahlungen für Baumaßnahmen	1 000 EUR	21 209	5 993	16 348	25 389	40 116
Tilgung von Krediten bei Verwaltungen	1 000 EUR	-	-	-	-	-
Sonstige Auszahlungen aus Investitionstätigkeit	1 000 EUR	1 414	58	98	126	202
abzüglich (-) Zahlungen von gleicher Ebene	1 000 EUR	-	-	-	-	-
Bereinigte Einzahlungen insgesamt	1 000 EUR	692 153	140 817	308 935	479 338	732 741
<u>davon:</u>						
Einzahlungen aus laufender Verwaltungstätigkeit	1 000 EUR	638 084	133 176	289 838	448 453	668 063
<u>davon:</u>						
Steuern (netto)	1 000 EUR	217 723	35 782	86 604	126 921	197 898
<u>darunter:</u>						
Gemeindeanteil an der Einkommensteuer	1 000 EUR	67 992	313	19 922	33 504	67 654
Gewerbesteuer (netto)	1 000 EUR	100 971	28 864	48 496	62 237	79 752
Grundsteuer	1 000 EUR	23 284	5 919	11 410	18 229	23 487
Schlüsselzuweisungen vom Land	1 000 EUR	60 982	26 528	55 012	82 518	110 024
Bedarfs- und sonstige allgemeine Zuweisungen vom Land	1 000 EUR	67 441	9 393	21 126	32 280	65 351
Zuweisungen und Zuschüsse für laufende Zwecke vom Land	1 000 EUR	94 480	22 876	49 927	80 569	112 262
Zuweisungen und Zuschüsse für laufende Zwecke vom Bund	1 000 EUR	24 600	5 267	12 404	18 271	34 460
Öffentlich-rechtliche Leistungsentgelte	1 000 EUR	52 211	13 135	24 801	39 074	54 792
Sonstige laufende Einzahlungen	1 000 EUR	126 153	20 567	40 684	71 480	98 115
abzüglich (-) Zahlungen von gleicher Ebene	1 000 EUR	5 505	374	720	2 661	4 841
Einzahlungen aus Investitionstätigkeit	1 000 EUR	54 068	7 641	19 097	30 885	64 678
<u>davon:</u>						
Investitionszuweisungen vom Land	1 000 EUR	51 176	6 015	16 696	26 718	56 840
Kreditaufnahme für Investitionen bei Verwaltungen	1 000 EUR	-	-	-	-	-
Sonstige Einzahlungen aus Investitionstätigkeit	1 000 EUR	2 892	1 626	2 400	4 167	7 838
abzüglich (-) Zahlungen von gleicher Ebene	1 000 EUR	-	-	-	-	-
Finanzierungssaldo	1 000 EUR	34 155	-21 485	-22 146	-23 604	1 499
Mehrauszahlungen (-)/ Mehreinzahlungen aus Verwaltungstätigkeit	1 000 EUR	43 546	-20 449	-16 038	-17 822	21 089
Kreditaufnahme für Investitionen am Kreditmarkt und beim sonstigen öffentlichen Bereich	1 000 EUR	-	-	-	-	-
Tilgung von Krediten für Investitionen am Kreditmarkt und beim sonstigen öffentlichen Bereich	1 000 EUR	9 426	3 067	4 357	7 357	8 599

¹ Auszahlungen und Einzahlungen aus der "Vierteljahresstatistik der Gemeindefinanzen"

Anhang

BEVÖLKERUNG mit Hauptwohnung nach Geschlecht, Stadtbereichen und Altersgruppen - Stand 31. März 2020 -

SOZIALVERSICHERUNGSPFLICHTIG BESCHÄFTIGTE
nach Geschlecht und Alter nach Stadtbereichen (Wohnortprinzip)
- September 2020 -

SOZIALVERSICHERUNGSPFLICHTIG BESCHÄFTIGTE
nach Nationalität und Bildung nach Stadtbereichen (Wohnortprinzip)
- September 2020 -

ARBEITSLOSE nach Stadtbereichen, Geschlecht und ausgewählten Indikatoren – März 2021 -

ARBEITSLOSE nach Nationalität und Alter nach Stadtbereichen
- März 2021 -

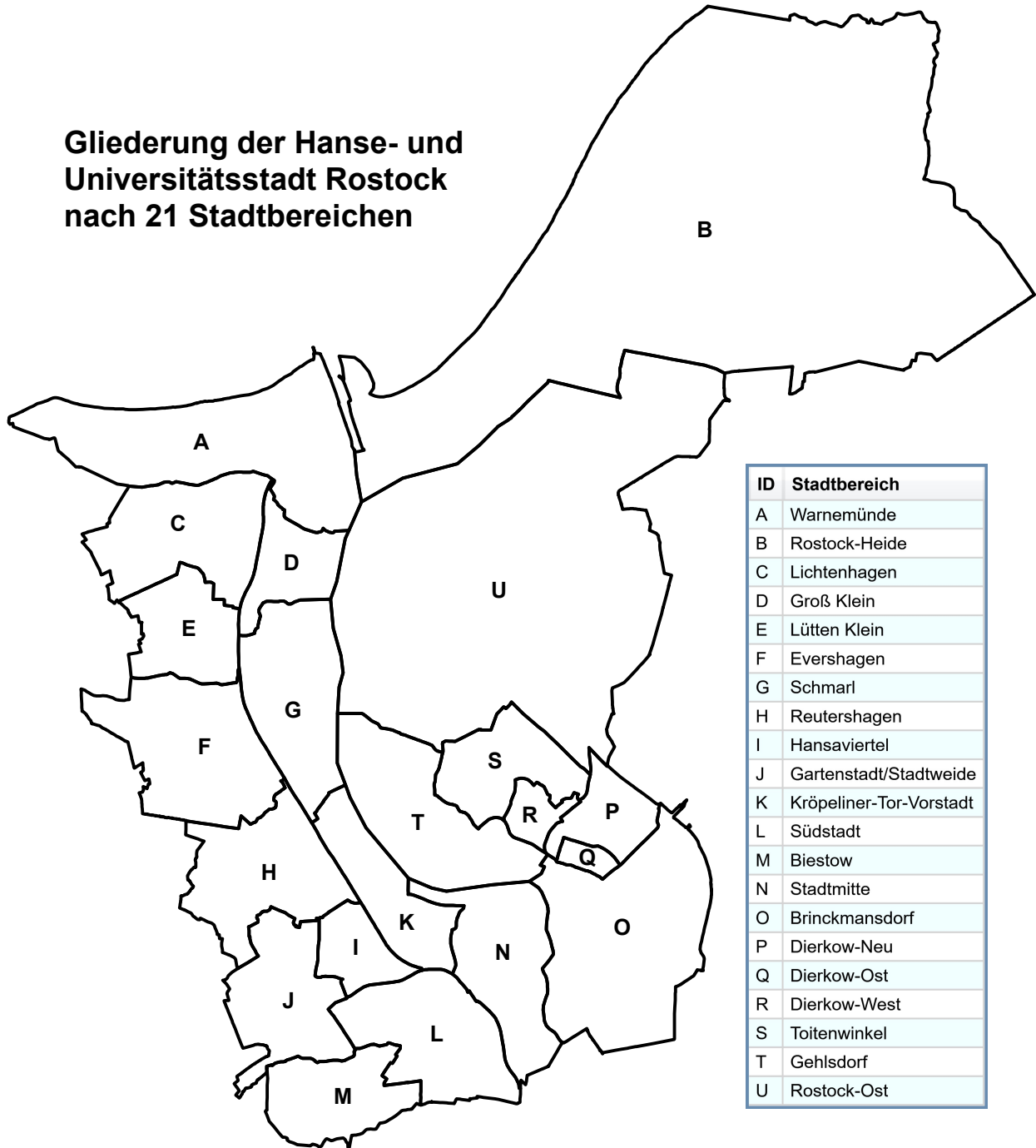
ARBEITSLOSE nach Rechtskreis und Bildung nach Stadtbereichen
- März 2021 -

ECKDATEN ZUR GRUNDSICHERUNG FÜR ARBEITSSUCHENDE
NACH SGB II nach Bedarfsgemeinschaften insgesamt nach
Stadtbereichen - Dezember 2020 -

ECKDATEN ZUR GRUNDSICHERUNG FÜR ARBEITSSUCHENDE
NACH SGB II nach Personen in Bedarfsgemeinschaften nach
Stadtbereichen - Dezember 2020 -

VERÖFFENTLICHUNGSVERZEICHNIS

Gliederung der Hanse- und Universitätsstadt Rostock nach 21 Stadtbereichen



ID	Stadtbereich
A	Warnemünde
B	Rostock-Heide
C	Lichtenhagen
D	Groß Klein
E	Lütten Klein
F	Evershagen
G	Schmarl
H	Reutershagen
I	Hansaviertel
J	Gartenstadt/Stadtweide
K	Kröpeliner-Tor-Vorstadt
L	Südstadt
M	Biestow
N	Stadtmitte
O	Brinckmansdorf
P	Dierkow-Neu
Q	Dierkow-Ost
R	Dierkow-West
S	Toitenwinkel
T	Gehlsdorf
U	Rostock-Ost

Bevölkerung mit Hauptwohnung nach Geschlecht, Stadtbereichen und Altersgruppen - Stand 31. März 2021 -

Stadtbereich	Bevölkerung insgesamt	Davon im Alter von ... bis unter ... Jahren									
		0 - 3	3 - 6	6 - 15	15 - 25	25 - 35	35 - 45	45 - 55	55 - 65	65 - 75	75 und älter
Personen											
Bevölkerung insgesamt	209 325	5 296	5 289	14 428	23 202	30 720	27 324	22 466	28 832	23 010	28 758
A Warnemünde	8 503	135	137	396	432	589	810	1 043	1 445	1 568	1 948
B Rostock-Heide	1 602	17	25	83	87	105	191	192	355	326	221
C Lichtenhagen	14 005	328	358	1 046	1 446	1 631	1 780	1 451	1 795	2 100	2 070
D Groß Klein	13 418	323	364	1 072	1 430	1 662	1 807	1 398	1 700	2 195	1 467
E Lütten Klein	16 729	311	360	991	1 604	2 130	1 786	1 567	2 143	1 831	4 006
F Evershagen	16 696	403	423	1 217	2 022	2 320	1 825	1 752	2 218	1 834	2 682
G Schmarl	8 658	226	241	715	1 106	1 151	1 168	918	989	1 225	919
H Reutershagen	17 508	398	360	1 080	1 704	2 344	2 208	1 865	2 571	1 953	3 025
I Hansaviertel	8 238	255	227	487	1 037	1 516	1 089	825	856	769	1 177
J Gartenstadt/Stadtweide	3 184	84	98	319	316	225	379	474	545	346	398
K Kröpeliner-Tor-Vorstadt	19 464	621	460	1 052	3 238	5 032	3 028	1 883	1 672	1 048	1 430
L Südstadt	14 930	295	277	730	1 811	2 465	1 561	1 284	1 770	1 352	3 385
M Biestow	2 654	38	58	199	197	91	237	367	578	342	547
N Stadtmitte	21 069	720	642	1 615	2 564	3 925	3 466	2 491	2 299	1 525	1 822
O Brinckmansdorf	8 426	174	218	752	658	540	1 017	1 347	1 709	988	1 023
P Dierkow-Neu	10 939	276	294	792	1 339	1 706	1 609	933	2 006	1 314	670
Q Dierkow-Ost	1 031	13	27	86	47	43	115	128	186	177	209
R Dierkow-West	1 214	25	30	89	71	71	147	166	242	159	214
S Toitenwinkel	14 879	471	468	1 177	1 690	2 534	2 177	1 482	2 537	1 277	1 066
T Gehlsdorf	4 927	146	191	419	325	549	760	704	932	516	385
U Rostock-Ost	1 251	37	31	111	78	91	164	196	284	165	94
Bevölkerung männlich ¹	102 898	2 707	2 699	7 357	11 479	16 586	14 701	11 707	14 052	10 327	11 283
A Warnemünde	4 001	66	75	212	242	300	423	499	686	678	820
B Rostock-Heide	798	10	11	32	48	55	98	108	174	162	100
C Lichtenhagen	7 013	178	177	546	762	925	949	802	849	881	944
D Groß Klein	6 765	165	193	541	773	901	979	770	793	1 024	626
E Lütten Klein	7 898	149	184	499	813	1 199	1 028	785	1 077	739	1 425
F Evershagen	8 254	217	211	632	1 037	1 315	979	911	1 116	775	1 061
G Schmarl	4 335	120	134	344	570	608	634	506	477	517	425
H Reutershagen	8 345	200	171	573	836	1 224	1 140	936	1 278	859	1 128
I Hansaviertel	3 893	136	120	232	462	760	556	410	415	350	452
J Gartenstadt/Stadtweide	1 585	41	40	171	180	118	189	247	271	170	158
K Kröpeliner-Tor-Vorstadt	9 581	299	224	540	1 405	2 639	1 643	990	847	458	536
L Südstadt	7 030	162	150	355	897	1 465	851	632	808	549	1 161
M Biestow	1 254	21	34	109	115	40	106	169	269	166	225
N Stadtmitte	10 495	354	346	813	1 184	2 072	1 856	1 326	1 163	691	690
O Brinckmansdorf	4 122	91	113	387	328	262	481	673	861	469	457
P Dierkow-Neu	5 563	145	151	405	678	927	915	496	916	681	249
Q Dierkow-Ost	484	5	12	38	21	21	55	72	81	83	96
R Dierkow-West	618	14	13	53	47	39	74	87	127	77	87
S Toitenwinkel	7 718	240	235	595	868	1 409	1 249	812	1 254	644	412
T Gehlsdorf	2 498	76	88	216	173	265	412	367	458	258	185
U Rostock-Ost	648	18	17	64	40	42	84	109	132	96	46
Bevölkerung weiblich	106 427	2 589	2 590	7 071	11 723	14 134	12 623	10 759	14 780	12 683	17 475
A Warnemünde	4 502	69	62	184	190	289	387	544	759	890	1 128
B Rostock-Heide	804	7	14	51	39	50	93	84	181	164	121
C Lichtenhagen	6 992	150	181	500	684	706	831	649	946	1 219	1 126
D Groß Klein	6 653	158	171	531	657	761	828	628	907	1 171	841
E Lütten Klein	8 831	162	176	492	791	931	758	782	1 066	1 092	2 581
F Evershagen	8 442	186	212	585	985	1 005	846	841	1 102	1 059	1 621
G Schmarl	4 323	106	107	371	536	543	534	412	512	708	494
H Reutershagen	9 163	198	189	507	868	1 120	1 068	929	1 293	1 094	1 897
I Hansaviertel	4 345	119	107	255	575	756	533	415	441	419	725
J Gartenstadt/Stadtweide	1 599	43	58	148	136	107	190	227	274	176	240
K Kröpeliner-Tor-Vorstadt	9 883	322	236	512	1 833	2 393	1 385	893	825	590	894
L Südstadt	7 900	133	127	375	914	1 000	710	652	962	803	2 224
M Biestow	1 400	17	24	90	82	51	131	198	309	176	322
N Stadtmitte	10 574	366	296	802	1 380	1 853	1 610	1 165	1 136	834	1 132
O Brinckmansdorf	4 304	83	105	365	330	278	536	674	848	519	566
P Dierkow-Neu	5 376	131	143	387	661	779	694	437	1 090	633	421
Q Dierkow-Ost	547	8	15	48	26	22	60	56	105	94	113
R Dierkow-West	596	11	17	36	24	32	73	79	115	82	127
S Toitenwinkel	7 161	231	233	582	822	1 125	928	670	1 283	633	654
T Gehlsdorf	2 429	70	103	203	152	284	348	337	474	258	200
U Rostock-Ost	603	19	14	47	38	49	80	87	152	69	48

¹ Personen mit dem Geschlecht "divers" werden bei dieser statistischen Auswertung aus Datenschutzgründen zu den "männlichen" Personen zugeordnet.

Sozialversicherungspflichtig Beschäftigte nach Geschlecht und Alter nach Stadtbereichen WOHNORTPRINZIP - September 2020 -

Stadtbereiche	Sozial- versicherungs- pflichtig Beschäftigte insgesamt	Davon		Davon im Alter von ... bis unter ... Jahren					Anteil der sozial- versicherungs- pflichtig Beschäftigten an der Bevölkerung im Alter von 15 bis unter 65 Jahren
		Männer	Frauen	15 - 25	25 - 35	35 - 45	45 - 55	55 und älter	
Personen									in %
A Warnemünde	2 668	1 300	1 368	101	418	550	738	861	61,9
B Rostock-Heide	547	264	283	40	77	110	120	200	58,7
C Lichtenhagen	5 082	2 693	2 389	586	1 150	1 278	1 008	1 060	62,4
D Groß Klein	4 452	2 451	2 001	514	1 042	1 180	893	823	55,4
E Lütten Klein	5 404	3 009	2 395	725	1 467	1 074	1 040	1 098	58,2
F Evershagen	6 176	3 349	2 827	851	1 652	1 256	1 212	1 205	59,8
G Schmarl	3 178	1 738	1 440	489	804	783	591	511	59,8
H Reutershagen	7 174	3 542	3 632	626	1 790	1 679	1 447	1 632	67,4
I Hansaviertel	3 578	1 767	1 811	325	1 147	904	627	575	66,0
J Gartenstadt/Stadtweide	1 077	522	555	58	122	249	315	333	54,4
K Kröpeliner-Tor-Vorstadt	9 212	4 649	4 563	988	3 567	2 298	1 333	1 026	61,8
L Südstadt	5 466	2 803	2 663	635	1 677	1 157	969	1 028	62,1
M Biestow	954	442	512	44	56	168	295	391	64,1
N Stadtmitte	9 066	4 594	4 472	727	2 839	2 464	1 649	1 387	61,6
O Brinckmansdorf	3 404	1 629	1 775	173	398	713	980	1 140	64,2
P Dierkow-Neu	4 705	2 523	2 182	562	1 229	1 084	671	1 159	61,2
Q Dierkow-Ost	323	157	166	12	26	80	85	120	62,4
R Dierkow-West	465	239	226	30	57	118	108	152	67,0
S Toitenwinkel	6 314	3 416	2 898	712	1 687	1 476	992	1 447	62,1
T Gehlsdorf	2 061	989	1 072	90	360	539	499	573	62,7
U Rostock-Ost	559	269	290	26	71	123	153	186	66,6
Hanse- und Universitätsstadt Rostock insgesamt¹	81 986	42 406	39 580	8 323	21 680	19 309	15 742	16 932	61,7

¹ Gesamtwert für die Hanse- und Universitätsstadt Rostock entspricht nicht der Summe der Stadtbereiche, da keine vollständige Zuordnung zu den Stadtbereichen möglich ist.

Sozialversicherungspflichtig Beschäftigte nach Nationalität und Bildung nach Stadtbereichen - WOHNORTPRINZIP - - September 2020 -

Stadtbereiche	Sozialversicherungspflichtig Beschäftigte insgesamt	Darunter		Darunter			Darunter
		Deutsche	Ausländer	ohne Berufsabschluss	mit anerkanntem Berufsabschluss	mit akademischem Abschluss	ausschließlich geringfügig Beschäftigte
Personen							
A Warnemünde	2 668	2 548	120	121	1 584	754	343
B Rostock-Heide	547	524	23	32	368	114	69
C Lichtenhagen	5 082	4 716	366	641	3 414	548	573
D Groß Klein	4 452	4 078	370	684	3 050	303	539
E Lütten Klein	5 404	4 977	419	784	3 756	380	646
F Evershagen	6 176	5 584	589	838	4 056	672	719
G Schmarl	3 178	2 977	199	490	2 172	212	407
H Reutershagen	7 174	7 052	121	528	4 906	1 301	773
I Hansaviertel	3 578	3 500	77	252	1 893	1 253	469
J Gartenstadt/Stadtweide	1 077	1 025	49	52	539	394	124
K Kröpeliner-Tor-Vorstadt	9 212	8 759	451	818	4 282	3 665	1 407
L Südstadt	5 466	4 930	529	574	3 107	1 442	766
M Biestow	954	942	12	41	469	396	82
N Stadtmitte	9 066	8 541	525	647	4 237	3 590	1 002
O Brinckmansdorf	3 404	3 339	64	159	2 100	929	271
P Dierkow-Neu	4 705	4 341	361	574	3 322	352	544
Q Dierkow-Ost	323	321	*	16	195	94	46
R Dierkow-West	465	449	16	63	273	96	50
S Toitenwinkel	6 314	5 796	516	748	4 400	537	542
T Gehlsdorf	2 061	2 012	49	103	1 272	518	134
U Rostock-Ost	559	532	27	24	406	74	49
Hanse- und Universitätsstadt Rostock insgesamt¹	81 986	77 059	4 890	8 193	49 878	17 654	9 558

¹ Gesamtwert für die Hanse- und Universitätsstadt Rostock entspricht nicht der Summe der Stadtbereiche, da keine vollständige Zuordnung zu den Stadtbereichen möglich ist.

Arbeitslose nach Geschlecht und ausgewählten Indikatoren nach Stadtbereichen - März 2021 -

Stadtbereiche	Arbeitslose insgesamt	Davon		Anteil der Arbeitslosen März 2021 an der Bevölkerung im Alter von 15 bis unter 65 Jahren am 31. März 2021			Verhältnis der Arbeitslosen März 2021 zu den sozialversicherungspflichtig Beschäftigten im September 2020		
		Männer	Frauen	insgesamt	davon		insgesamt	davon	
					Männer	Frauen		Männer	Frauen
		Personen			in %				
A Warnemünde	155	90	65	3,6	4,2	3,0	5,8	6,9	4,8
B Rostock-Heide	34	18	16	3,7	3,7	3,6	6,2	6,8	5,7
C Lichtenhagen	716	434	282	8,8	10,1	7,4	14,1	16,1	11,8
D Groß Klein	985	601	384	12,3	14,3	10,2	22,1	24,5	19,2
E Lütten Klein	1 104	652	452	12,0	13,3	10,4	20,4	21,7	18,9
F Evershagen	1 001	610	391	9,9	11,4	8,2	16,2	18,2	13,8
G Schmarl	609	322	287	11,4	11,5	11,3	19,2	18,5	19,9
H Reutershagen	515	331	184	4,8	6,1	3,5	7,2	9,3	5,1
I Hansaviertel	201	125	76	3,8	4,8	2,8	5,6	7,1	4,2
J Gartenstadt/Stadtweide	61	41	20	3,1	4,1	2,1	5,7	7,9	3,6
K Kröpeliner-Tor-Vorstadt	652	424	228	4,4	5,6	3,1	7,1	9,1	5,0
L Südstadt	374	244	130	4,2	5,2	3,1	6,8	8,7	4,9
M Biestow	25	.	.	1,7	.	.	2,6	.	.
N Stadtmitte	499	308	191	3,4	4,1	2,7	5,5	6,7	4,3
O Brinckmansdorf	126	75	51	2,4	2,9	1,9	3,7	4,6	2,9
P Dierkow-Neu	785	469	316	10,3	11,9	8,6	16,7	18,6	14,5
Q Dierkow-Ost	12	.	.	2,3	.	.	3,7	.	.
R Dierkow-West	20	10	10	2,9	2,7	3,1	4,3	4,2	4,4
S Toitenwinkel	1 061	639	422	10,2	11,4	8,7	16,8	18,7	14,6
T Gehlsdorf	62	24	38	1,9	1,4	2,4	3,0	2,4	3,5
U Rostock-Ost	22	.	.	2,7	.	.	3,9	.	.
Hanse- und Universitätsstadt Rostock insgesamt ¹	9 087	5 506	3 581	6,9	8,0	5,6	11,1	13,0	9,0

¹ Gesamtwert für die Hanse- und Universitätsstadt Rostock entspricht nicht der Summe der Stadtbereiche, da keine vollständige Zuordnung zu den Stadtbereichen möglich ist.

Arbeitslose nach Nationalität und Alter nach Stadtbereichen - März 2021 -

Stadtbereiche	Arbeitslose insgesamt	Darunter		Davon im Alter von ... bis unter ... Jahren				
		Deutsche	Ausländer	15 - 25	25 - 35	35 - 45	45 - 55	55 und älter
Personen								
A Warnemünde	155	149	.	.	.	28	42	60
B Rostock-Heide	34	33	16
C Lichtenhagen	716	619	97	84	187	182	132	131
D Groß Klein	985	783	199	140	270	249	180	146
E Lütten Klein	1 104	901	198	108	290	284	195	227
F Evershagen	1 001	812	185	113	269	237	176	206
G Schmarl	609	520	82	56	172	167	118	96
H Reutershagen	515	489	26	43	120	143	86	123
I Hansaviertel	201	186	15	22	43	53	39	44
J Gartenstadt/Stadtweide	61	45	16	.	.	15	12	17
K Kröpeliner-Tor-Vorstadt	652	583	67	54	203	191	108	96
L Südstadt	374	334	39	39	103	77	61	94
M Biestow	25	25	-	16
N Stadtmitte	499	448	51	27	153	152	87	80
O Brinckmansdorf	126	122	.	10	19	27	32	38
P Dierkow-Neu	785	649	135	64	204	220	107	190
Q Dierkow-Ost	12	12	-
R Dierkow-West	20	20	-
S Toitenwinkel	1 061	871	183	119	306	276	152	208
T Gehlsdorf	62	52	10	.	14	.	10	24
U Rostock-Ost	22	20
Hanse- und Universitätsstadt Rostock insgesamt ¹	9 087	7 738	1 319	912	2 425	2 349	1 565	1 836

¹ Gesamtwert für die Hanse- und Universitätsstadt Rostock entspricht nicht der Summe der Stadtbereiche, da keine vollständige Zuordnung zu den Stadtbereichen möglich ist.

Arbeitslose nach Rechtskreis und Bildung nach Stadtbereichen - März 2021 -

Stadtbereiche	Arbeitslose insgesamt	Davon		Darunter				Davon		
		im Rechtskreis SGB II	im Rechtskreis SGB III	ohne Schulabschluss	mit Hauptschulabschluss	mit mittlerer Reife	mit Abitur	ohne Berufsausbildung	mit betrieblicher/schulischer Ausbildung	mit akademischer Ausbildung
Personen										
A Warnemünde	155	75	80	.	25	65	47	24	100	31
B Rostock-Heide	34	12	22	.	.	17	.	.	21	.
C Lichtenhagen	716	462	254	125	205	254	91	290	387	39
D Groß Klein	985	732	253	221	316	283	127	489	436	60
E Lütten Klein	1 104	794	310	229	352	329	128	477	567	60
F Evershagen	1 001	727	274	182	311	310	146	455	494	52
G Schmarl	609	437	172	129	199	183	76	272	297	40
H Reutershagen	515	315	200	49	115	206	116	155	303	57
I Hansaviertel	201	80	121	.	30	73	76	52	102	47
J Gartenstadt/Stadtweide	61	23	38	.	.	16	23	19	26	16
K Kröpeliner-Tor-Vorstadt	652	342	310	31	103	204	269	176	323	153
L Südstadt	374	190	184	35	67	136	114	90	214	70
M Biestow	25	11	13	.	13	.
N Stadtmitte	499	229	270	25	63	159	207	129	248	122
O Brinckmansdorf	126	41	85	.	16	59	34	32	71	23
P Dierkow-Neu	785	560	225	115	254	260	98	316	417	52
Q Dierkow-Ost	12
R Dierkow-West	20	16	.
S Toitenwinkel	1 061	727	334	209	341	328	125	465	537	59
T Gehlsdorf	62	17	45	.	.	28	14	18	34	10
U Rostock-Ost	22
Hanse- und Universitätsstadt Rostock insgesamt ¹	9 087	5 834	3 253	1 402	2 454	2 951	1 728	3 523	4 646	918

¹ Gesamtwert für die Hanse- und Universitätsstadt Rostock entspricht nicht der Summe der Stadtbereiche, da keine vollständige Zuordnung zu den Stadtbereichen möglich ist.

Eckdaten zur Grundsicherung für Arbeitssuchende nach SGB II nach Bedarfsgemeinschaften insgesamt nach Stadtbereichen - Dezember 2020 -

Stadtbereiche	Bedarfsgemeinschaften insgesamt	Davon			Darunter		Summe aller Zahlungsansprüche der Bedarfsgemeinschaften insgesamt	Darunter Summe der Zahlungsansprüche Gesamtregelleistungen	Durchschnittlicher Zahlungsanspruch je Bedarfsgemeinschaft	Darunter Durchschnittlicher Zahlungsanspruch je Bedarfsgemeinschaft mit Gesamtregelleistungen
		Bedarfsgemeinschaften mit 1 Person	Bedarfsgemeinschaften mit 2 Personen	Bedarfsgemeinschaften mit 3 und mehr Personen	Bedarfsgemeinschaften mit Zahlungsanspruch Gesamtregelleistungen	darunter Bedarfsgemeinschaften mit Zahlungsanspruch für Unterkunft				
A Warnemünde	120	93	.	.	120	116	108	89	904	738
B Rostock-Heide	25	20	.	.	25	24	23	19	922	769
C Lichtenhagen	837	507	160	170	834	819	742	601	886	720
D Groß Klein	1 243	702	222	319	1 241	1 209	1 184	967	952	779
E Lütten Klein	1 424	861	289	274	1 420	1 378	1 265	1 038	888	731
F Evershagen	1 296	776	242	278	1 292	1 260	1 149	935	887	724
G Schmarl	761	390	176	195	759	747	704	574	925	756
H Reutershagen	582	438	93	51	582	553	478	392	821	674
I Hansaviertel	165	131	24	10	164	160	131	108	796	659
J Gartenstadt/Stadtwoide	44	31	.	.	44	39	47	36	1 064	808
K Kröpeliner-Tor-Vorstadt	626	517	67	42	624	608	519	430	829	689
L Südstadt	391	290	59	42	391	379	315	257	805	656
M Biestow	8	7	1 044	818
N Stadtmitte	442	350	53	39	441	413	368	301	832	682
O Brinckmansdorf	73	58	.	.	73	60	56	45	772	619
P Dierkow-Neu	986	589	207	190	984	973	868	713	881	724
Q Dierkow-Ost	2	2	692	567
R Dierkow-West	4	3	796	671
S Toitenwinkel	1 237	741	246	250	1 233	1 208	1 112	909	899	737
T Gehlsdorf	45	33	.	.	45	39	38	30	838	671
U Rostock-Ost	3	2	730	573
Hanse- und Universitätsstadt Rostock insgesamt ¹	10 395	6 614	1 892	1 889	10 370	10 018	9 177	7 496	883	723

¹ Gesamtwert für die Hanse- und Universitätsstadt Rostock entspricht nicht der Summe der Stadtbereiche, da keine vollständige Zuordnung zu den Stadtbereichen möglich ist.

Eckdaten zur Grundsicherung für Arbeitssuchende nach SGB II nach Personen in Bedarfsgemeinschaften nach Stadtbereichen - Dezember 2020 -

Stadtbereiche	Personen in Bedarfsgemeinschaften insgesamt	Darunter			Und zwar: von den Erwerbsfähigen Leistungsberechtigten					
		Kinder unter 18 Jahren	Erwerbsfähige Leistungsberechtigte	Nichterwerbsfähige Leistungsberechtigte	Männer	Frauen	Deutsche	Ausländer	Jugendliche unter 25 Jahren	Alleinerziehende
Personen										
A Warnemünde	157	22	138	13	76	62	131	.	10	13
B Rostock-Heide	31	.	28	.	17	11	25	.	.	.
C Lichtenhagen	1 507	467	1 035	375	542	493	824	210	186	154
D Groß Klein	2 407	817	1 588	669	800	788	1 191	386	326	257
E Lütten Klein	2 435	692	1 730	562	878	852	1 362	359	255	287
F Evershagen	2 309	695	1 628	520	833	795	1 235	381	281	241
G Schmarl	1 482	510	977	415	464	513	774	189	174	183
H Reutershagen	803	147	659	110	385	274	612	47	80	72
I Hansaviertel	212	29	183	21	108	75	175	.	15	16
J Gartenstadt/Stadtweide	95	37	59	32	32	27	29	29	13	.
K Kröpeliner-Tor-Vorstadt	811	127	682	104	404	278	597	84	80	54
L Südstadt	562	109	442	83	241	201	394	47	61	45
M Biestow	13	.	12	.	.	.	12	.	.	.
N Stadtmitte	603	99	502	79	294	208	431	70	53	35
O Brinckmansdorf	92	12	79	.	55	24	75	.	.	.
P Dierkow-Neu	1 710	506	1 196	396	585	611	974	214	170	189
Q Dierkow-Ost
R Dierkow-West
S Toitenwinkel	2 181	664	1 513	524	771	742	1 214	290	268	248
T Gehlsdorf	59	.	51	.	26	25	37	14	10	.
U Rostock-Ost
Hanse- und Universitätsstadt Rostock insgesamt¹	17 573	4 952	12 595	3 929	6 584	6 011	10 177	2 350	2 011	1 815

¹ Gesamtwert für die Hanse- und Universitätsstadt Rostock entspricht nicht der Summe der Stadtbereiche, da keine vollständige Zuordnung zu den Stadtbereichen möglich ist.

**Veröffentlichungen der Kommunalen Statistikstelle
der Hanse- und Universitätsstadt Rostock in den Jahren 2019 bis 2021**
(Stand 2021)

Statistisches Jahrbuch der Hanse- und Universitätsstadt Rostock 2019
Statistisches Jahrbuch der Hanse- und Universitätsstadt Rostock 2020

Statistische Nachrichten

Stadtbereiche 2019

Statistische Quartalsberichte

I. Quartal 2019

II. Quartal 2019

III. Quartal 2019

2019 im Überblick

I. Quartal 2020

II. Quartal 2020

III. Quartal 2020

2020 im Überblick

Europawahlparlaments- und Bürgerschaftswahlen am 26. Mai 2019

**Wahl/Stichwahl der Oberbürgermeisterin/des Oberbürgermeisters
am 26. Mai/16. Juni 2019**

Kaufkraft in der Hanse- und Universitätsstadt Rostock 2020

Indikatoren der nachhaltigen Stadtentwicklung 2018

**Kommunale Bürgerinnen- und Bürgerumfrage zu den Themen Jugend,
Soziales, Sport, Gesundheit und Bildung 2019**

Neue Bevölkerungsprognose bis 2035 (Herausgabe 2020)

Faltblatt

Rostock in Zahlen 2019

Rostock in Zahlen 2020

Rostocker Bevölkerung mit Migrationshintergrund 2019