



Mecklenburg-Vorpommern

Polizeipräsidium Rostock  
Polizeiinspektion Rostock

# Fahrrad-/Pedelec-Verkehrsunfälle (polizeibekannt) und Fahrraddiebstähle (polizeibekannt) sowie dienstliche Nutzung von Polizeifahrädern im Bereich der Polizeiinspektion Rostock im Jahr 2022

Fahrradforum Rostock, 25. Mai 2023

# Inhalt

## **A Verkehrsunfallstatistik**

1. Darstellung aller Verkehrsunfälle (polizeibekannt) mit Radbeteiligung
2. Lebensalter aller Beteiligten
3. Unfälle mit Radfahrenden als Hauptverursacher
4. Auffällige Bereiche des Unfallgeschehens mit Radfahrenden als Beteiligte
5. Unfälle mit Todesfolge
6. Unfallgeschehen Radfahrende 2018-2022 (5-Jahres-Vergleich)

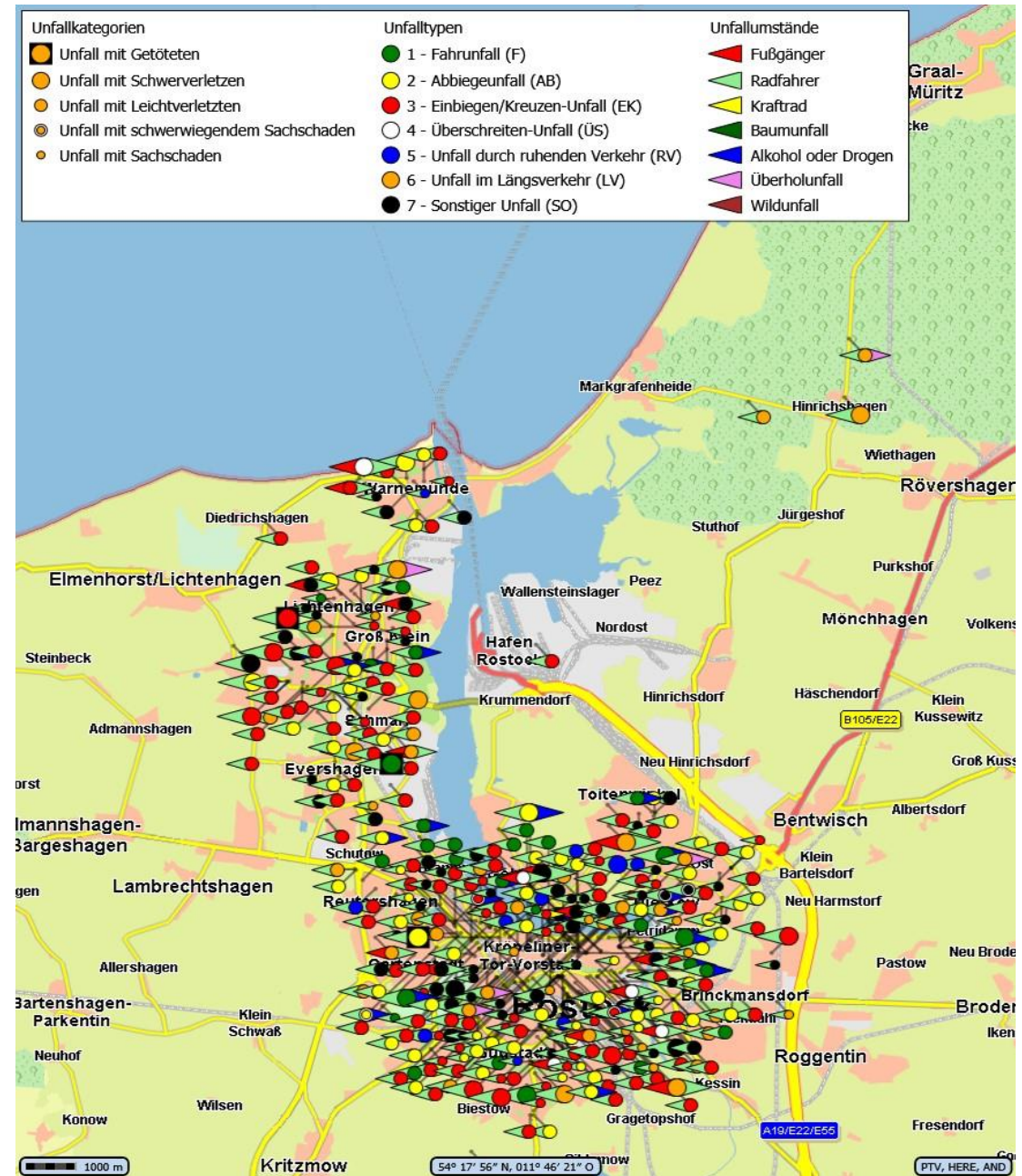
## **B Statistik Fahrraddiebstähle**

## **C Fahrradkomponente der Polizeiinspektion Rostock**

# A VERKEHRSUNFALLSTATISTIK

## 1. Darstellung aller Verkehrsunfälle mit Radbeteiligung

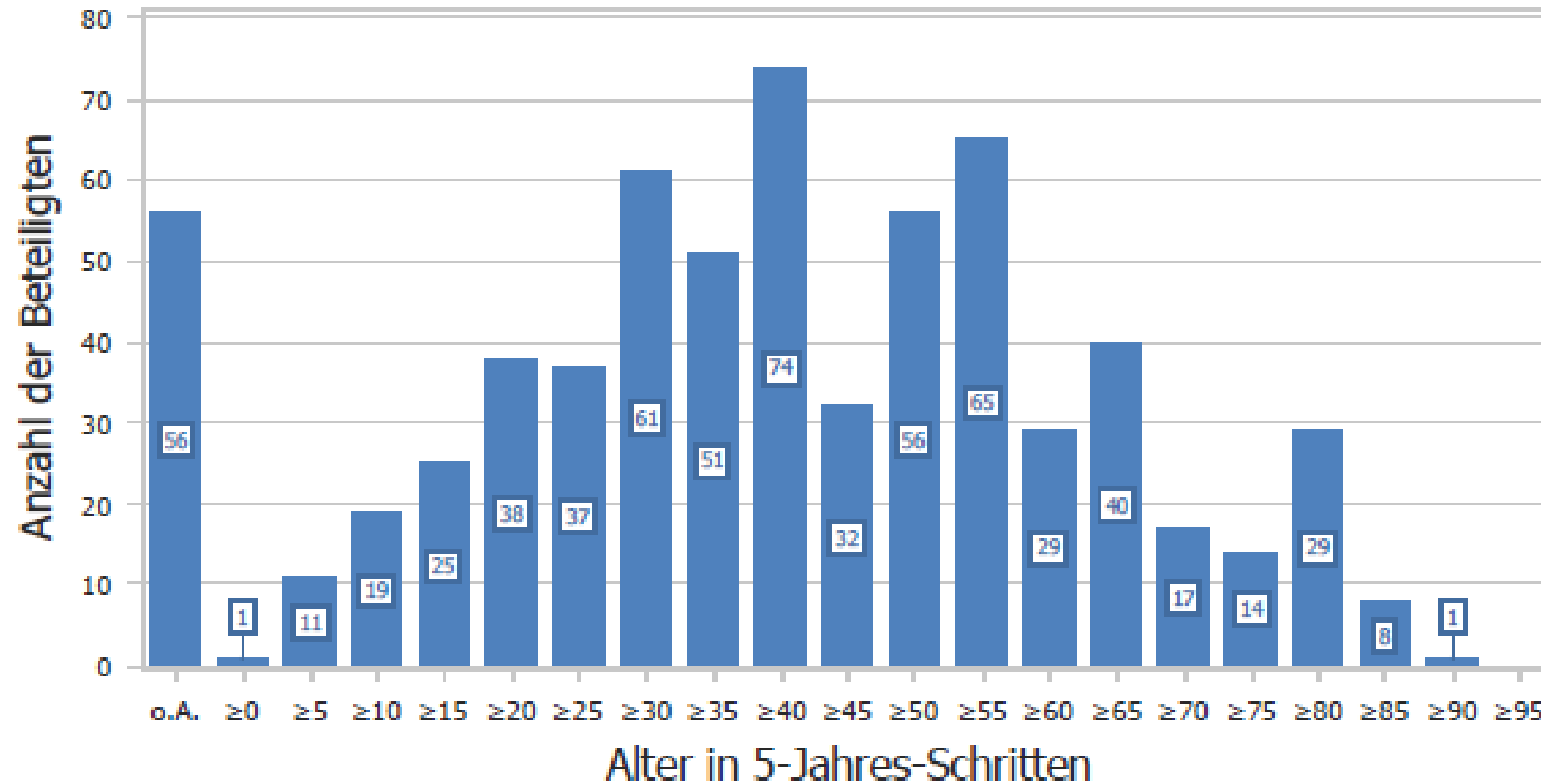
5.500 Verkehrsunfälle insgesamt  
336 davon mit Radbeteiligung (167 als Verursachende)  
243 davon mit Personenschäden (PS)  
31 davon mit schwerem PS, darunter  
3 getötete Personen  
251 verletzte Personen  
28 davon schwer  
keine Mitfahrer verletzt  
23 Alkohol (sowohl Radfahrer als auch andere Unfallbeteiligte)



Grafik: PTV, EUSKA

## 2. Lebensalter aller an Radunfällen Beteiligten

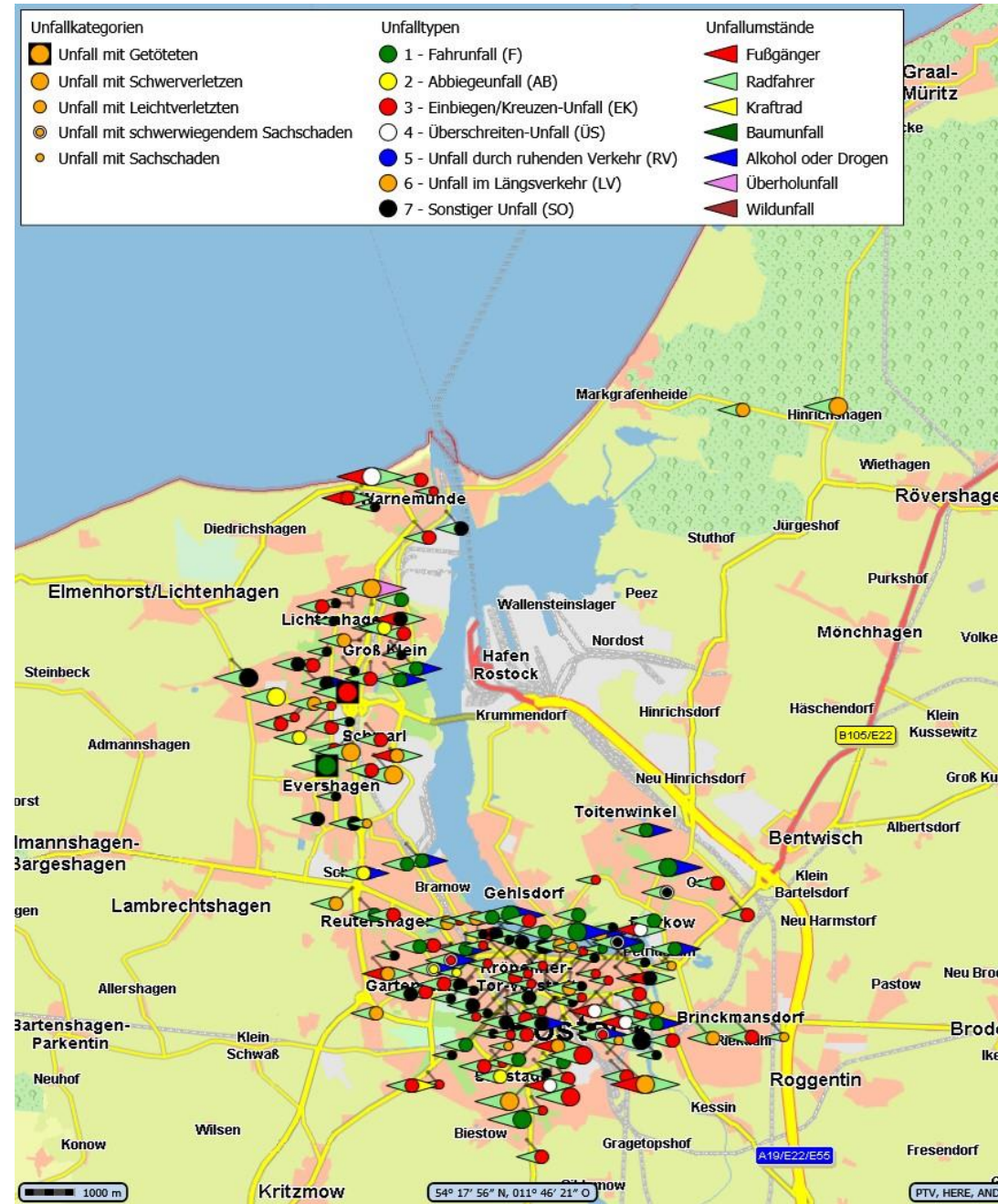
### Lebensalter der Beteiligten



Grafik: PTV, EUSKA

# 3. Unfälle mit Radfahrenden als Hauptverursachende

167 Unfälle insgesamt  
 2 tödlich verunglückte Personen  
 115 verletzte Personen  
 16 davon schwer  
 keine Mitfahrer  
 18 Alkohol



Grafik: PTV, EUSKA

## 4. Ausgewählte auffällige Bereiche i. Z. m. Radfahrerbeteiligung

### 4.1. Krämerstraße Grubenstraße

4 Unfälle, unterschiedliche Ursachen

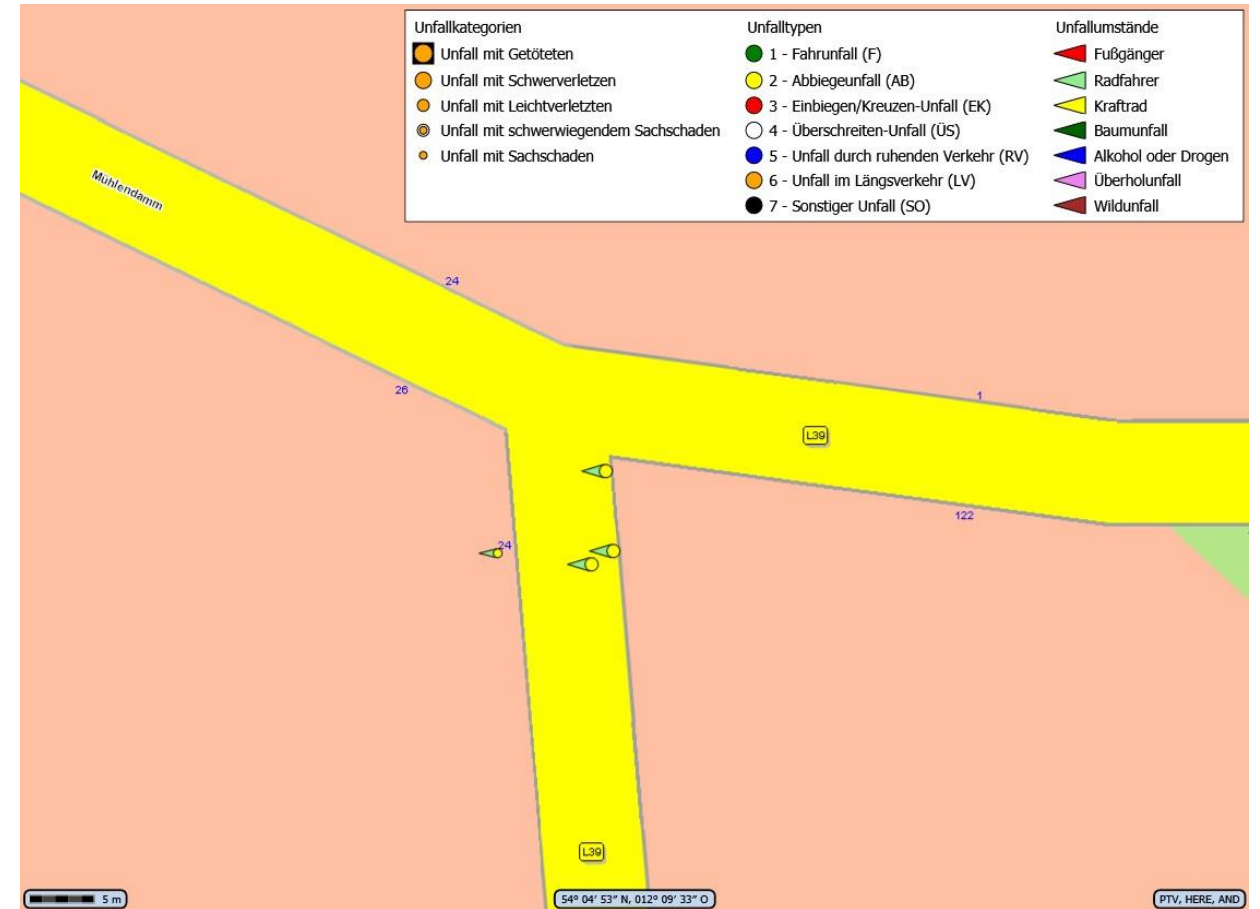


Grafik: PTV, EUSKA

# 4. Ausgewählte auffällige Bereiche i. Z. m. Radfahrerbeteiligung

## 4.2. Mühlendamm Neubrandenburger Straße

4 Unfälle, alle durch Fehler beim Abbiegen verursacht

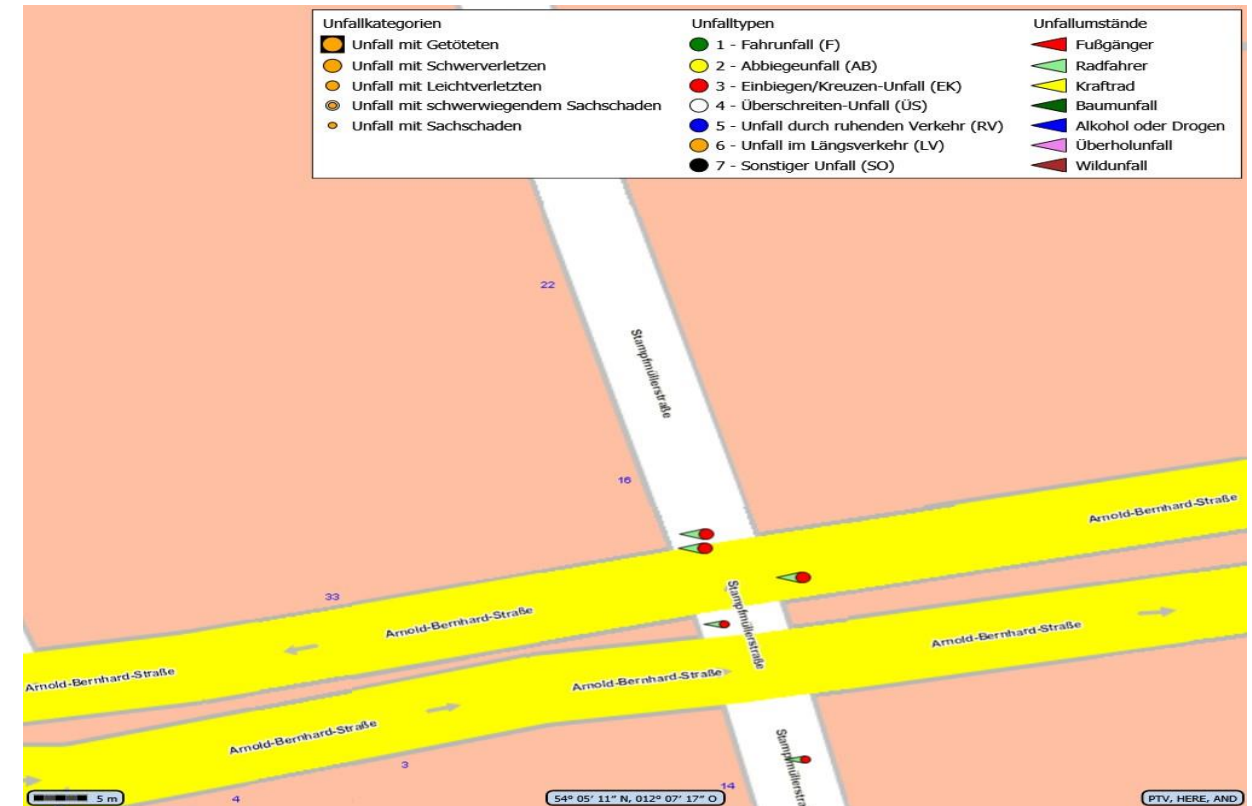


Grafik: PTV, EUSKA

## 4. Ausgewählte auffällige Bereiche i. Z. m. Radfahrerbeteiligung

### 4.3. Arnold-Bernhard-Straße Stampfmüllerstraße

5 Unfälle, alle durch Fehler beim Abbiegen/Kreuzen verursacht



Grafik: PTV, EUSKA



# 4. Ausgewählte auffällige Bereiche i. Z. m. Radfahrerbeteiligung

## 4.4. Warnowallee St.-Petersburger Straße

6 Unfälle, Abbiegen/Kreuzen

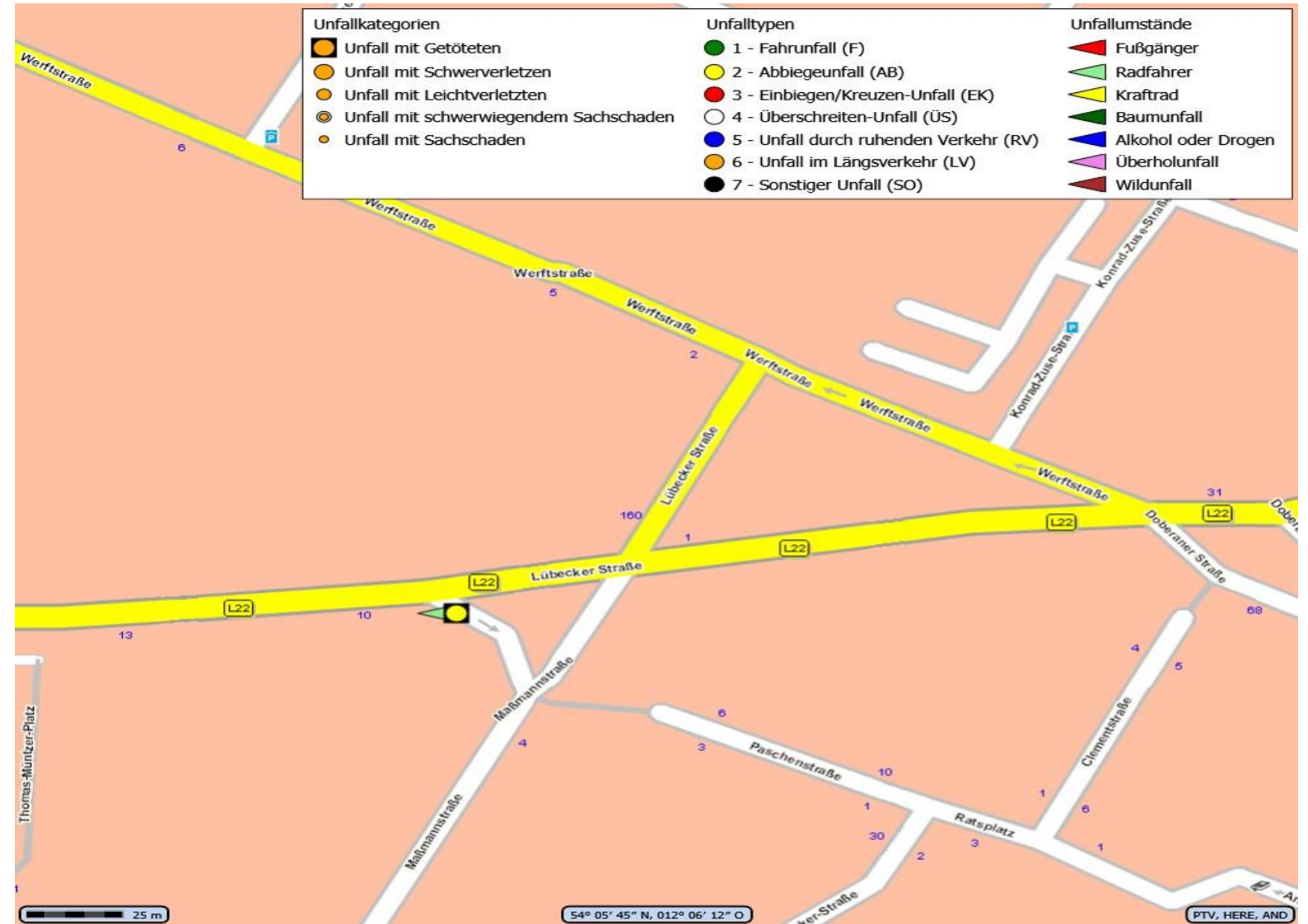


Grafik: PTV, EUSKA

# 5. Beschreibung der Unfälle mit Todesfolge Radfahrer 2022

## 5.1 Lübecker Straße/ Maßmannstraße

36-jährige PKW-Fahrerin befuhr als Rechtsabbieger bei Tageslicht auf der Lübecker Straße aus Richtung Holbeinplatz kommend die Einmündung der Maßmannstraße. Beim Abbiegevorgang stieß sie mit dem aus selber Richtung geradeaus die Maßmannstraße querenden 68-jährigen Radfahrer zusammen. Dieser wurde aufgrund der Schürfwunden und Kopfverletzungen stationär medizinisch versorgt und verstarb am vierten Tag nach dem Unfall.

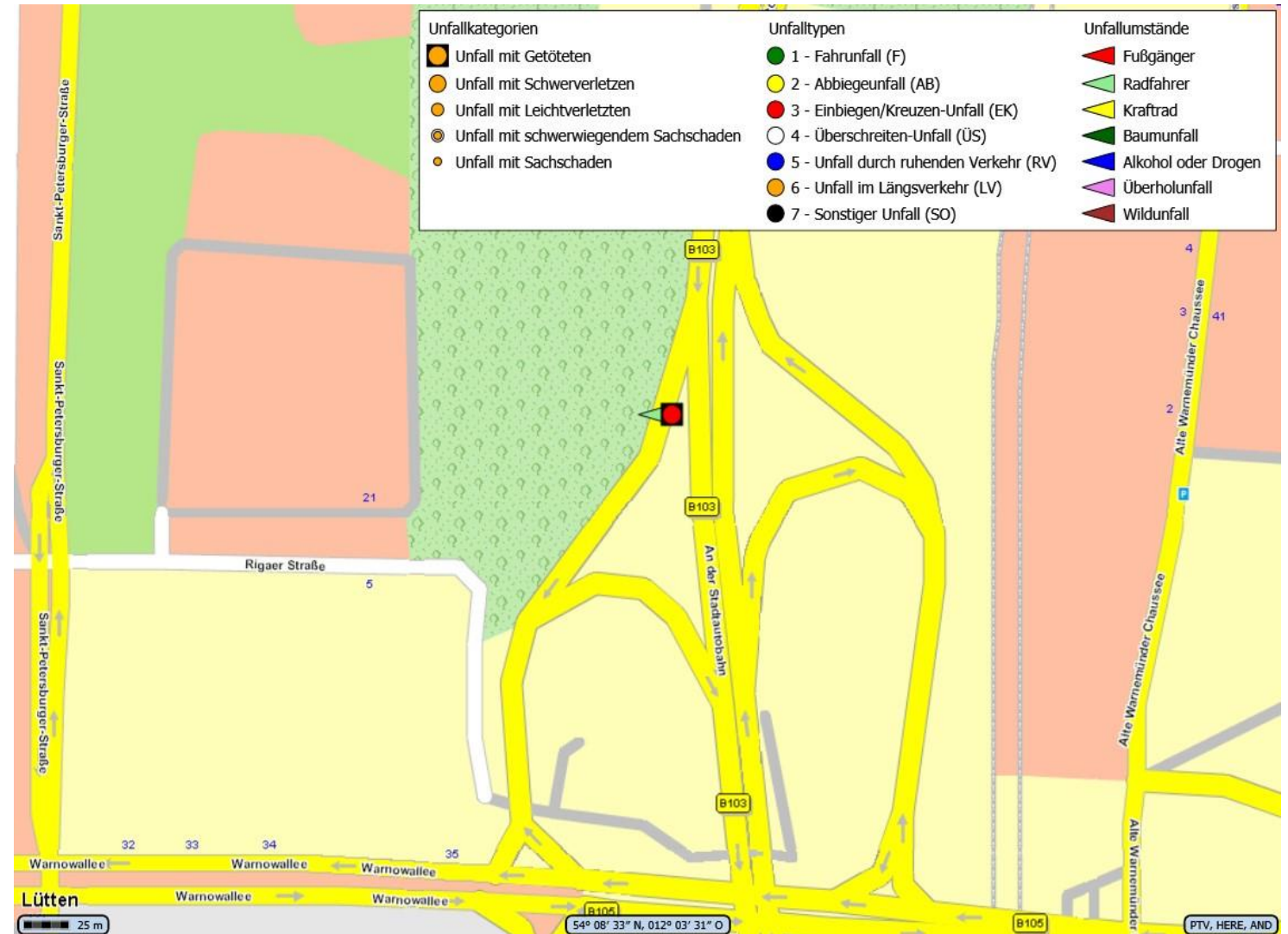


Grafik: PTV, EUSKA

# 5. Beschreibung der Unfälle mit Todesfolge Radfahrer 2022

## 5. 2. An der Stadtautobahn

75-jährige Radfahrerin befuhr bei Tageslicht den Radweg entgegengesetzt zur vorgeschriebenen Fahrtrichtung und wurde vom rechtsabbiegenden, aus der Stadtautobahn ausfahrenden 63-jährigen PKW – Fahrer angefahren, welcher die Radfahrerin auch aufgrund der blendenden Sonneneinstrahlung nicht rechtzeitig sehen konnte. Die Radfahrerin verstarb an ihren Verletzungen noch am Unfallort

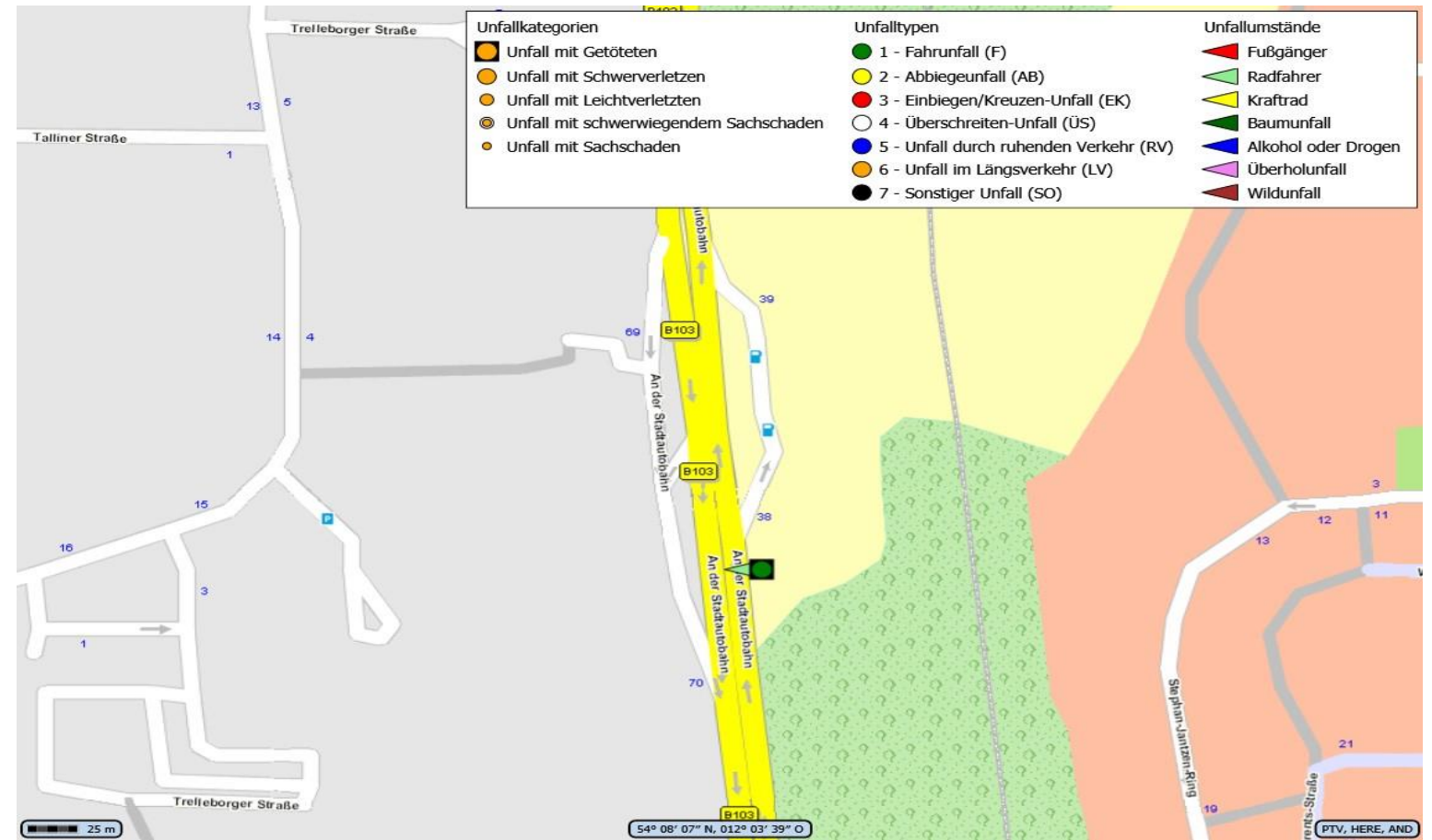


Grafik: PTV, EUSKA

# 5. Beschreibung der Unfälle mit Todesfolge Radfahrer 2022

## 5.3. An der Stadtautobahn

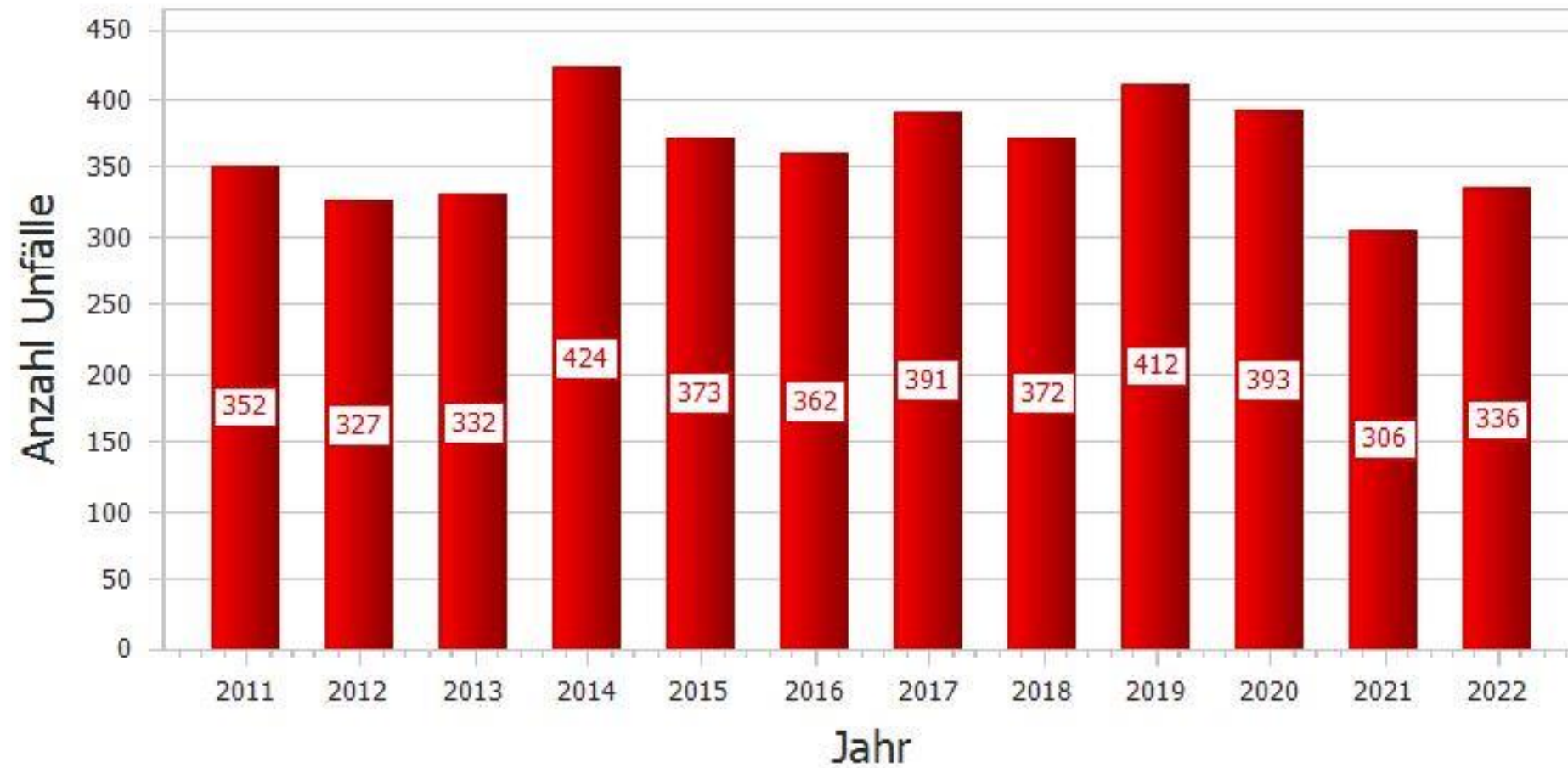
Der 84jährige Radfahrer wurde am Tage gegen 14 Uhr allein liegend neben dem Fahrrad schwer verletzt aufgefunden, von Helfern wiederbelebt und verstarb am sechsten Tag im Krankenhaus. Der Verstorbene hatte diverse Vorerkrankungen, es gab keine Hinweise auf eine Fremdeinwirkung/-beteiligung.



Grafik: PTV, EUSKA

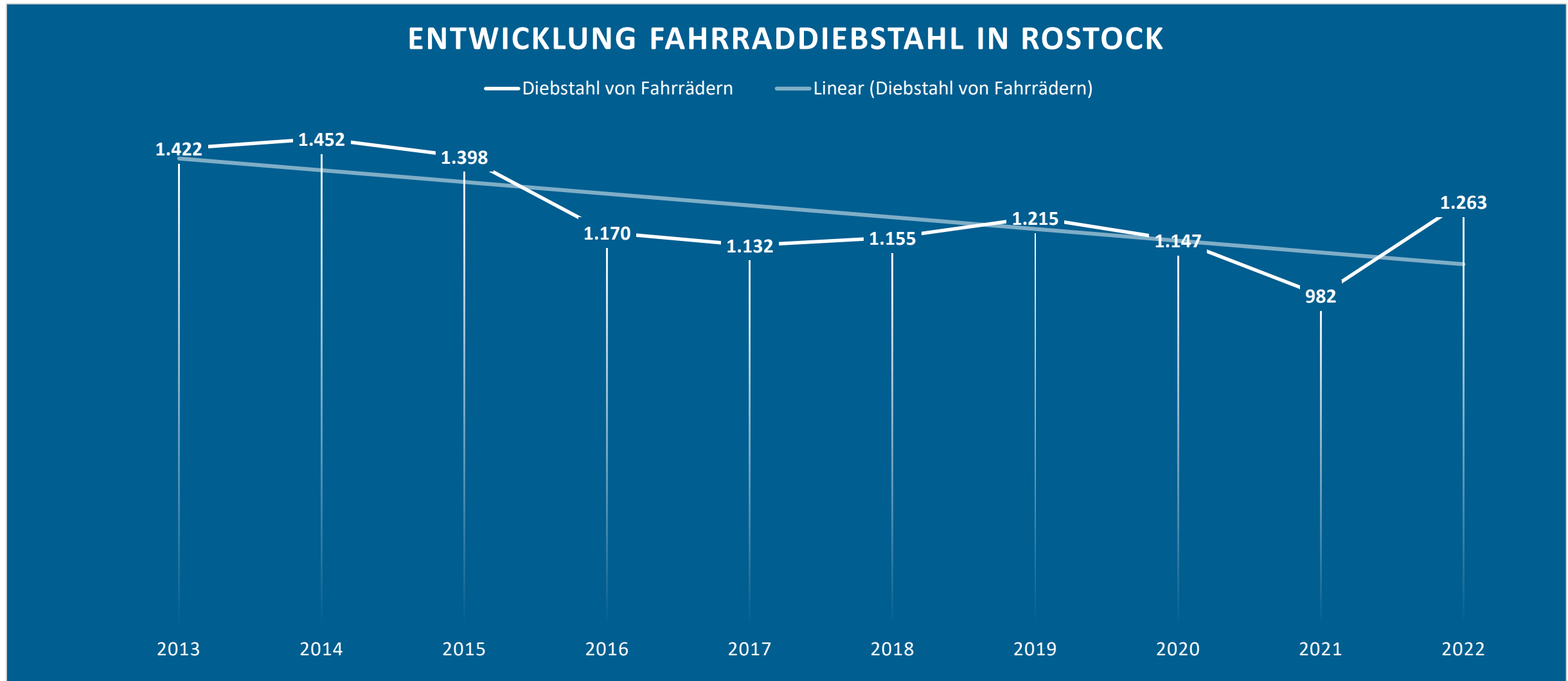
## 6. Zeitliche Entwicklung der Anzahl von Verkehrsunfällen mit Beteiligung Radfahrender (2011-2022)

### Verkehrsunfälle in Jahren



Grafik: PTV, EUSKA

## B STATISTIK DER FAHRRADDIEBSTÄHLE



Quelle: Polizeiinspektion Rostock

# C FAHRRADSTREIFEN DER POLIZEIINSPEKTION ROSTOCK

- seit August 2022 insgesamt acht Fahrräder (Pedelecs) in den Polizeirevieren der Polizeiinspektion Rostock (Ulmenstraße, Lichtenhagen, Dierkow)
- 29 Polizeibeamtinnen und -beamte mit persönlicher Bekleidung und Sonderausrüstung ausgestattet
- Einsatz im Rahmen des täglichen uniformierten und zivilen Streifendienstes
- Übernahme verkehrspolizeilicher, schutzpolizeilicher und kriminalpolizeilicher Einsatzaufträge
- Einsatz im Rahmen von Veranstaltungen und Großeinsätzen

Ziele des Fahrradeinsatzes im verkehrspolizeilichen Bereich:

- verstärkte polizeiliche Kontaktaufnahme mit Fahrradfahrenden als Verkehrsteilnehmenden
- Verminderung der Beteiligung am Verkehrsunfallgeschehen
- Erkennen von Gefahrenstellen und Optimierungsmöglichkeiten

Quelle: Polizeiinspektion Rostock



Quelle: Polizeiinspektion Rostock





Quelle: Polizeiinspektion Rostock

# Einsatzfrequenz und Ergebnisse der Fahrradstreifen

- Zeitraum August 2022 bis April 2023
- 119 eingesetzte Polizeivollzugsbeamte
- an 78 Einsatztagen
- 2.133 km zurückgelegte Strecke
- realisierte Maßnahmen:
  - 195 Verwarn- und Bußgelder
  - 64 Verkehrsunfall- und Strafanzeigenaufnahmen
  - 11 Einsätze als Begleitung von Veranstaltungs- und Versammlungslagen
  - 28 Einsätze im Rahmen der Gefahrenabwehr und von Fahndungsmaßnahmen

Quelle: Polizeiinspektion Rostock



Mecklenburg-Vorpommern

Polizeipräsidium Rostock  
Polizeiinspektion Rostock  
Ulmenstraße 54  
18057 Rostock

**Vielen Dank für Ihre Aufmerksamkeit!**

**Polizeipräsidium Rostock**  
**Polizeiinspektion Rostock**  
Achim Segebarth  
pi.rostock@polmv.de

**[www.polizei.mvnet.de](http://www.polizei.mvnet.de)**