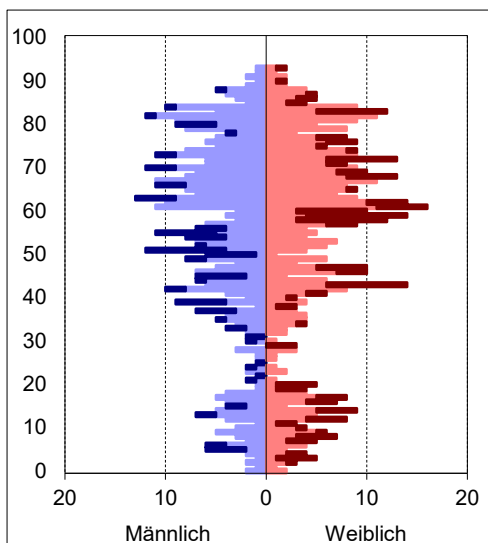


Stadtbereich Q: Dierkow-Ost

Altersstruktur 31.12.2023



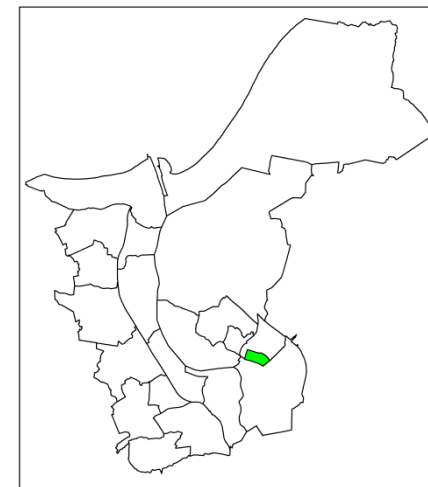
Das Dorf Dierkow, um die Hinrichsdorfer Straße gelegen, gab dem Stadtteil seinen Namen. "Derekowe" wird erstmals 1320 urkundlich erwähnt. Das altslawische Wort bedeutet "Ort des Derek". Dierkow wurde am 1. Januar 1913 eingemeindet. Heute besteht Dierkow aus 3 Ortsteilen bzw. Stadtbereichen: Dierkow-Neu, Dierkow-Ost und Dierkow-West.

Dierkow-Ost wurde zwischen 1935 und 1937 für Beschäftigte der Heinkel-Werke erbaut. Es entstanden zunächst die "Volkswohnungen" in der Gutenbergstraße, im Kater- und im Uhlenweg. Später wurden weitere Siedlungshäuser von verschiedenen Bauherren als Einzel- und Doppelhäuser gebaut. Seither wurden viele Gebäude zwar modernisiert, aber nur einzelne neu gebaut.

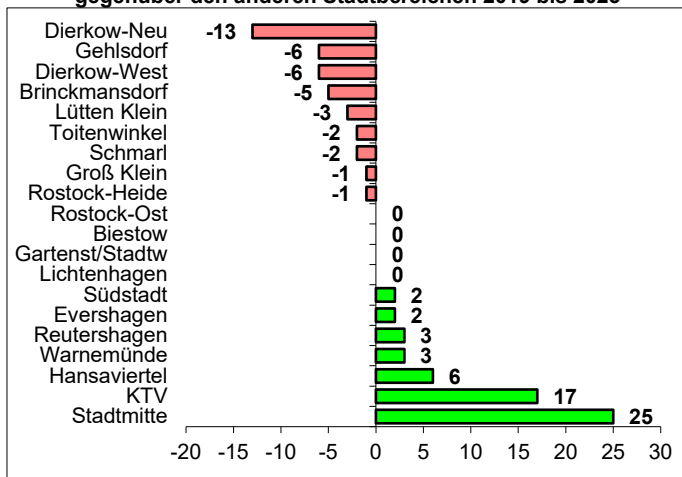
Dierkow-Ost ist mit 1.010 Einwohnern der kleinste Stadtbereich und hat mit 53,6 Jahren das zweithöchste Durchschnittsalter. Im Stadtbereich wohnen sehr wenige Jugendliche und junge Leute im Alter von 15 bis unter 35 Jahren, dafür ist der Anteil der Personen im Alter von 55 Jahren und älter im Verhältnis zur Gesamtstadt aber überdurchschnittlich hoch.

Der Bestand an privaten Pkw je 1.000 Einwohner ab 18 Jahren ist in Dierkow-Ost mit 621 überdurchschnittlich hoch und liegt nach den Stadtbereichen Rostock-Ost, Rostock-Heide und Brinckmansdorf an vierter Stelle in der Stadt.

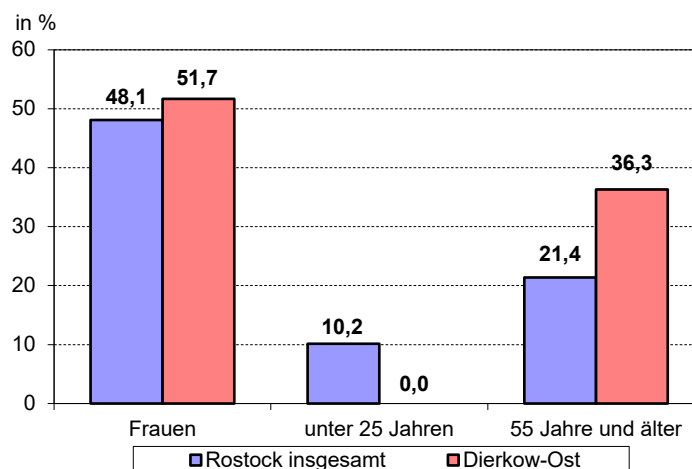
Lage im Stadtgebiet



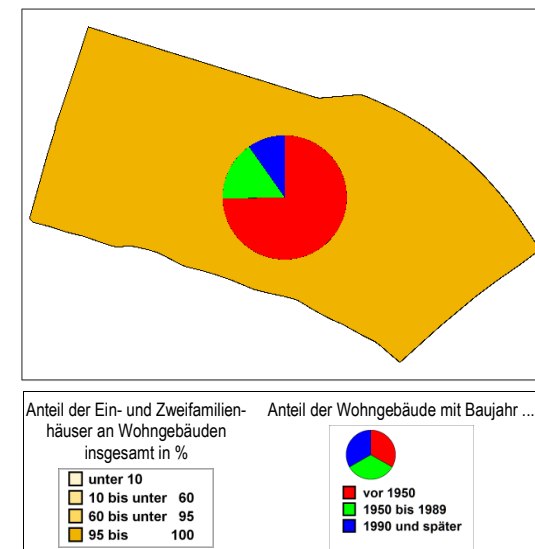
Gewinn bzw. Verlust bei den innerstädtischen Umzügen gegenüber den anderen Stadtbereichen 2019 bis 2023



Anteil ausgewählter Gruppen an den sozialversicherungspflichtig Beschäftigten insgesamt - Juni 2023 -

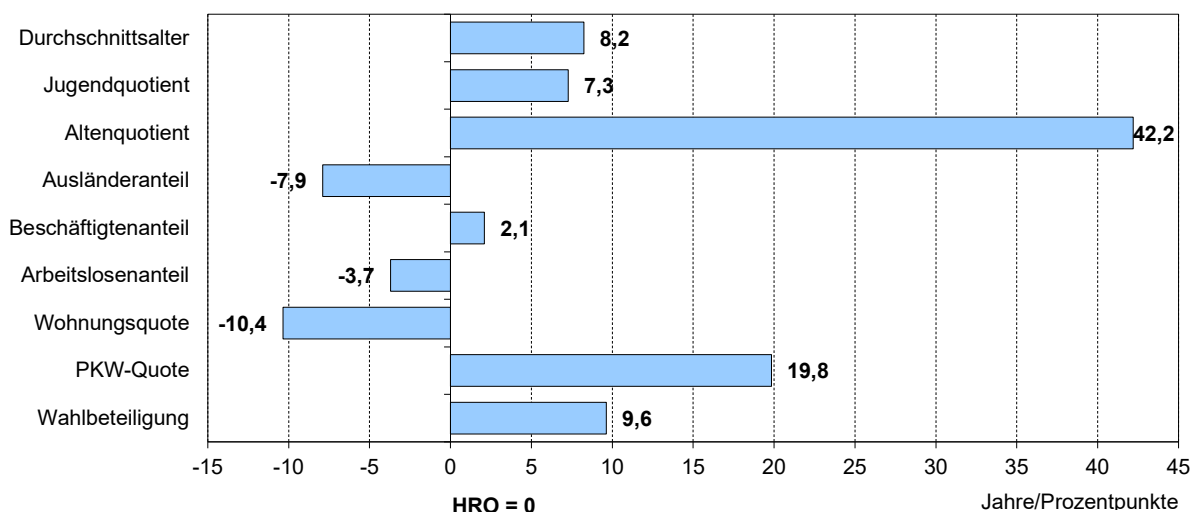


Baustruktur 31.12.2023



Ausgewählte Indikatoren

Abweichung des jeweiligen **Indikators** (siehe Erläuterungen) vom entsprechenden Wert der Hanse- und Universitätsstadt Rostock insgesamt



Fläche

Fläche einschließlich Warnow (km²)	0,5
Fläche ohne Warnow (km²)	0,5

Bevölkerung

Bevölkerung mit Hauptwohnung insgesamt	1.010
davon: männlich	477
weiblich	533
Bevölkerungsdichte (Einwohner je km²)	1.976,5
Durchschnittsalter (Jahre)	53,6
Jugendquotient	34,9
Altenquotient	84,2
Ausländeranteil (in Prozent)	1,3
Haushalte	477
Personen je Haushalt	2,17

Gewerbe

Gewerbebestand	55
----------------	----

Sozialversicherungspflichtig Beschäftigte am Wohnort (30.06.2023)

Beschäftigte insgesamt	325
davon: männlich	157
weiblich	168
Beschäftigtenanteil	64,0

Arbeitsmarkt

Arbeitslose insgesamt	11
davon: Arbeitslose nach SGB III	
Arbeitslose nach SGB II	
Arbeitslosenanteil	2,2
Bedarfsgemeinschaften (nach SGB II)	
Personen in Bedarfsgemeinschaften	

Gebäude und Wohnungen

Gebäude mit Wohnraum insgesamt	441
darunter: Wohngebäude	439
darunter: mit 1 und 2 Wohnungen	437
Wohnungen in Gebäuden mit Wohnraum	493
Wohnungen je 1.000 Einwohner	488,1
Einwohner je Wohnung	2,0
Fläche je Wohnung (m²)	107,4
Räume je Wohnung	5,2
Fertiggestellte Wohnungen 2019 bis 2023	3

Sozialleistungen nach SGB XII

Empfänger von	
Hilfen zum Lebensunterhalt (3. Kapitel)	-
Grundsicherung im Alter und bei Erwerbsminderung (4. Kapitel)	
Hilfen nach dem 5.-9. Kapitel	

Verkehr (01.01.2024)

Bestand an Personenkraftwagen	577
Private PKW je 1.000 Einwohner im Alter von 18 Jahren und älter	621

Kindertagesstätten

Anzahl der Einrichtungen	-
Betreute Kinder in Einrichtungen:	
im Alter von 0 bis unter 3 Jahren	-
im Alter von 3 bis unter 6,5 Jahren	-
im Alter von 6,5 bis unter 10,5 Jahren	-

Kinderspielplätze (31.12.2023)

Öffentliche Kinderspielplätze (Standorte)	2
Fläche der öffentlichen Kinderspielplätze (m²)	1.390

Gesundheits- und Sozialwesen

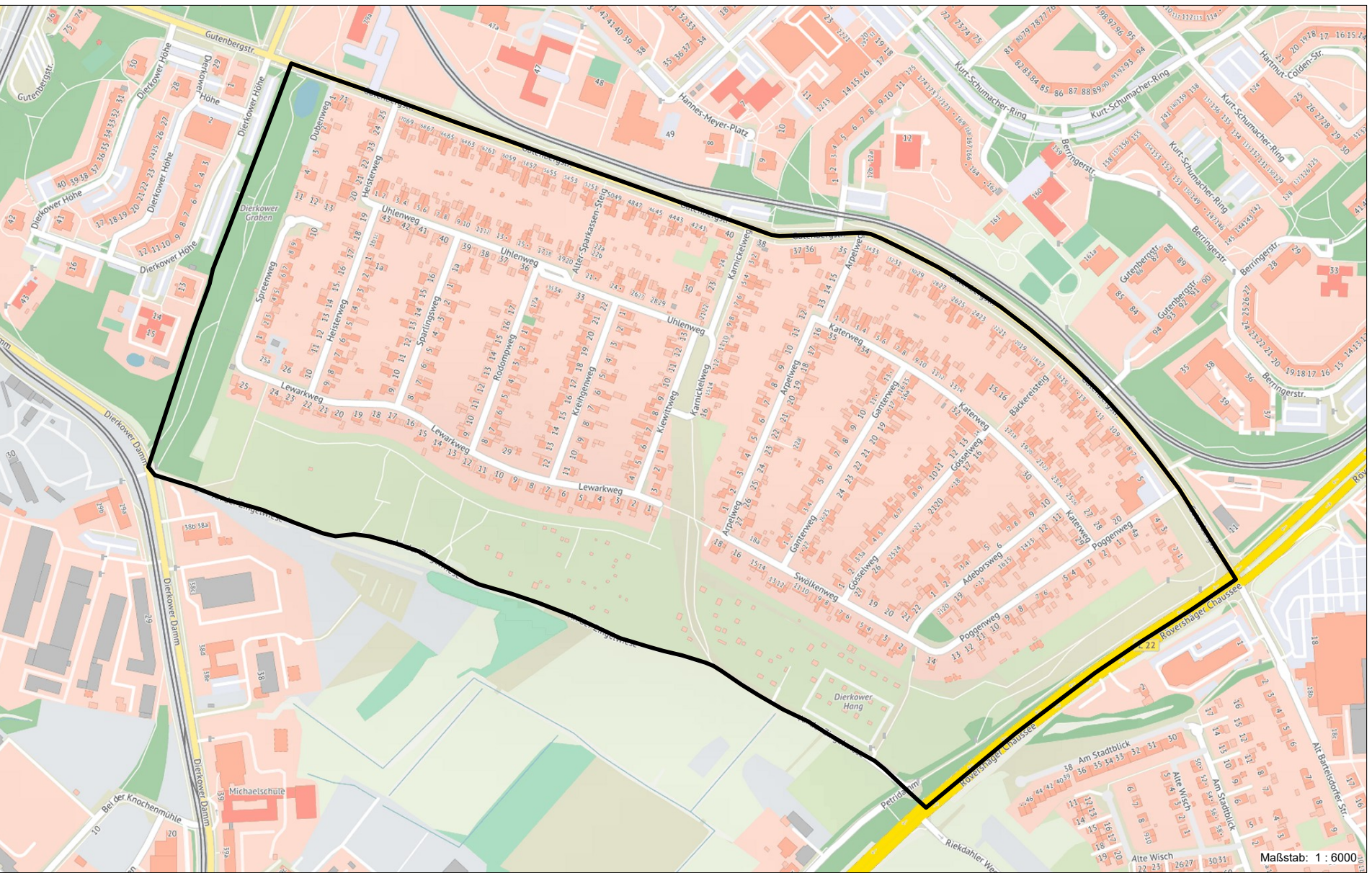
Ambulant tätige Ärzte	2
Ambulant tätige Ärzte je 10.000 Einwohner	19,8
Ambulant tätige Zahnärzte	3
Ambulant tätige Zahnärzte je 10.000 Einwohner	29,7
Apotheken	-
Apotheken je 10.000 Einwohner	-
Alten- und Pflegeheime	-
Plätze in Alten- und Pflegeheimen	-

Bildung (Schuljahr 2023/2024)

Allgemeinbildende Schulen	-
Schüler in allgemeinbildenden Schulen	-
Berufliche Schulen	-
Schüler in beruflichen Schulen insgesamt	-
davon: männlich	-
weiblich	-

Bürgerschaftswahl 09.06.2024 (mit Briefwahl)

Wahlberechtigte	875
Wähler	624
Wahlbeteiligung (in Prozent)	71,3
Stimmenanteile (in Prozent):	
CDU	23,0
DIE LINKE	12,2
SPD	12,0
AfD	17,7
GRÜNE	8,6
BSW	9,5

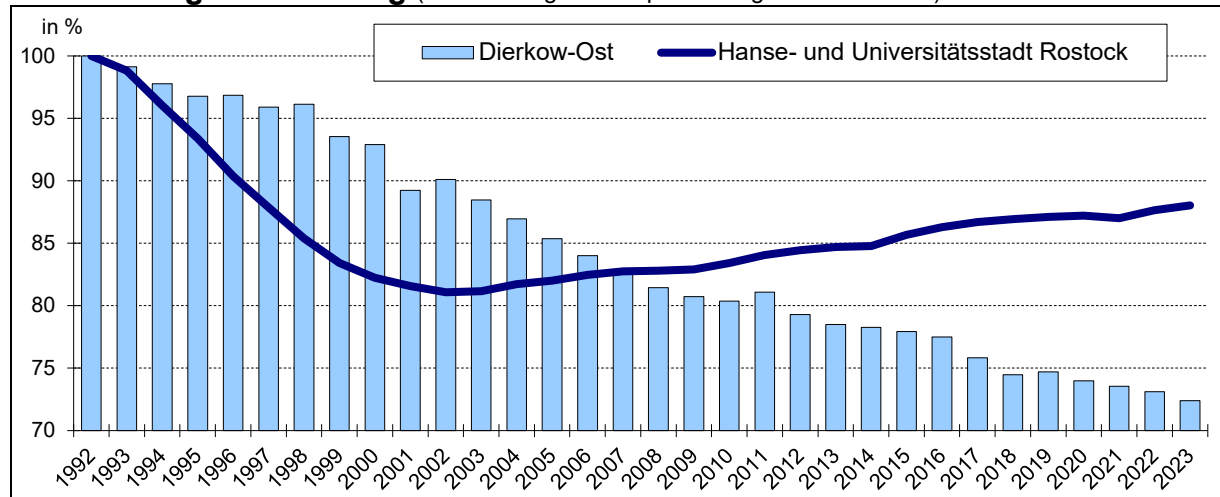


Bevölkerung mit Hauptwohnung nach Straßen am 31. Dezember 2023

Straßenname	Bevölkerung		
	insge- samt	davon	
		männ- lich	weib- lich
	Personen		
Adeborsweg	45	20	25
Arpelweg	51	24	27
Dubenweg	5	.	.
Ganterweg	62	31	31
Gösselweg	70	30	40
Gutenbergstr.	169	81	88
Heisterweg	70	35	35
Karnickelweg	44	21	23
Katerweg	92	45	47

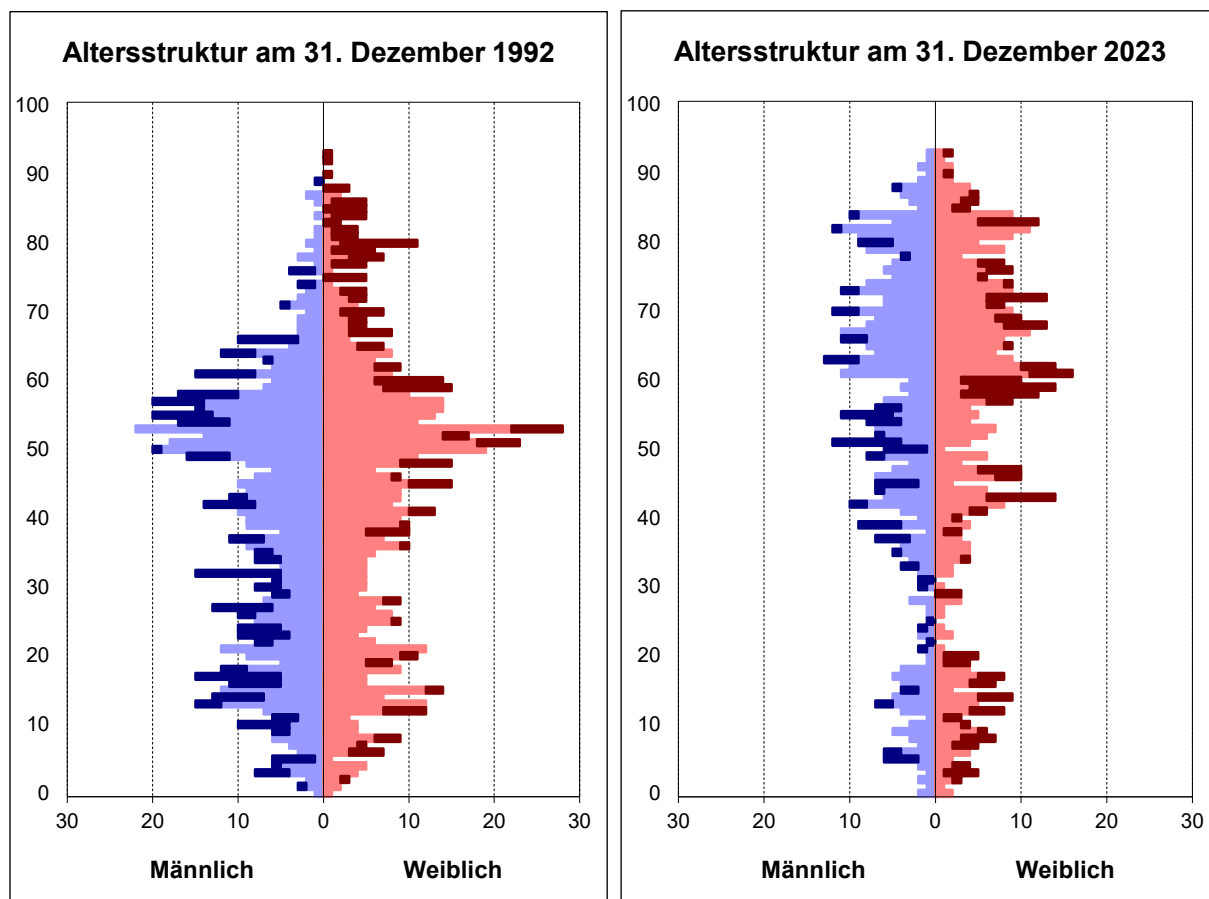
Straßenname	Bevölkerung		
	insgesamt	davon	
		männlich	weiblich
	Personen		
Kiewittweg	28	.	.
Kreihgenweg	55	21	34
Lewarkweg	61	31	30
Poggenweg	32	14	18
Rodompweg	37	18	19
Sparlingsweg	34	17	17
Spreenweg	29	12	17
Swölkenweg	33	13	20
Uhlenweg	93	46	47

Bevölkerungsentwicklung (Bevölkerung mit Hauptwohnung - 1992 = 100)



Bevölkerungskennziffern

Merkmal	2015	2020	2023
Bevölkerung mit Hauptwohnung insgesamt	1.087	1.032	1.010
davon: männlich	527	483	477
weiblich	560	549	533
davon: Deutsche	1.077	1.022	997
Ausländer	10	10	13
davon im Alter von:			
0 bis unter 3 Jahren	23	16	11
3 bis unter 6 Jahren	21	28	20
6 bis unter 15 Jahren	66	84	87
15 bis unter 25 Jahren	44	48	60
25 bis unter 35 Jahren	67	42	36
35 bis unter 45 Jahren	116	116	110
45 bis unter 55 Jahren	166	125	123
55 bis unter 65 Jahren	205	186	175
65 bis unter 75 Jahren	191	177	187
75 Jahren und älter	188	210	201
darunter: im Alter von 18 Jahren und älter insgesamt	960	881	862
darunter nach Familienstand (in Prozent):			
ledig	17,2	17,1	18,1
verheiratet	67,2	64,0	64,6
verwitwet	10,0	12,6	11,3
geschieden	5,6	6,2	6,0
Bevölkerungsdichte (Einwohner je km ²)	2.127,2	2.019,6	1.976,5
Durchschnittsalter (Jahre)	52,8	53,3	53,6
Jugendquotient	24,0	33,0	34,9
Altenquotient	66,4	79,8	84,2
Ausländeranteil (in Prozent)	0,9	1,0	1,3
Bevölkerung mit Nebenwohnung insgesamt	31	26	26
davon: männlich	18	14	15
weiblich	13	12	11

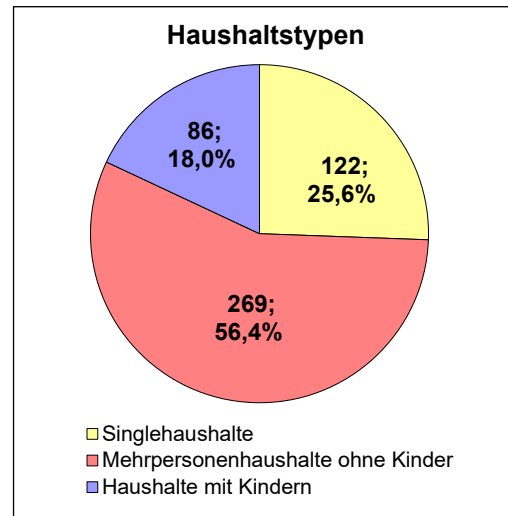


Altersstruktur der Bevölkerung am 31.12.2023

Im Alter von ... bis unter ... Jahren	Wohnberechtigte Bevölkerung		Bevölkerung mit Hauptwohnung							
			insgesamt		darunter					
					Bevölkerung mit Migrationshintergrund		davon			
							Ausländische Bevölkerung		Deutsche mit Migrationshintergrund	
	Pers- nen	Anteil in %	Pers- nen	Anteil in %	Pers- nen	Anteil in %	Pers- nen	Anteil in %	Pers- nen	Anteil in %
0 - 3	11	1,1	11	1,1
3 - 6	20	1,9	20	2,0
6 - 15	88	8,5	87	8,6	6	14,6
15 - 25	62	6,0	60	5,9	7	17,1
25 - 35	38	3,7	36	3,6	6	14,6
35 - 45	117	11,3	110	10,9	7	17,1	3	23,1	4	14,3
45 - 55	130	12,5	123	12,2	6	14,6	3	23,1	3	10,7
55 - 65	178	17,2	175	17,3	4	9,8
65 - 75	188	18,1	187	18,5
75 und älter	204	19,7	201	19,9
Insgesamt	1.036	100	1.010	100	41	100	13	100	28	100

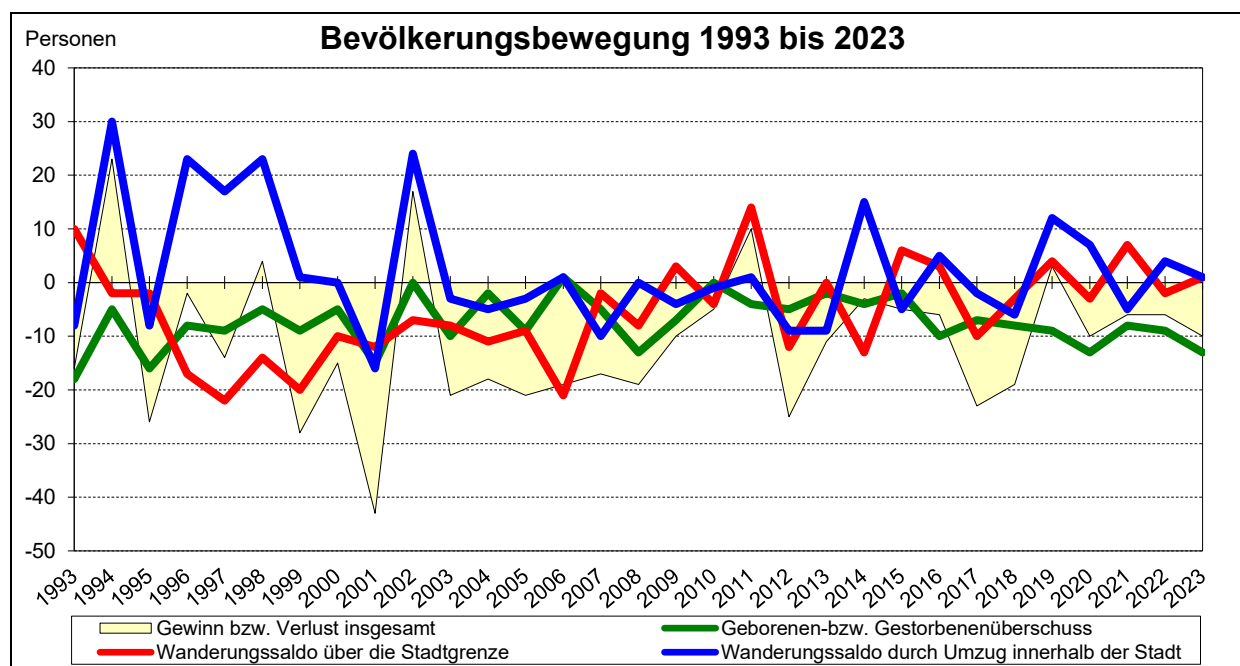
Haushaltsstruktur der Bevölkerung am 31.12.2023

Merkmal	2023
Haushalte insgesamt	477
davon mit:	
einer Person	122
zwei Personen	232
drei Personen	58
vier und mehr Personen	65
Personen je Haushalt	2,17
Anteil der Singlehaushalte an Haushalten insgesamt (in Prozent)	25,6
Haushalte mit Kindern insgesamt	86
davon:	
mit einem Kind	35
mit zwei Kindern	40
mit drei und mehr Kindern	11
darunter: Alleinerziehende	13
Anteil der Haushalte mit Kindern an Haushalten insgesamt (in Prozent)	18,0



Bevölkerungsbewegung (Bevölkerung mit Hauptwohnung)

Merkmal	2022	2023	2014 bis 2018	2019 bis 2023
Bevölkerung insgesamt				
Geborene	.	3	32	14
Gestorbene	.	16	63	66
Geborenen(+)- bzw. Gestorbenen(-)überschuss	-9	-13	-31	-52
Zuzüge über die Stadtgrenze	14	22	93	85
Fortzüge über die Stadtgrenze	16	21	110	78
Wanderungssaldo über die Stadtgrenze	-2	1	-17	7
Innerstädtische Zuzüge (Umzug)	25	27	136	140
Innerstädtische Fortzüge (Umzug)	21	26	129	121
Wanderungssaldo durch Umzug innerhalb der Stadt	4	1	7	19



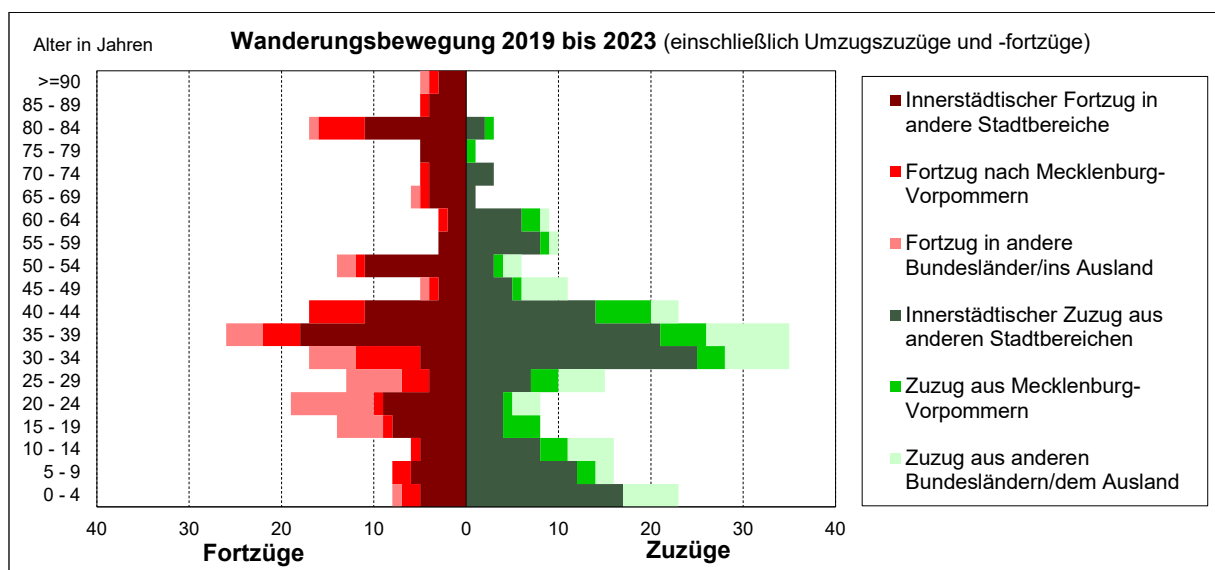
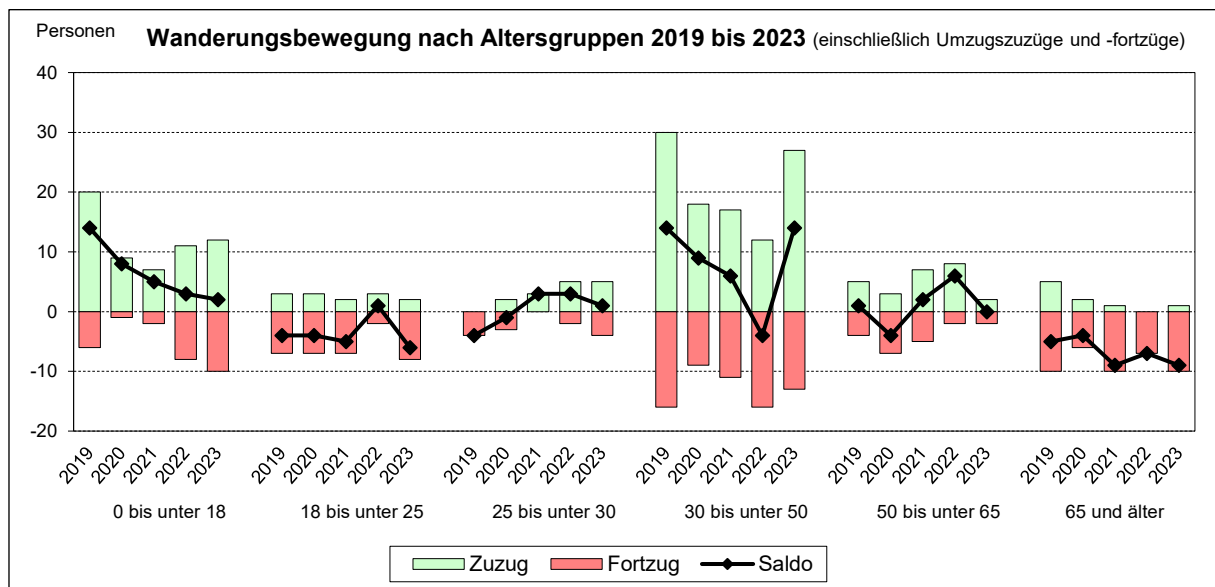
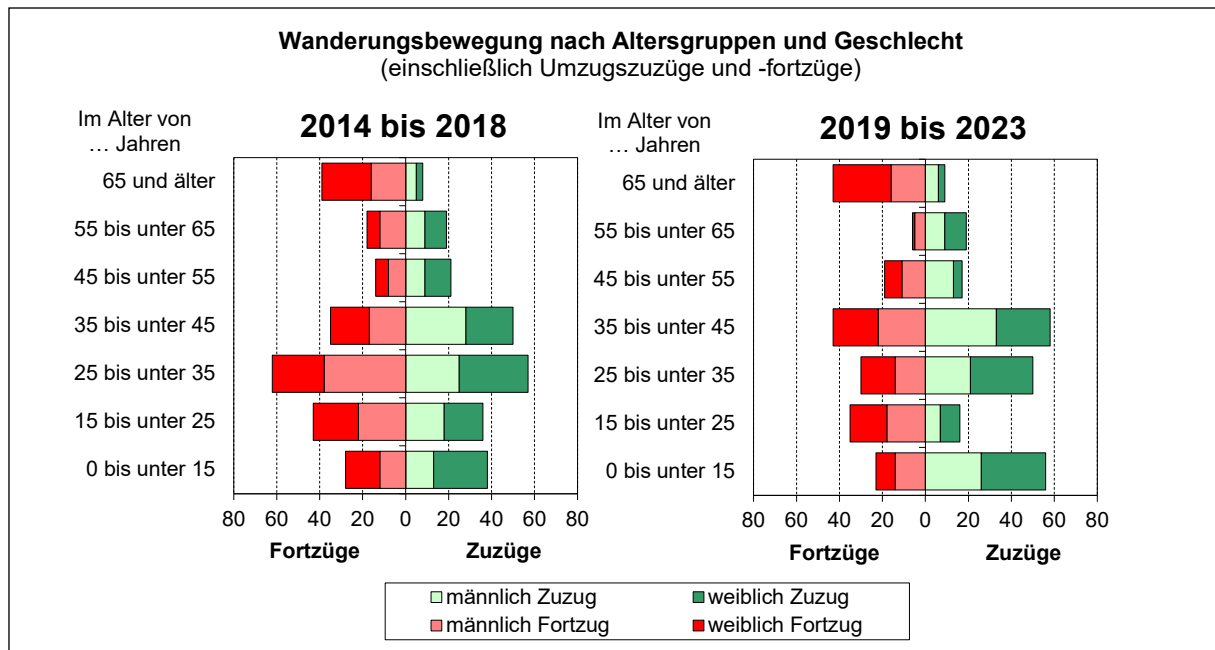
Bevölkerungsbewegung (Bevölkerung mit Hauptwohnung)

Merkmal	2022	2023	2014 bis 2018	2019 bis 2023
Bevölkerung männlich				
Geborene	.	.	16	5
Gestorbene	.	.	38	36
Geborenen(+)- bzw. Gestorbenen(-)überschuss	-5	-7	-22	-31
Zuzüge über die Stadtgrenze	7	10	44	45
Fortzüge über die Stadtgrenze	10	10	58	38
Wanderungssaldo über die Stadtgrenze	-3	-	-14	7
Innerstädtische Zuzüge (Umzug)	13	13	63	70
Innerstädtische Fortzüge (Umzug)	13	11	67	62
Wanderungssaldo durch Umzug innerhalb der Stadt	-	2	-4	8
Bevölkerung weiblich				
Geborene	.	.	16	9
Gestorbene	.	.	25	30
Geborenen(+)- bzw. Gestorbenen(-)überschuss	-4	-6	-9	-21
Zuzüge über die Stadtgrenze	7	12	49	40
Fortzüge über die Stadtgrenze	6	11	52	40
Wanderungssaldo über die Stadtgrenze	1	1	-3	-
Innerstädtische Zuzüge (Umzug)	12	14	73	70
Innerstädtische Fortzüge (Umzug)	8	15	62	59
Wanderungssaldo durch Umzug innerhalb der Stadt	4	-1	11	11

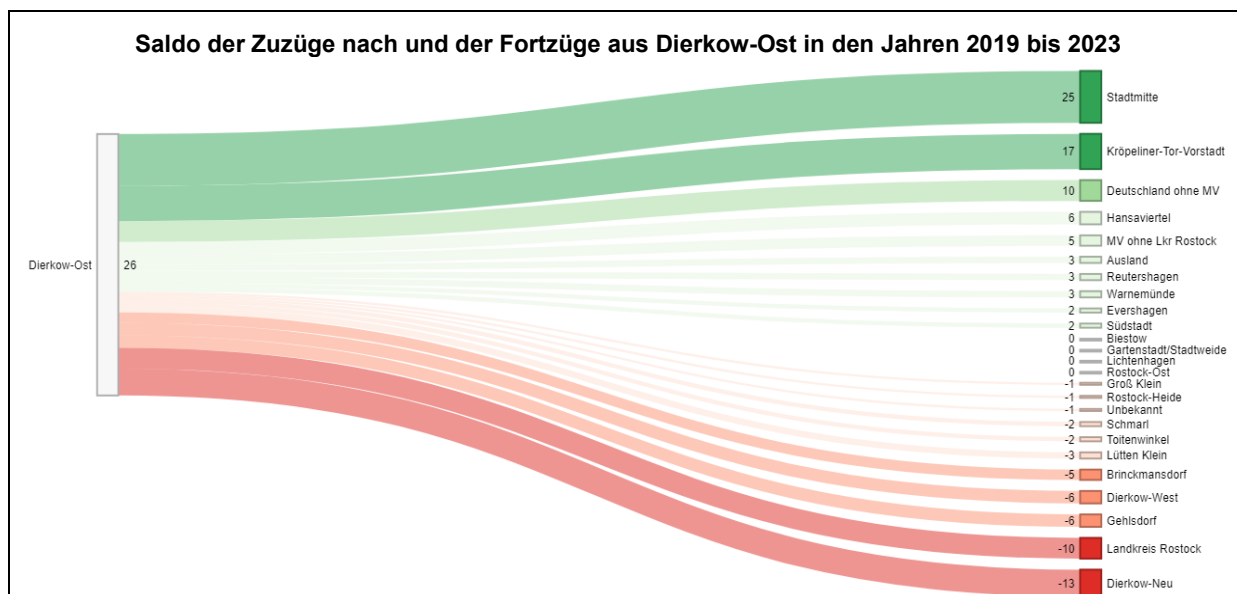
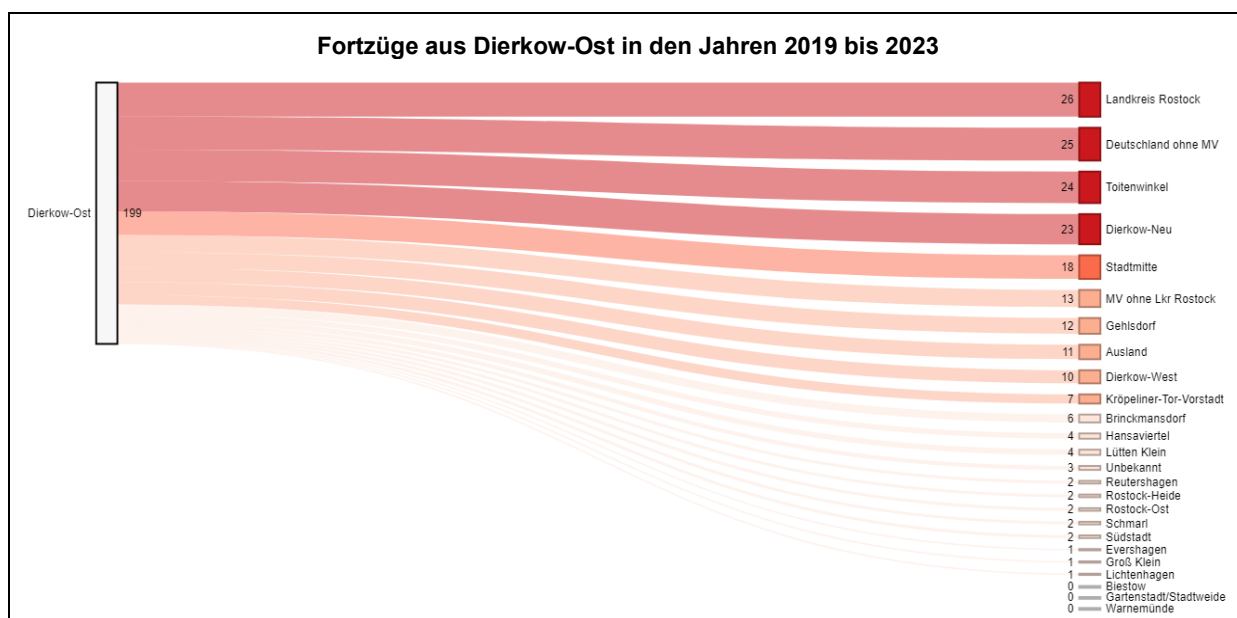
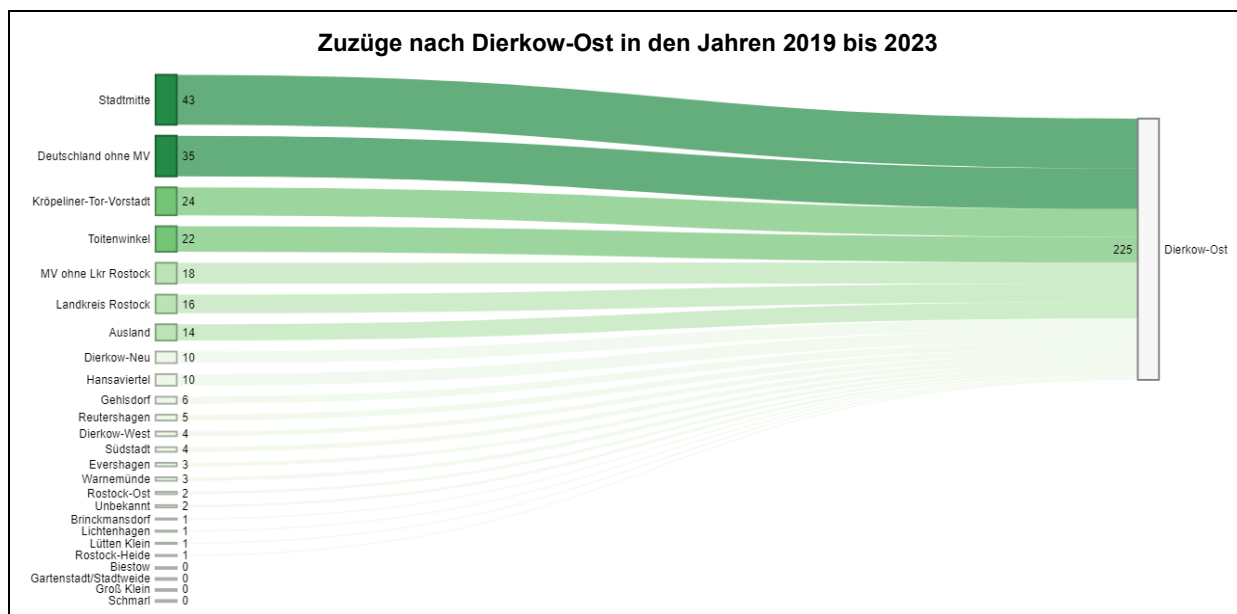
Wanderungsbewegung nach Altersgruppen (einschließlich Umzugszuzüge und -fortzüge ¹)

Im Alter von ... bis unter ... Jahren	Zuzüge				Fortzüge			
	insge- samt	davon		Anteil an insge- samt	insge- samt	davon		Anteil an insge- samt
		männ- lich	weib- lich			männ- lich	weib- lich	
	Personen			in %	Personen			in %
2022								
0 - 15	10	4	6	25,6	6	6	-	16,2
15 - 25	4	.	.	10,3	4	.	.	10,8
25 - 35	7	4	3	17,9	7	3	4	18,9
35 - 45	9	3	6	23,1	9	5	4	24,3
45 - 55	5	.	.	12,8
55 - 65	4	.	.	10,3
65 und älter	-	-	-	-	7	4	3	18,9
Insgesamt	39	20	19	100	37	23	14	100
2023								
0 - 15	12	7	5	24,5	9	5	4	19,1
15 - 25	9	6	3	19,1
25 - 35	15	5	10	30,6	5	.	.	10,6
35 - 45	15	8	7	30,6	9	.	.	19,1
45 - 55	5	.	.	10,6
55 - 65	-	-	-	0,0
65 und älter	10	4	6	21,3
Insgesamt	49	23	26	100	47	21	26	100

¹ Ohne Umzüge innerhalb des Stadtgebietes



Stadtbereich Q: Dierkow-Ost

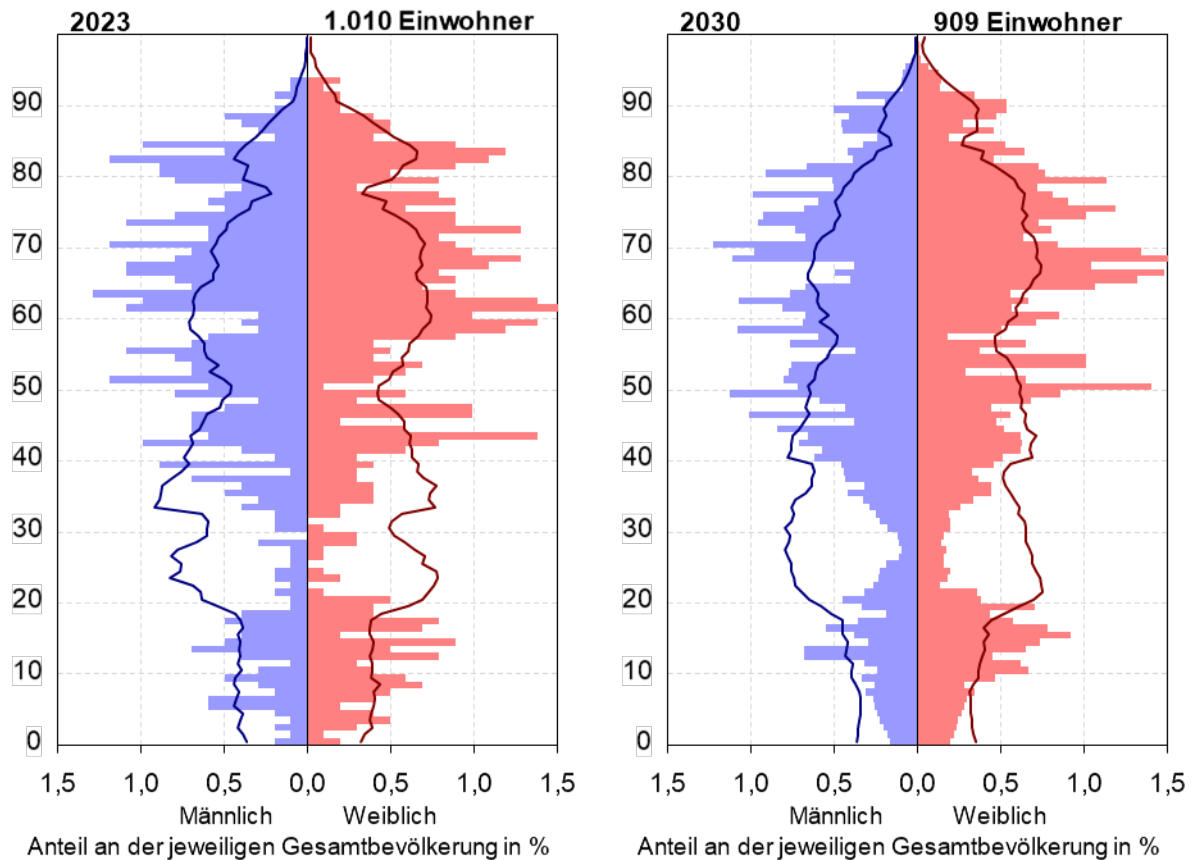


Hinweis: Erstellung der Grafiken mithilfe der Anwendung hin&weg

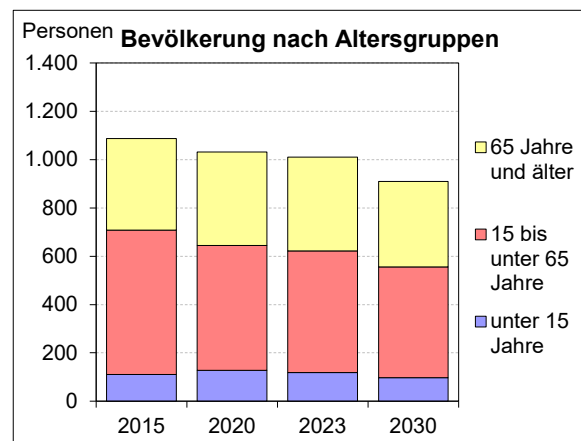
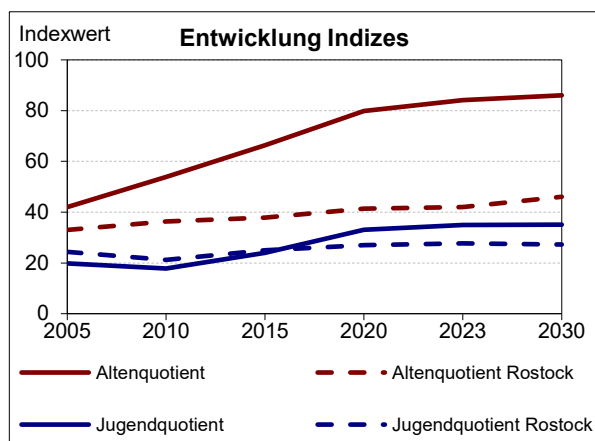
ohne Umzüge innerhalb des Stadtbereiches

Bevölkerungsprognose bis 2030

Altersstruktur der Bevölkerung im Vergleich - Stadtbereich (Fläche) - Rostock insgesamt (Linie)



Im Alter von ... bis unter ... Jahren		Bevölkerung des Stadtbereiches Dierkow-Ost					
		2015	2023	2030	2015	2023	2030
		Personen			Anteil in %		
0 - 3	Kinder im Krippenalter	23	11	11	2,1	1,1	1,2
3 - 6	Kindergartenkinder	21	20	14	1,9	2,0	1,5
6 - 10	Grundschulkinder	37	38	23	3,4	3,8	2,6
10 - 15	Sek I - Schüler	29	49	49	2,7	4,9	5,4
15 - 18	Sek II - Schüler	17	30	32	1,6	3,0	3,6
18 - 25	Ausbildung, Studium	27	30	40	2,5	3,0	4,4
25 - 45	jüngere Erwachsene	183	146	130	16,8	14,5	14,3
45 - 65	ältere Erwachsene	371	298	256	34,1	29,5	28,2
65 - 80	jüngere Senioren	302	249	243	27,8	24,7	26,7
80 und älter	Hochaltrige	77	139	111	7,1	13,8	12,2
Insgesamt		1.087	1.010	909	100	100	100



Sozialversicherungspflichtig Beschäftigte (Wohnort)

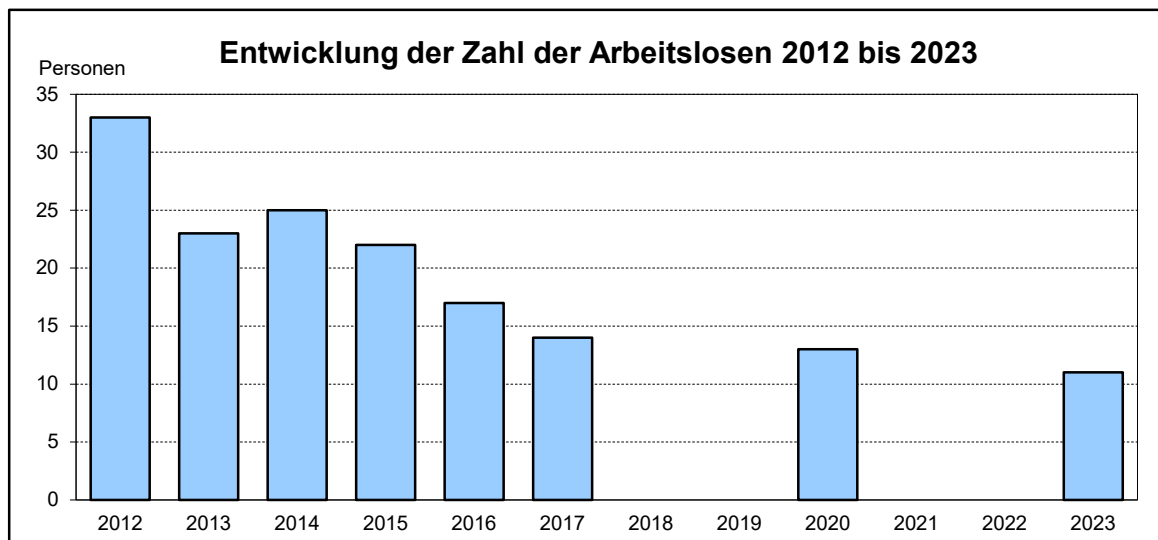
Merkmal		30.06.2015	30.06.2020	30.06.2023
Sozialversicherungspflichtig Beschäftigte insgesamt		368	322	325
davon:	männlich	187	156	157
	weiblich	181	166	168
darunter:	Deutsche	367	320	320
	Ausländer	.	.	.
davon im Alter von:	unter 25 Jahren	16	.	13
	25 bis unter 35 Jahren	41	.	25
	35 bis unter 45 Jahren	75	80	77
	45 bis unter 55 Jahren	116	87	92
	55 Jahre und älter	120	120	118
darunter:	ohne Berufsabschluss	19	13	13
	mit Berufsabschluss	220	197	191
	mit akademischen Abschluss	98	94	107
darunter:	ausschließlich geringfügig Beschäftigte	45	42	30
Anteil der sozialversicherungspflichtig Beschäftigten an der Bevölkerung im Alter von 15 bis unter 65 Jahren (in Prozent)		60,5	61,9	64,0

Arbeitslose

Merkmal		2015	2020	2023
Arbeitslose insgesamt		22	13	11
davon:	Männer	12	.	.
	Frauen	10	.	.
darunter:	Deutsche	22	13	11
	Ausländer	-	-	-
davon:	im Rechtskreis SGB II	.	.	.
	im Rechtskreis SGB III	.	.	.
davon im Alter von:	unter 25 Jahren	.	.	.
	25 bis unter 35 Jahren	.	.	.
	35 bis unter 45 Jahren	.	.	.
	45 bis unter 55 Jahren	.	.	.
	55 Jahre und älter	10	.	.
davon:	ohne Berufsabschluss	.	.	.
	mit Berufsabschluss	15	10	.
	mit akademischen Abschluss	.	.	.
darunter:	ohne Schulabschluss	.	.	.
	mit Hauptschulabschluss	.	.	.
	mit mittlerer Reife	.	.	.
	mit Abitur	.	.	.
Anteil der Arbeitslosen an der Bevölkerung im Alter von 15 bis unter 65 Jahren (in Prozent)		3,7	2,5	2,2

Grundsicherung für Arbeitssuchende nach SGB II

Merkmal	2015	2020	2023
Bedarfsgemeinschaften (BG) insgesamt	13	.	.
davon: mit 1 Person	12	.	.
mit 2 Personen	.	.	.
mit 3 und mehr Personen	.	.	.
darunter: Single Bedarfsgemeinschaften	12	.	.
Alleinerziehende Bedarfsgemeinschaften	.	.	.
Partner-BG ohne Kind(er)	.	.	.
Partner-BG mit Kind(ern)	.	.	.
Personen in Bedarfsgemeinschaften insgesamt	15	.	.
darunter: Kinder unter 18 Jahren	.	.	.
darunter: Leistungsberechtigte insgesamt	13	.	.
darunter: Regelleistungsberechtigte insgesamt	12	.	.
davon: Erwerbsfähige Leistungsberechtigte	12	.	.
davon: Männer	.	.	.
Frauen	.	.	.
und zwar: Jugendliche unter 25 Jahren	.	.	.
Deutsche	12	.	.
Ausländer	.	.	.
Alleinerziehende	.	.	.
mit Einkommen aus Erwerbstätigkeit	.	.	.
Nicht erwerbsfähige Leistungsberechtigte	.	.	.
Zahlungsansprüche von Bedarfsgemeinschaften insgesamt (1.000 Euro)	9	2	4
darunter: Gesamtregelleistungen	6	2	4
Kosten der Unterkunft	2	-	1
Durchschnittlicher Zahlungsanspruch in Euro je BG mit dieser Leistung insgesamt	657	692	874
darunter: Gesamtregelleistungen	537	567	705
Kosten der Unterkunft	253	405	192



Gewerbebestand nach Wirtschaftszweigen

Merkmal	2015	2023
Land- und Forstwirtschaft, Fischerei	-	-
Verarbeitendes Gewerbe sowie Bergbau und Gewinnung von Steinen und Erden	4	5
darunter: Herstellung von Nahrungs- und Futtermitteln	.	.
Herstellung von Metallerzeugnissen	-	-
Herstellung von sonstigen Waren	-	-
Energieversorgung	.	3
Wasserversorgung; Abwasser- und Abfallentsorgung und Beseitigung von Umweltverschmutzungen	-	-
Baugewerbe	7	6
davon: Hochbau	-	-
Tiefbau	-	-
Vorbereitende Baustellenarbeiten, Bauinstallationen und sonstiges Ausbaugewerbe	7	6
darunter: Bauinstallationen	5	4
Handel, Instandhaltung und Reparatur von Kraftfahrzeugen (Kfz)	11	11
davon: Handel mit Kfz, Instandhaltung und Reparatur von Kfz	.	.
Großhandel (ohne Handel mit Kfz)	3	4
Einzelhandel (ohne Handel mit Kfz)	7	6
Verkehr und Lagerei	3	.
darunter: Landverkehr; Transport in Rohrfernleitungen	3	.
Schifffahrt	-	-
Lagerei sowie Erbringung von sonstigen Dienstleistungen im Verkehr	-	.
Gastgewerbe	.	.
davon: Beherbergung	.	.
Gastronomie	-	-
darunter: Restaurants, Gaststätten, Imbissstuben, Cafés, Eissalons u. Ä.	-	-
Informationen und Kommunikation	5	3
darunter: Verlagswesen	-	-
Erbringung von Dienstleistungen der Informationstechnologie	5	3
Erbringung von Finanz- und Versicherungsdienstleistungen	5	3
darunter: Erbringung von Finanzdienstleistungen	-	-
mit Finanz- und Versicherungsdienstleistungen verbundene Tätigkeiten	5	3
Grundstücks- und Wohnungswesen	3	.
darunter: Vermittlung/Verwaltung von Grundstücken/Gebäuden/Wohnungen an Dritte	3	.
Erbringung von freiberuflichen, wissenschaftlichen, technischen Dienstleistungen	6	7
darunter: Rechts- und Steuerberatung; Wirtschaftsprüfung	.	.
Verwaltung/Führung von Unternehmen/Betrieben, Unternehmensberatung	.	-
Architektur- und Ingenieurbüros; technische, physikalische und chemische Untersuchung	.	.
Werbung und Marktforschung	.	.
Erbringung von sonstigen wirtschaftlichen Dienstleistungen	5	4
darunter: Vermietung von beweglichen Sachen	.	.
Vermittlung und Überlassung von Arbeitskräften	-	-
Gebäudebetreuung; Garten- und Landschaftsbau	.	.
für Unternehmen und Privatpersonen a. n. g.	.	.
Öffentliche Verwaltung, Verteidigung, Sozialversicherung	-	-
Erziehung und Unterricht	4	3
Gesundheits- und Sozialwesen	-	-
Kunst; Unterhaltung und Erholung	-	-
Erbringung von Dienstleistungen	9	6
Private Haushalte mit Hauspersonal; Herstellung von Waren, Erbringung von Dienstleistungen durch private Haushalte für den Eigenbedarf ohne ausgeprägten Schwerpunkt; Exterritoriale Organisationen und Körperschaften	-	-
Insgesamt (ohne Reisegewerbe)	65	55

Wohngebäude und Wohnungen

Merkmal	2015	2020	2023
Wohngebäude	445	444	439
darunter: Wohngebäude mit 1 und 2 Wohnungen	442	441	437
davon nach dem Baujahr:			
vor 1919	.	.	.
1919 bis 1949	333	332	327
1950 bis 1959	25	25	25
1960 bis 1969	.	.	.
1970 bis 1979	32	31	31
1980 bis 1989	10	10	10
1990 bis 1999	16	16	14
2000 bis 2009	15	15	15
2010 und später	11	12	14
Wohnungen in Gebäuden mit Wohnraum	505	503	493
davon mit ¹ : 1 Raum	3	3	3
2 Räumen	12	11	7
3 Räumen	46	45	42
4 Räumen	95	93	90
5 Räumen	158	157	157
6 Räumen	114	116	117
7 und mehr Räumen	77	78	77
davon mit einer Fläche von....bis unter....m ² :			
unter 40	9	9	6
40 - 59	34	33	28
60 - 79	53	52	47
80 - 99	109	108	107
100 -119	122	122	124
120 - 139	109	107	107
140 - 159	44	47	48
160 und mehr	25	25	26
Wohnungen je 1 000 Einwohner	464,6	487,4	488,1
Einwohner je Wohnung	2,2	2,1	2,0
Fläche je Wohnung (m ²)	105,3	105,7	107,4
Räume je Wohnung ¹	5,2	5,2	5,2
Wohnfläche je Einwohner	48,9	51,5	52,4

Merkmal	2014 bis 2018	2019 bis 2023
Fertiggestellte Wohnungen	.	3
darunter: in Wohngebäuden	.	3
darunter: mit 1 und 2 Wohnungen	.	3

¹ Als Räume einer Wohnung zählen Wohn-, Ess- und Schlafräume sowie andere separate Räume von mindestens 6 und mehr Quadratmeter Wohnfläche und abgeschlossene Küchen (unabhängig von ihrer Größe).

Empfänger von Leistungen nach SGB XII

Merkmal ¹	2015	2020	2023
Hilfe zum Lebensunterhalt nach dem 3. Kapitel SGB XII insgesamt	-	.	-
davon: männlich	-	.	-
weiblich	-	-	-
Grundsicherung im Alter und bei Erwerbsminderung nach dem 4. Kapitel SGB XII insgesamt	3	3	.
davon: männlich	.	.	.
weiblich	.	.	.
davon im Alter von:			
18 bis unter 65 Jahren	3	.	.
65 Jahren und älter	-	.	.
Hilfen nach dem 5.-9. Kapitel insgesamt ²	3	.	.
davon: männlich	-	.	-
weiblich	3	-	.
davon im Alter von:			
0 bis unter 18 Jahren	.	-	-
18 bis unter 65 Jahren	.	.	.
65 Jahren und älter	-	-	-

¹ Gezählt werden die Leistungsempfänger nach den einzelnen Hilfearten. Erhalten Sie unterschiedliche Leistungen, werden sie mehrfach gezählt.

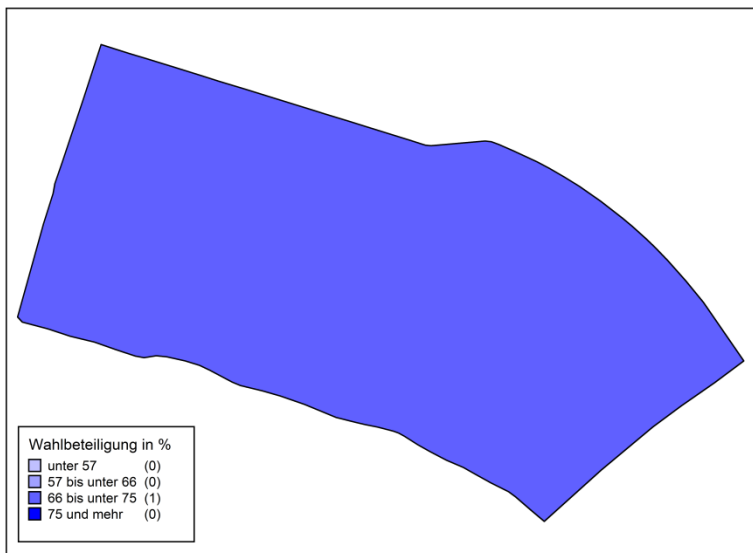
² ab 2020 keine Erfassung der Leistungsempfänger der Eingliederungshilfe für behinderte Menschen mehr, da Überführung von 6. Kapitel SGB XII in SGB IX ab 01.01.2020

Bestand an Kraftfahrzeugen und Kraftfahrzeuganhängern

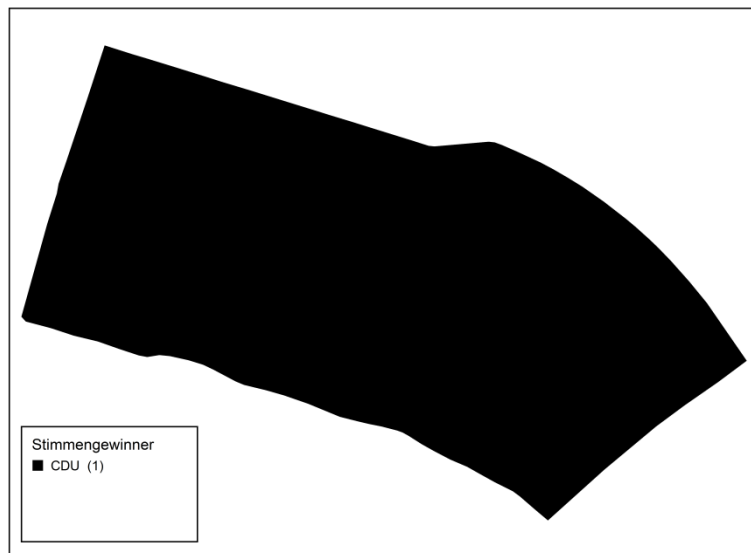
Merkmal	Stand 01.01.		
	2015	2020	2024
Kraftfahrzeuge insgesamt	677	681	676
davon: Krafträder	49	54	65
Personenkraftwagen insgesamt	597	596	577
und zwar:			
private Personenkraftwagen	590	568	535
Personenkraftwagen der Schadstoffgruppe 4 (grüne Plakette)	551	569	555
davon: mit Benzin und sonstigen Kraftstoffen	426	391	345
mit Elektro- und Hybridantrieb		11	42
mit Diesel	171	194	190
darunter: Schadstoffgruppe 2 (rote Plakette)	4	.	3
Schadstoffgruppe 3 (gelbe Plakette)	34	12	8
Schadstoffgruppe 4 (grüne Plakette)	131	177	177
Nutzfahrzeuge	31	31	34
darunter:			
Nutzfahrzeuge der Schadstoffgruppe 4 (grüne Plakette)	15	24	27
davon: mit Benzin und sonstigen Kraftstoffen	.	.	4
mit Elektro- und Hybridantrieb	.	-	-
mit Diesel	.	29	30
darunter: Schadstoffgruppe 2 (rote Plakette)	4	.	-
Schadstoffgruppe 3 (gelbe Plakette)	4	-	.
Schadstoffgruppe 4 (grüne Plakette)	14	22	25
außerdem: Kraftfahrzeuganhänger	139	139	149
Bestand an Kraftfahrzeugen je 1 000 Einwohner	620	654	669
Bestand an Personenkraftwagen je 1 000 Einwohner	547	572	571
Bestand an privaten Personenkraftwagen je 1 000 Einwohner im Alter von 18 Jahren und älter	611	634	621

Ergebnisse der Bürgerschaftswahl 2024

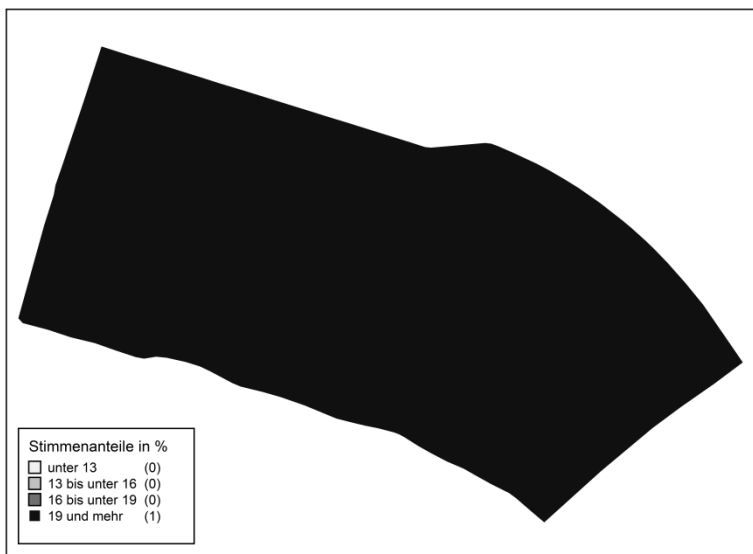
Wahlbeteiligung



Höchster Stimmenanteil



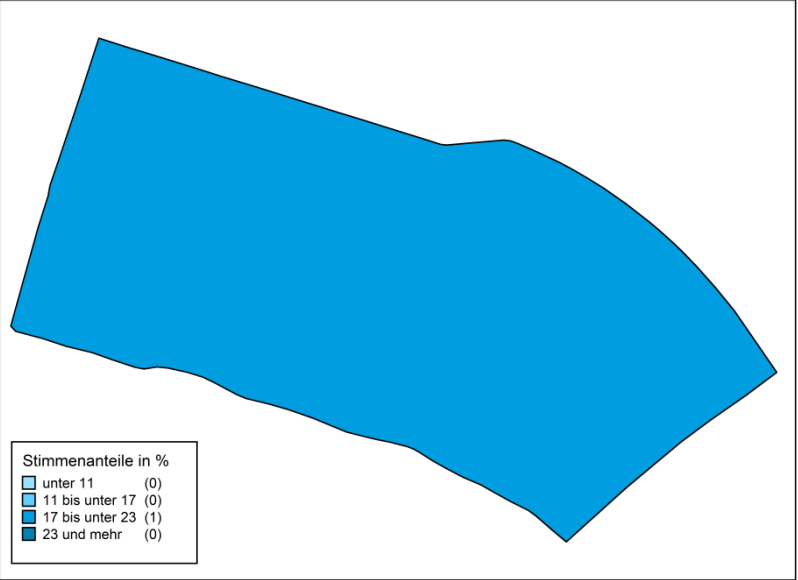
Stimmenanteile CDU



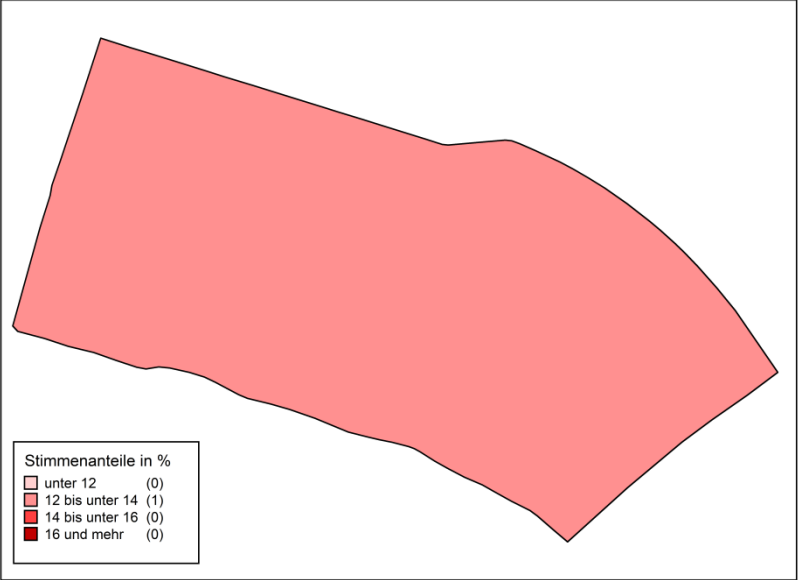
Stimmenanteile DIE LINKE



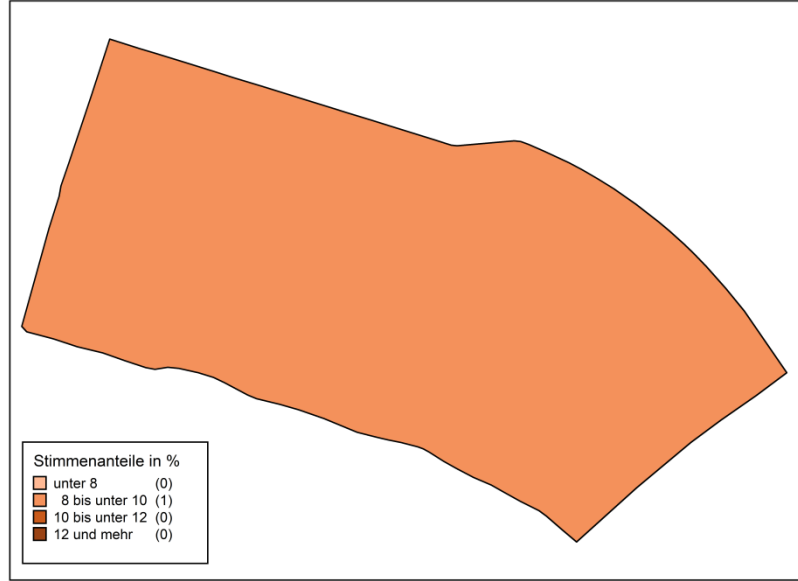
Stimmenanteile AfD



Stimmenanteile SPD



Stimmenanteile BSW



Stimmenanteile GRÜNE

